

P.M. 75  
7/2/15

**RELATÓRIO**

**de GESTÃO**

**e CONTAS**

**20  
15**



# Índice

R.N.  
FS  
R

Mensagem do Presidente	2
Associados	4
1. Área Médica	7
2. Área Social	14
3. Refeitório	38
4. Recursos Humanos	41
5. Administração Geral, Modernização e Qualidade	49
6. Gestão do Edifício e Património	51
7. Área Financeira e de Controlo e Gestão	56
8. Análise Económica e Financeira do Exercício	58
9. Órgãos Sociais	69

# Mensagem do Presidente

*Apoiar os associados e  
as respetivas famílias é  
- e continuará a ser -  
o grande desígnio  
desta associação*

Caros Associados,

Uma vez mais, nos termos dos Estatutos e da legislação aplicável, o Conselho de Administração dos SSCML submete à vossa consideração e aprovação o “Relatório de Atividades e Contas dos Serviços Sociais da CML”, agora com referência ao ano de 2015.

Porque é justo e devido, nesta ocasião e como nos anos transatos, começo por vos apresentar os agradecimentos dos membros do órgão a que tenho a honra de presidir, pelo continuado apoio e pela solidariedade que continuaram a dedicar a este projeto, num sentido que genuinamente acredito se manterá no futuro.

Com efeito, continua a ser extraordinária a taxa de retenção de associados e beneficiários alcançada pelos Serviços Sociais, que desta forma mantêm uma tendência de crescimento que cumpre sublinhar especialmente em tempos de restrições orçamentais e de poupança como aqueles que todas as famílias têm vindo até agora a atravessar.

De facto, em 2015, os associados continuaram a procurar e a encontrar nos SSCML a segurança de um projeto sustentável, solidário e dedicado, no que é afinal um testemunho do relacionamento estreito e fraterno que permanece entre a associação e aqueles que lhe dão substrato há mais de 60 anos, desde a criação da Caixa de Previdência do Pessoal da CML.

Esta é uma característica diferenciadora que os Serviços Sociais mantiveram em 2015, e que por ser parte da sua matriz ímpar, deverá ser mantida nos exercícios vindouros.

FS  
E  
P.N.

# Mensagem do Presidente

A vontade de continuar a apoiar cada vez mais e melhor os nossos associados e as respetivas famílias é o motor desta associação, assente como sempre numa visão de sustentabilidade futura, associada a uma oferta focada nas principais necessidades dos utentes e na criação de valor que permita manter com plena força este extraordinário esforço coletivo.

Termino, uma vez mais e de forma reiterada, efetuando o elogio ao trabalho e ao empenho dos colaboradores dos Serviços Sociais. Assim o faço por ser merecido, e porque o Conselho de Administração deseja que os associados dos SSCML saibam que parte significativa do bom serviço prestado se deve aos mesmos, que são e continuarão a ser a face mais visível da organização e os interlocutores mais imediatos com todos os beneficiários.

Lisboa, março de 2016

Fernando Silva

Presidente do Conselho de Administração

# Associados

**Associados  
+Beneficiários  
+Utilizadores  
=20.915**

Na presente data, o universo de utentes dos SSCML ascende a 20.915 associados, utilizadores e beneficiários, com a seguinte distribuição:

UTENTES TIPOLOGIA	REGIME CONTRIBUTIVO		REGIME NÃO CONTRIBUTIVO	
	Plano 1	Plano 2	Plano 3	Outros Planos
<b>Associados</b>				
Activos	11.578	-	3.091	361
Requisitados	171	-	41	-
Licença sem vencimento	44	-	8	-
Aposentados	3.488	3	1.369	-
Activos das Empresas Municipais – EMEL	-	553	-	-
Activos das Empresas Municipais –GEBALIS	-	43	-	-
Activos AML	-	14	-	-
Activos Juntas de Freguesia	-	151	-	-
<b>TOTAL ASSOCIADOS, BENEFICIÁRIOS E UTILIZADORES</b>	<b>15.281</b>	<b>764</b>	<b>4.509</b>	<b>361</b>
<b>TOTAL GERAL</b>			<b>20.915</b>	

# Associados

P.N. 9 FS  
28

Os montantes das contribuições dos associados e utilizadores dos SSCML e respectivas entidades patronais, reconhecidos como proveitos do exercício de 2015, ascendem a 3.781 milhões de euros e podem ser decompostos da seguinte forma:

## RESUMO DAS CONTRIBUIÇÕES FATURADAS EM 2015

UTENTES DOS SSCML	CONTRIBUIÇÕES 2014		CONTRIBUIÇÕES 2015		Variação 2015/2014	
	QUOTA 1%	SUBVENÇÃO	QUOTA 1%	SUBVENÇÃO	QUOTA 1%	SUBVENÇÃO
<b>Associados</b>						
Activos CML	852.352		822.489		-29.864	
Requisitados CML	14.546	2.150.000	15.931	2.250.000	1.385	100.000
Aposentados	241.544		233.292		-8.252	
Activos SSCML	8.608		9.064		456	
<b>Utilizadores</b>						
Activos EMEL	30.338	136.522	31.722	142.745	1.383	6.222
Activos AML	1.209	5.443	1.173	5.249	-37	-194
Activos GEBALIS	2.920	13.136	2.865	12.887	-55	-248
Juntas de Freguesia	60.864	14.587	92.845	153.200	31.981	138.613
EGEAC				7.869	0	7.869
<b>TOTAL</b>	<b>1.212.381</b>	<b>2.319.688</b>	<b>1.209.379</b>	<b>2.571.950</b>	<b>-3.002</b>	<b>252.262</b>

O valor referente à quarta tranche de 2014 recebida em 2015 não está contabilizado no quadro anterior, uma vez que diz respeito ao ano 2014 e considerando as normas contabilísticas de relato financeiro os valores que respeitem a exercícios anteriores de elevada expressão devem ser considerados em resultados transitados.

# Área Médica

P.N. FS 9

2 3



# 1 Área Médica

P.N. TS  
7  
2

---

**A saúde e bem-estar dos  
nossos Associados e  
Beneficiários são o nosso  
maior compromisso**

---

Os anos 2014 a 2016 representam uma alteração estratégica profunda nesta área específica. Neste sentido, o ano 2015 deu continuidade às alterações iniciadas em 2014 e que compreenderam entre outras:

- a) O acordo celebrado com a CML para que os SSCML realizassem os procedimentos médico-cirúrgicos relativos aos Acidentes de Trabalho;
- b) A convenção com a ADSE formalizada em Junho de 2014 e que teve o seu início em Janeiro 2015;
- c) O início da realização das consultas e exames complementares de diagnóstico no âmbito da especialidade de Oftalmologia;
- d) O início dos procedimentos administrativo-financeiros para o alargamento da Unidade de Medicina Física e Reabilitação, cuja necessidade começou a ser prevista em Outubro de 2014;
- e) A inauguração da Unidade de Imagiologia em parceria com o IMAG em Janeiro de 2015.



# 1 Área Médica

P.N.  
FS

---

**De realçar: o aumento de  
40.022 para 47.307  
consultas**

---

## 1.1 ATIVIDADE MÉDICO-CIRÚRGICA

A atividade médica realizada no edifício sede durante o ano 2015 representou um forte incremento na realização de consultas e Exames Complementares de Diagnóstico e Tratamentos. De realçar o aumento de 40.022 para 47.307 consultas, a que corresponde o aumento de 18% face ao ano anterior, em resultado do aumento da oferta das valências médicas e dos acordos efetuados com entidades externas aos Serviços Sociais.

Por outro lado é expectável que a Unidade de Cirurgia Ambulatória aumente a sua produção, tendo em atenção, a abertura da Unidade de Oftalmologia e o acordo com a CML no âmbito dos Acidentes de Trabalho, dando a possibilidade da realização nesta unidade de procedimentos cirúrgicos, face a patologias oculares e ortopédicas.

Dando continuidade aos objectivos definidos desde o início de funcionamento dos SSCMI no seu edifício sede, esta instituição tem vindo a reforçar a oferta de um conjunto de recursos próprios e centralizados na área da prestação de cuidados de saúde, tais como consultas, exames, enfermagem, medicina física e de reabilitação, imagiologia e UCA. Deste modo o utente poderá usufruir de uma oferta concentrada nas instalações dos SSCML.

# 1 Área Médica

P.N.  
FS

## 1.2 Regime Convencionado

Na estrutura dos gastos de exploração dos SSCML, o regime convencionado regista um peso elevado, apesar de ter vindo a decrescer ao longo dos anos, fruto de uma maior contenção e controle dos gastos

No ano de 2015 verificou-se uma diminuição de cerca 103 mil euros (ou -7%) face ao período homólogo anterior.

A rubrica "Aros e Lentes" deixou de ser considerada no regime convencionado.

### GASTOS COM O REGIME CONVENCIONADO

DESCRIÇÃO	GASTOS 2014	GASTOS 2015	Variação 2015 / 2014	
			valor	%
<b>ACTOS MÉDICOS</b>				
Consultas de especialidade	731.694	742.638	10.944	1%
Medicina Física e de Reabilitação	18.260	29.394	11.134	61%
<b>ACTOS CIRÚRGICOS</b>				
Intervenções Cirúrgicas e Internamentos	48.074	107.020	58.946	123%
Tratamentos dentários	292.461	263.818	-28.643	-10%
Tratamentos de Infertilidade	3.025	8.262	5.237	173%
<b>MEIOS DE DIAGNÓSTICO E TERAPÊUTICA</b>				
Exames complementares de diagnóstico	99.419	121.213	21.794	22%
Outras técnicas terapêuticas				
Psicoterapias e Ventiloterapia	20.238	16.344	-3.895	-19%
<b>MEIOS DE CORRECÇÃO E ÓPTICA OCULAR</b>				
WIDEX	6.250	5.000	-1.250	-20%
Aros e Lentes	177.365	0	-177.365	-100%
<b>TOTAL</b>	<b>1.396.787</b>	<b>1.293.690</b>	<b>-103.097</b>	<b>-7%</b>

P.N.  FS

# 1 Área Médica

## 1.3 Resultados da Área da Saúde

### CONTA DE EXPLORAÇÃO E RESULTADOS ÁREA DA SAÚDE

RENDIMENTOS DE EXPLORAÇÃO	2014	2015	Variação 2015/2014	
			Valor	%
<b>Serviços Médicos Internos</b>	<b>244.097</b>	<b>244.612</b>	<b>515</b>	<b>0%</b>
Clínica Geral	28.457	30.785	2.328	8%
Especialidades	144.679	154.576	9.898	7%
Pediatria	15.444	14.305	-1.139	-7%
Exames Complementares de Diagnóstico	40.018	32.271	-7.747	-19%
Unidade de Cirurgia Ambulatória	15.499	12.674	-2.825	-18%
<b>Serviços Médicos Externos</b>	<b>45.914</b>	<b>39.347</b>	<b>-6.568</b>	<b>-14%</b>
Estomatologia	20.888	20.055	-833	-4%
Especialidades Externas	14.247	13.106	-1.141	-8%
Serviços Externos - Exames Clínicos e Outros Serviços	10.724	6.186	-4.538	-42%
Cuidados de Saúde - Unidade de Cirurgia Ambulatória	56	0	-56	-100%
<b>Serviços médicos- Actividade Privada</b>	<b>29.583</b>	<b>40.427</b>	<b>10.845</b>	<b>37%</b>
Clínica Geral	140	687	547	390%
Especialidades	17.260	29.702	12.441	72%
Pediatria	94	90	-4	-4%
Exames Complementares de Diagnóstico	2.421	3.649	1.228	51%
Cuidados de Saúde - Unidade de Cirurgia Ambulatória	9.668	6.300	-3.368	-35%
<b>Serviços médicos - Protocolos</b>	<b>8.864</b>	<b>8.486</b>	<b>-378</b>	<b>-4%</b>
Especialidades	7.010	7.636	626	9%
Exames Complementares de Diagnóstico	1.854	850	-1.004	-54%
<b>Serviços médicos - ADSE</b>	<b>0</b>	<b>340.945</b>	<b>340.945</b>	<b>-</b>
<b>Rendimentos Medicina Física e Reabilitação</b>	<b>175.930</b>	<b>328.637</b>	<b>152.707</b>	<b>87%</b>
<b>Financiamento IEFP- Programa de Estágio Profissional</b>	<b>15.200</b>	<b>37.583</b>	<b>22.383</b>	<b>147%</b>
<b>Serviços médicos- Taxas de Penalização</b>	<b>9.936</b>	<b>5.546</b>	<b>-4.390</b>	<b>-44%</b>
<b>Serviços médicos- Consultas, MCD e Cirurgias de Medicina do Trabalho</b>	<b>33.087</b>	<b>602.331</b>	<b>569.245</b>	<b>1720%</b>
<b>Total</b>	<b>562.610</b>	<b>1.647.914</b>	<b>1.085.304</b>	<b>193%</b>

# 1 Área Médica

P.M.  
  
 FS

## 1.3 Resultados da Área da Saúde

GASTOS EXPLORAÇÃO		2014	2015	Variação 2015/2014	
				Valor	%
<b>Custo das Matérias Consumidas</b>					
	Material Diversos	72.167	54.450	-17.717	-25%
<b>Fornecimento e Serviços Externos</b>		78.453	134.182	55.729	71%
	Garrafas de Oxigénio	972	1.387	415	43%
	Prestação Serviços -Farmacia	6.500	8.450	1.950	30%
	Cardiopneumologia em regime de Prestação de Serviços	4.328	10.536	6.208	143%
	Prestação Serviços Médicos – Assessoria Médica e Coordenação	24.264	45.868	21.604	89%
	Fornecimentos diversos	1.277	2.338	1.061	83%
	Taxas, blocos e etiquetas ARSL e Agência Portuguesa do Ambiente	1.964	2.363	399	20%
	Contrato e Bolsa de Horas MEDICINEONE	8.579	14.299	5.720	67%
	Aquisição equipamento	158	3.635	3.477	2200%
	Serviços Externos de Limpeza	8.454	11.979	3.526	42%
	Assistência Técnica	11.527	22.551	11.024	96%
	Conservação e Reparação de Equipamento	7.648	4.581	-3.066	-40%
	Recolha Tratamento resíduos hospitalares	910	1.977	1.067	117%
	Aquisição de Serviços - Despesas de Equipamento Cirúrgicos	1.871	4.217	2.346	125%
<b>Aquisição de Serviços de Saúde– Regime convencionado</b>		1.192.995	1.586.203	393.209	33%
	Aquisição de Serviços de Saúde– Regime Privado	7.903	18.405	10.502	133%
	Aquisição de Serviços de Saúde – UCA	26.936	27.289	353	1%
	Quebras	0	734	734	-
<b>Gastos Medicina Física e Reabilitação</b>		114.920	196.994	82.074	71%
<b>Gastos com Pessoal</b>		743.751	744.246	495	0%
<b>Amortizações</b>		32.474	39.279	6.805	21%
<b>Total</b>		2.269.598	2.801.781	532.183	23%

				Variação 2015/2014	
RESULTADOS		2014	2015	Valor	%
RESULTADO DE EXPLORAÇÃO		1.706.988	1.153.868	553.120	-32%

# 1 Área Médica

## 1.3 Resultados da Área da Saúde

Da análise da estrutura da receita da Área médica verifica-se um aumento de 1.459 mil euros, no que concerne aos gastos uma vez que a actividade produtiva aumentou é inerente que os mesmos tenham sofrido um crescimento na ordem dos 1.082 mil euros, considerando que é necessário recorrer a aquisição de mais fornecimentos e serviços externos, Gastos com pessoal e amortizações.

Nos gastos de exploração, as aquisições de material de consumo clínico e fármacos que correspondem, a um leque muito diversificado de artigos necessários à atividade da Área Médica, nomeadamente:

- Consultas de clínica geral e de especialidades;
- Dermatologia e Ginecologia, consultas com grande procura e com consumos elevados
- Sala de Tratamentos e Vacinação, que disponibilizando atendimento gratuito, apresentam consumos de artigos de penso e administração de injetáveis.
- Exames de Cardiopneumologia, Função Respiratória e Estudo Poligráfico do Sono;
- Exames de Ecografia;
- Consumos de Esterilização com detergentes, desinfetantes, material de empacotamento e testes de validação, para responder à procura interna de material esterilizado e, desde Novembro de 2012, como fornecedor externo de esterilização, para o Hospital Particular de Almada e Clínica de Todos os Santos.

De salientar que o prejuízo da área médica é financiado pela quotização dos Associados, não estando os SSCML em incumprimento segundo o disposto no Decreto Lei 13/2011, de 25/1.

P. n.  
27  
FB

# Área Social



# 2 Área Social

## 2.1 Enquadramento

No âmbito da prestação de apoio de natureza social (excluindo no âmbito médico, detalhado supra) aos seus associados e beneficiários, as atividades desenvolvidas pelos SSCML no ano de 2015 continuaram a garantir a prossecução das valências estatutariamente previstas, designadamente através da disponibilização de participações e subsídios, da prestação de apoios psicossociais, da resolução de situações de natureza socioeconómica, da concessão de apoios sociais, e do encaminhamento de situações para Instituições da Rede Social, entre outras. Adicionalmente, a Área Social continuou a assegurar o funcionamento pleno e eficaz das Unidades de Educação e dos recursos de educação sénior e apoio pedagógico.

No âmbito da prestação de apoio de natureza social (excluindo no âmbito médico, detalhado supra) aos seus associados e beneficiários, as atividades desenvolvidas pelos SSCML no ano de 2015 continuaram a garantir a prossecução das valências estatutariamente previstas, designadamente através da disponibilização de participações e subsídios, da prestação de apoios psicossociais, da resolução de situações de natureza socioeconómica, da concessão de apoios sociais, e do encaminhamento de situações para Instituições da Rede Social, entre outras. Adicionalmente, a Área Social continuou a assegurar o funcionamento pleno e eficaz das Unidades de Educação e dos recursos de educação sénior e apoio pedagógico.

P.N. 7 B  
FS

---

**Continuamos a oferecer o  
melhor cuidado, o maior apoio**

---

# 2 Área Social

## 2.2 Missão e Atribuições

A Área Social dos SSCML, em cumprimento dos princípios vertidos nos Estatutos desta associação, constitui-se como um espaço de articulação e cooperação de esforços, destinados a contribuir para uma consciência coletiva mais atenta, participativa e dedicada aos problemas dos associados.

Obedecendo às preocupações de justiça social e humanização dos cuidados a todos que deles dependem, e em cumprimento das suas atribuições, a Área Social desenvolveu, em 2015, um conjunto de respostas sociais ao Idoso, em face da falta de respostas de acolhimento de qualidade para idosos na cidade de Lisboa, em estreita colaboração com Lares e Casas de Repouso e através de Protocolos de Intervenção e respostas sociais com Empresas de Cuidados Especializados de bem-estar a idosos e doentes em sua casa, no âmbito do "Apoio Domiciliário", que procuram responder às necessidades do idoso e suas famílias.

R.N. 2 P  
FS



## 2 Área Social

P.N. 9 B  
N FS

### 2.3 Comparticipações e Subsídios

---

**As prestações de ação social  
importaram despesa  
no valor de 625.287,00 euros,  
no conjunto das diferentes categorias**

---

No exercício de 2015, as prestações de ação social importaram despesa no valor de 625.287,00 euros, no conjunto das diferentes categorias de prestações sociais disponibilizadas pela Área Social: comparticipação com infantários, escolares e com descendentes portadores de deficiência, despesas com lares e casas de repouso, comparticipações de funeral, acesso a medicinas alternativas, subsídio de apoio domiciliário e subsídio por morte / comparticipação para funeral.

Apresenta-se no quadro infra a evolução das diferentes componentes da despesa dos SSCML com prestações de ação social face ao ano de 2014:

# 2 Área Social

## 2.3 Comparticipações e Subsídios

P.N.  
9 E  
FS

### EVOLUÇÃO DOS GASTOS COM ACÇÃO SOCIAL

TIPO	2014	2015	VAR. (€)	VAR. %
<b>SUBSÍDIOS/COMPARTICIPAÇÕES</b>				
Comparticipação Funeral	17.518	9.551	-7.967	-45%
Subsídio Morte	17.359	10.850	-6.510	-38%
Infantário	260.389	249.350	-11.039	-4%
Escolar -Ens. Bas. Sec.	188.867	147.139	-41.728	-22%
Despesas com Crianças e Jovens com Deficiência	17.004	18.177	1.173	7%
Lares	49.043	39.881	-9.162	-19%
Apoio Domiciliário	150.795	145.395	-5.400	-4%
Medicinas Alternativas	5.771	4.944	-828	-14%
<b>TOTAL</b>	<b>706.747</b>	<b>625.287</b>	<b>-81.460</b>	<b>-12%</b>

# 2 Área Social

P.N. 7 E  
A FS

## 2.3 Comparticipações e Subsídios

O quadro seguinte permite a comparação dos gastos com os pedidos de reembolsos dos associados e utilizadores, entre os anos de 2014 e 2015:

EVOLUÇÃO DOS GASTOS COM COMPARTICIPAÇÕES DE SAÚDE

DESCRIÇÃO DA COMPARTICIPAÇÃO	Gastos 2014	Gastos 2015	Var. 2015 / 2014	
			Valor	%
Comparticipação em medicamentos	290.583	323.805	33.222	11%
Reembolsos de Saúde - Medicamentos Directos	20.802	47.649	26.847	129%
Aros e Lentes	5.211	193.375	188.164	3611%*
Tratamentos dentários	4.347	3.768	-579	-13%
Tratamentos de Infertilidade	735	2.429	1.694	230%
Próteses e dispositivos de correcção	1.317	4.046	2.729	207%
Aparelhos Auxiliares de Tratamentos	865	445	-420	-49%
Medicina Física e de Reabilitação	1.695	1.725	30	2%
Exames complementares de diagnóstico	577	370	-208	-36%
Encargos Especiais de Acção Médica	1.110	0	-1.110	0%
Outras técnicas terapêuticas - Psicoterapias e Ventiloterapia	1.299	691	-608	-47%
Intervenções Cirúrgicas e Internamentos	423	2.272	1.848	436%
<b>TOTAIS</b>	<b>328.966</b>	<b>580.574</b>	<b>251.608</b>	<b>76%</b>

\*O aumento exponencial da rubrica "aros e lentes" deve-se a uma alteração de critério de classificação da despesa. Com referência a 2015 a rubrica regista todas as despesas, incluído o dos convencionados externos.

## 2 Área Social

### 2.3 Comparticipações e Subsídios

A distribuição dos encargos com comparticipações em medicamentos, um aumento de cerca de 251 mil euros, face ao ano anterior, devido a uma maior abrangência nas compartições diretas de medicamentos e também ao facto dos SSCML terem iniciado a sua comparticipação da vacina Bexero, que não inclui no plano nacional de vacinação.

P.N.: 72  
FS

# 2 Área Social

## 2.4 Apoio e Intervenção Social

P.N. 72  
FS

---

**O apoio a 79 famílias representou  
um reforço da despesa no valor de  
19.898.91 euros**

---

No âmbito do apoio e intervenção social, as actividades desenvolvidas no ano de 2015 pela Área Social dos SSCML focaram-se principalmente, uma vez mais, nas suas valências obrigatórias, mais concretamente no apoio psicossocial, concessão de apoios sociais pecuniários e encaminhamento para as Instituições da Rede Social, entre outras.

Adicionalmente, a Área Social dos SSCML teve uma intervenção decisiva na prevenção e reparação de situações de exclusão social e de carência económica, através de um maior apoio aos seus associados/utentes e às famílias.

Em especial, o Gabinete de Apoio e Intervenção Social (GAIS), integrado na Área Social dos SSCML, visando sempre o bem-estar e interesses dos associados/utentes em situação de desfavorecimento social, promoveu e aprofundou a sua colaboração com diversas Instituições da Rede Social e procedeu à avaliação dos indicadores de satisfação e qualidade dos serviços prestados.

No decurso do ano de 2015 deu-se também continuidade ao projeto Despesa Social, o qual tem como finalidade a prestação de apoio socioeconómico em casos de urgência, necessidade extrema e com uma duração limitada no tempo, através da entrega de bens alimentares a realizar através da parceria com o Grupo Sonae.

Este projecto pretende ser de cariz social abrangente, trabalhado em parceria com outras entidades da rede social e implica um diagnóstico socioeconómico das famílias beneficiárias, assim como o respectivo acompanhamento e monitorização, realizado pelas técnicas do GAIS.

# 2 Área Social

## 2.4 Apoio e Intervenção Social

A criação da Despesa Social assenta nos princípios dos Estatutos dos SSCML e pretende ser um projeto de articulação e cooperação de esforços entre várias entidades do universo social.

São destinatários do apoio a prestar pela “Despesa Social” os associados e respetivos agregados familiares em situação de grave carência ou incapacidade de subsistência básica, resultantes de insuficiência económica inesperada e/ou fatores de risco social e de saúde.

A maioria dos pedidos de apoio ao GAIS, no âmbito deste programa, foram solicitados pelos associados que se dirigiram ao nosso serviço ou tiveram origem na triagem efetuada pelo atendimento telefónico. Outros foram referenciados pelas chefias diretas e por colegas de serviço, pelo Departamento de Saúde, Higiene e Segurança da Câmara Municipal de Lisboa (DSHS), familiares, médicos dos SSCML, Juntas de Freguesia, IPSS, Hospitais, entre outros.

Ao longo do ano foram apoiadas 79 famílias (tendo algumas destas famílias transitado do ano anterior).

No âmbito das atribuições do GAIS, foi também assegurado o atendimento / acompanhamento psicossocial dos associados, em colaboração com outros serviços e estruturas públicas e/ou privadas com intervenção na área social.

Esta atuação do GAIS consubstanciou-se no apoio e acompanhamento a associados e famílias em situação emergente e outras situações de risco social, no sentido de minimizar o seu sofrimento físico, psicológico, familiar e social, bem como numa perspectiva psicoeducativa e preventiva, procurando promover estilos de vida saudáveis e a reorganização familiar.

P.M. E  
FS

## 2 Área Social

### 2.4 Apoio e Intervenção Social

*P.N.*  
*?* *FS*

---

**O Banco de Ajudas Técnicas teve uma intervenção fundamental na resposta de natureza social junto de idosos e outras pessoas em situação de dependência ou mobilidade limitada [...]**

---

O atendimento personalizado dos casos permitiu um conhecimento mais aprofundado de cada utente, bem como da sua estrutura familiar, o que assegurou uma maior compreensão da situação e uma resposta ou encaminhamento mais adequado.

Por outro lado, o Banco de Ajudas Técnicas (BAT) dos SSCML teve uma intervenção fundamental na resposta de natureza social junto de idosos e outras pessoas em situação de dependência ou mobilidade limitada (por motivos de perda de autonomia física ou psicológica) e de desfavorecimento económico-social, através do empréstimo de equipamentos técnicos especializados, como cadeiras-de-rodas, cadeiras giratórias para o banho e camas articuladas. O apoio prestado desta forma foi facultado sem prejuízo de outras formas de apoio ou cedências de duração permanente.

Para além das atividades e projetos supra descritos, os SSCML implementaram, em 2015, um Banco de Cuidadores Informais e Voluntariado de Proximidade, destinado a ser uma plataforma entre aqueles que desejam trabalhar voluntariamente e as várias instituições sociais parceiras dos SSCML, promovendo assim o alargamento do leque de serviços ao dispor dos associados conseguido através da contribuição de voluntários.

# 2 Área Social

## 2.5 Cultura, Desporto e Lazer

Os SSCML, na vertente da Cultura, Desporto e Lazer, têm como missão oferecer atividades nas áreas social, educativa e cultural aos seus associados, salvaguardando a igualdade de oportunidades e o bem-estar.

### 2.5.1 Atividades para Crianças e Jovens

O Programa de férias escolares da Páscoa com o tema “Uma Aventura Deliciosa na Páscoa” foi em 2015 uma iniciativa que se traduziu na oferta de tempos livres no período de férias escolares intermédias, de 23 de Março a 1 de Abril, e contou com 62 participantes.

No âmbito do programa, foram desenvolvidas atividades lúdico/pedagógicas com crianças entre os 6 e os 16 anos, com o objetivo de contribuir para o desenvolvimento infantil, criando possibilidades de socialização entre os participantes que, entre si criaram laços de amizade, partilhando experiências, conhecimentos e ideias.



# 2 Área Social

## 2.5 Cultura, Desporto e Lazer

### 2.5.1 Atividades para Crianças e Jovens

Este programa importou um investimento dos SSCML, por forma a garantir, não só a segurança e a qualidade lúdico-pedagógica das atividades realizadas, como a satisfação das necessidades de alimentação, deslocações e outras.

Para o efeito foi contratada uma equipa técnica constituída por 2 coordenadores e 7 monitores, num total de 9 colaboradores, em regime de prestação de serviços.

O programa de ocupação de tempos livres nas férias escolares da Páscoa contou com a parceria da Câmara Municipal de Lisboa na promoção de algumas atividades desportivas realizadas no Complexo Desportivo Municipal do Casal Vistoso, nas modalidades de ginástica, badminton e natação, cujas despesas, recursos e pessoal técnico envolvidos foram suportados pela autarquia.

O programa contou ainda com a parceria do Câmara Lisboa Clube que suportou financeiramente um atelier de expressão plástica, tendo cedido as suas instalações para a realização da ação.

#### **Campos de Férias**

Os Campos de Férias dos SSCML destinam-se a preencher os tempos livres durante as férias escolares, em regime de colónia fechada, para jovens com idades compreendidas entre os 14 e os 17 anos.

P.M. R  
FS 7  
2

# 2 Área Social

## 2.5 Cultura, Desporto e Lazer

### 2.5.1 Atividades para Crianças e Jovens

O objetivo dos Campos de Férias é proporcionar à população jovem novas experiências de férias com atividades lúdicas, educativas e pedagógicas, destinadas a promover a criatividade e o espírito de equipa entre os participantes.

Realizou-se pela terceira vez em 2015, em parceria com o Câmara Lisboa Clube, uma colónia fechada em Ferreira do Zêzere, nas semanas de 12 a 18 de Julho e 18 a 24 de Julho num total de 29 participantes.

#### **Praia-Campo Infância**

O Programa Praia-Campo Infância, desenvolvido pelos SSCML desde 2011, é avaliada pelos pais como fundamental e de grande qualidade e confiança.

No ano de 2015, o tema “Renova a Tua Energia nos SSCML” deu o mote para a realização das atividades destinadas ao desenvolvimento da aprendizagem e diversão.

O Programa Praia-Campo Infância consistiu numa oferta de atividades de tempos livres, nas férias escolares de Verão, dirigido a crianças entre os 6 e os 16 anos, sendo os seus principais objetivos:

P.N.  
7  
FS

# 2 Área Social

## 2.5 Cultura, Desporto e Lazer

### 2.5.1 Atividades para Crianças e Jovens

- Contribuir para o desenvolvimento social e cultural das crianças constituindo uma alternativa de ocupação dos tempos livres das crianças, num projeto de excelência e confiança; e
- Apoiar as famílias no acompanhamento das crianças no período de férias escolares, contribuindo para o combate ao isolamento e sedentarismo e para a promoção de hábitos de vida saudáveis, e proporcionando momentos de lazer e divertimento.

Recebemos, ao abrigo deste programa, um total de 293 crianças durante cinco semanas.

O acompanhamento destas crianças foi assegurado por uma equipa técnica constituída por 5 coordenadores, 27 monitores e 2 voluntários, num total de 34 pessoas.

Ocupação de Tempos Livres – A Magia do Natal

O programa de férias escolares do Natal decorreu nos dias 21, 22, 23, 28, 29 e 30 de Dezembro de 2015, tendo contado com a parcerias com a Câmara Municipal de Lisboa - Departamento de Desporto e com o Câmara Lisboa Clube.

Para esta ação estiveram inscritas 35 crianças, cujo acompanhamento foi assegurado por uma equipa técnica constituída por 1 Coordenador e 5 Monitores e 1 voluntário, num total de 7 pessoas.

R.N. P  
FS  
7  
P

# 2 Área Social

## 2.5 Cultura, Desporto e Lazer

### 2.5.1 Atividades para Crianças e Jovens

Este Programa importou um investimento dos SSCML, no sentido de garantir a segurança e a qualidade lúdico-pedagógica, através da disponibilização de recursos, nomeadamente: financeiros (remunerações, alimentação, seguros, atividades pedagógicas, camisolas e pulseiras identificativas), incluindo a cedência de estojos equipados com material de primeiros socorros, preparados pela Área Médica dos SSCML.

#### **Praia Sénior**

A iniciativa “Praia Sénior” consiste num programa de férias lúdico-culturais, que visa promover o convívio e a socialização entre os Associados dos SSCML com mais de 55 anos estimulando a interação social enquanto fator de combate à solidão e isolamento social. Em 2015, usufruíram desta ação 32 participantes.

FS P.N.  
[Handwritten signature]

# 2 Área Social

## 2.5 Cultura, Desporto e Lazer

### 2.5.2 Atividades Culturais

#### **Orfeão dos SSCML**

O Orfeão dos Serviços Sociais é um grupo coral que contava, no final do ano de 2015, com 38 elementos dedicados à música e é constituído maioritariamente por funcionários da CML.

O Orfeão dos SSCML representa uma notável mais-valia para os SSCML, considerando que representa e divulga a instituição junto de diversas entidades, participando em concertos dentro e fora de Lisboa, em diversas instituições.

#### **Grupo de Teatro dos SSCML**

O Grupo de Teatro dos SSCML é um agrupamento amador, constituído predominantemente por trabalhadores da autarquia dedicados à arte da representação, e que nesse espírito desenvolvem atividades artísticas e culturais, especialmente na forma de representação de peças de teatro ou de outros textos selecionados para o efeito. No ano de 2015 e até ao momento o grupo conta com 30 elementos, tendo levado a cena:

FS P.N.

# 2 Área Social

## 2.5 Cultura, Desporto e Lazer

### 2.5.2 Atividades Culturais

- “Cenas do Quotidiano”, Animação de Rua, 11 de Abril, R. Augusta, Lisboa;
- “Cenas e Dramas desta Nova Lisboa”, 17 de Maio, Museu da Cidade;
- “Varinas de Lisboa, Memórias da Cidade”, 24 de Maio, Museu da Cidade;
- Estreia da peça “Quanto nos custa o Euro?”, 10 e 11 de Julho de 2015;
- “Somos Refugiados”, Animação de Rua, 14 de Novembro, R. Augusta, Lisboa.

P.N. 9

FS

# 2 Área Social

## 2.5 Cultura, Desporto e Lazer

### CONTA DE EXPLORAÇÃO E RESULTADOS AREA DE CULTURA LAZER E DESPORTO

RENDIMENTOS DE EXPLORAÇÃO	2014	2015	Variação 2015/2014	
<b>PRESTAÇÕES DE SERVIÇOS</b>				
Praia Sénior	1.683	1.533	-150	-9%
Praia - Campo	23.639	25.273	1.634	7%
Páscoa dos Alfacinhas	1.919	2.268	350	18%
Aventura no Natal/ Ocupação de Tempos Livres do Natal	1.678	1.264	-413	-25%
Financiamento IEFP- Programa Estágio Profissional - Bolsa	0	4.547	4.547	-
<b>TOTAL</b>	<b>28.918</b>	<b>34.886</b>	<b>5.967,69</b>	<b>21%</b>

GASTOS DE EXPLORAÇÃO	2014	2015	Variação 2015/2014	
<b>FORNECIMENTOS E SERVIÇOS EXTERNOS</b>	<b>71.945</b>	<b>78.725</b>	<b>6.780</b>	<b>9%</b>
Praia Sénior	1.656	1.471	-184	-11%
Praia - Campo	45.901	52.715	6.814	15%
Páscoa dos Alfacinhas	5.549	6.360	811	15%
Orfeão	5.823	8.276	2.453	42%
Aventura no Natal/ Ocupação de Tempos Livres do Natal	3.581	3.409	-172	-5%
Grupo de Teatro	6.969	5.715	-1.254	-18%
Despreendimento	1.485	0	-1.485	-100%
Despesas diversas	981	778	-203	-21%
<b>Gastos com Pessoal</b>	<b>74.382</b>	<b>36.499</b>	<b>-37.884</b>	<b>-51%*</b>
Remuneração do Pessoal	74.382	36.499	-37.884	-51%
<b>TOTAL</b>	<b>146.327</b>	<b>115.224</b>	<b>-31.104</b>	<b>-21%</b>

RESULTADOS	2014	2015	Variação 2015/14	
			Valor	%
RESULTADO DE EXPLORAÇÃO	-117.409,29	-80.338,10	37.071	-32%

\*Na rubrica "gastos com pessoal" a diminuição de 51% deve-se a uma afetação de recursos humanos a outro centro de custos

# 2 Área Social

## 2.6 Unidades de Educação da CML

No ano de 2015, os Serviços Sociais, no âmbito da sua responsabilidade de gestão de funcionamento das Unidades de Educação da Câmara Municipal de Lisboa, continuaram a salvaguardar a actividade destes equipamentos, assegurando aos seus beneficiários, crianças e encarregados de educação, o desenvolvimento e bem estar dos alunos e complementando as famílias na sua função de educadores.

No ano lectivo de 2015/2016, iniciado em Setembro de 2015, estão a frequentar as Unidades de Educação 215 crianças.

R.N. B  
FS



# 2 Área Social

## 2.6 Unidades de Educação da CML

P.N. B  
FS

### CONTA DE EXPLORAÇÃO E RESULTADOS DAS UNIDADES DE EDUCAÇÃO

RENDIMENTOS DE EXPLORAÇÃO	2014	2015	Variação 2015/14	
			Valor	%
<b>PRESTAÇÕES DE SERVIÇOS</b>				
<b>Matrículas e Mensalidades das Creches e J. Infância</b>	<b>184.069</b>	<b>179.081</b>	<b>-4.988</b>	<b>-3%</b>
J. Infância O Palhaço	97.771	104.523	6.752	7%
Creche O Canguru	34.908	36.982	2.074	6%
Creche O Poupas	30.428	37.576	7.148	23%
Creche Alcofinha	20.962	0	-20.962	-100%
<b>Fornecimento de Refeições</b>	<b>4.698</b>	<b>5.360</b>	<b>662</b>	<b>14%</b>
Creche O Canguru	2.352	2.737	384	16%
Creche O Poupas	1.374	2.182	809	59%
J. Infância O Palhaço	520	441	-79	-15%
Creche Alcofinha	452	0	-452	-100%
<b>Financiamento IEFP</b>	<b>6.106</b>	<b>1.258</b>	<b>-4.848</b>	<b>-79%</b>
Programa de Estágio Profissional	6.106	1.258	-4.848	-79%
<b>TOTAL</b>	<b>194.872</b>	<b>185.698</b>	<b>-9.174</b>	<b>-5%</b>

# 2 Área Social

PA.  
FS

## 2.6 Unidades de Educação da CML

GASTOS DE EXPLORAÇÃO	2014	2015	Variação 2015/14	
			Valor	%
<b>FORNECIMENTOS E SERVIÇOS EXTERNOS</b>				
Aquisição de Alimentos	66.393	64.709	-1.684	-3%
Limpeza e higiene	9.080	5.222	-3.858	-42%
Material de Escritório	205	200	-6	-3%
Material Lúdico / Didático	6.398	2.737	-3.661	-57%
Assistência Técnica	4.175	4.927	752	18%
Projecto "Crescer com a Música" e Aulas de dança e movimento	7.423	7.423	0	0%
Seguros de Acidentes Pessoais	697	770	73	11%
Conservação Bens / Ferramentas e Utensílios	1.947	753	-1.195	-61%
Conservação de Bens	3.074	4.365	1.291	42%
Outros	2.392	2.918	526	22%
Comunicações- telefones e internet	880	739	-141	-16%
Amortizações	4.788	5.734	946	20%
<b>Gastos com pessoal</b>	<b>30.425</b>	<b>33.916</b>	<b>3.492</b>	<b>11%</b>
<b>TOTAL</b>	<b>137.878</b>	<b>134.412</b>	<b>-3.466</b>	<b>-3%</b>

RESULTADOS	2014	2015	Variação 2015/14	
			Valor	%
<b>RESULTADO DE EXPLORAÇÃO</b>	<b>56.995</b>	<b>51.286</b>	<b>-5.708</b>	<b>-10%</b>

# 2 Área Social

## 2.7 Universidade Sénior

A Universidade Sénior dos Serviços Sociais da Câmara Municipal de Lisboa, no ano letivo de 2014-2015, teve a presença de 105 alunos e 21 professores e apresentou um plano curricular composto por 22 disciplinas, a saber: Agricultura Biológica, Alimentação e Nutrição, Astrologia, Cavaquinho e Cantares, Conhecer Lisboa, Cuidados de Saúde Primários, Danças, Desenho e Pintura, Espanhol, Fotografia, Francês, Ginástica de Manutenção, Hidroginástica, Informática I e II, Inglês I e II, Literatura, Oficina da História, Reiki, Sociedade, Direito e Cultura, Teatro, Teatro de Fantoques.

No âmbito desta instituição foram ainda desenvolvidas várias atividades, quer inseridas no contexto das disciplinas lecionadas quer a nível geral como, por exemplo, as visitas de estudo ao Instituto Nacional de Medicina Legal e de Ciências Forenses – (INMLCF), ao Panteão Nacional, ao Padrão dos Descobrimentos e ao Museu da Electricidade.

A Universidade Sénior realizou igualmente duas exposições instaladas no edifício sede dos Serviços Sociais e nas instalações do Espaço Monsanto.

Entre outras atividades, a Universidade Sénior realizou também três passeios gerais a Arraiolos e Évora, Vila Viçosa e Estremoz e Leiria e Batalha e promoveu a assistência a dois espetáculos no Teatro Maria Vitória e no Teatro Politeama.

Por último, merece destaque o facto de a Universidade Sénior ter sido convidada a participar no Programa da RTP 1 "Agora Nós" e a atuar com o cavaquinho e os jograis na Academia Sénior da ARPIAC.

D.N. *[Handwritten signature]*  
FS

# 2 Área Social

## 2.7 Universidade Sénior

MAPA 15. CONTA DE EXPLORAÇÃO E RESULTADOS DA UNIVERSIDADE SÉNIOR

RENDIMENTOS DE EXPLORAÇÃO	2014	2015	Variação 2014/15	
			Valor	%
PRESTAÇÕES DE SERVIÇOS				
Inscrições Universidade Sénior	11.254	9.991	-1.263	-11%
<b>TOTAL</b>	<b>11.254</b>	<b>9.991</b>	<b>-1.263</b>	<b>-11%</b>

GASTOS DE EXPLORAÇÃO	2014	2015	Variação 2014/15	
			Valor	%
FORNECIMENTOS E SERVIÇOS EXTERNOS				
Prestação de serviços – Honorários	5.410	4.392	-1.018	-19%
Outros Fornecimentos	153	85	-68	-44%
Deslocações	230	0	-230	-100%
Seguros	781	841	61	8%
Rendas e alugueres	3.238	1.842	-1.396	-43%
Material de Informático	308	0	-308	-100%
Anuidade da Rutis	55	0	-55	-100%
Material de Escritório	105	81	-24	-23%
Amortizações de Equipamento	377	480	103	27%
<b>TOTAL</b>	<b>10.656</b>	<b>7.721</b>	<b>-3.038</b>	<b>-29%</b>

RESULTADOS	2014	2015	Variação 2014/15	
			Valor	%
RESULTADO DE EXPLORAÇÃO	598	2.270	1.672	279%

## 2 Área Social

### 2.8 Estudo Acompanhado e Bolsa de manuais escolares

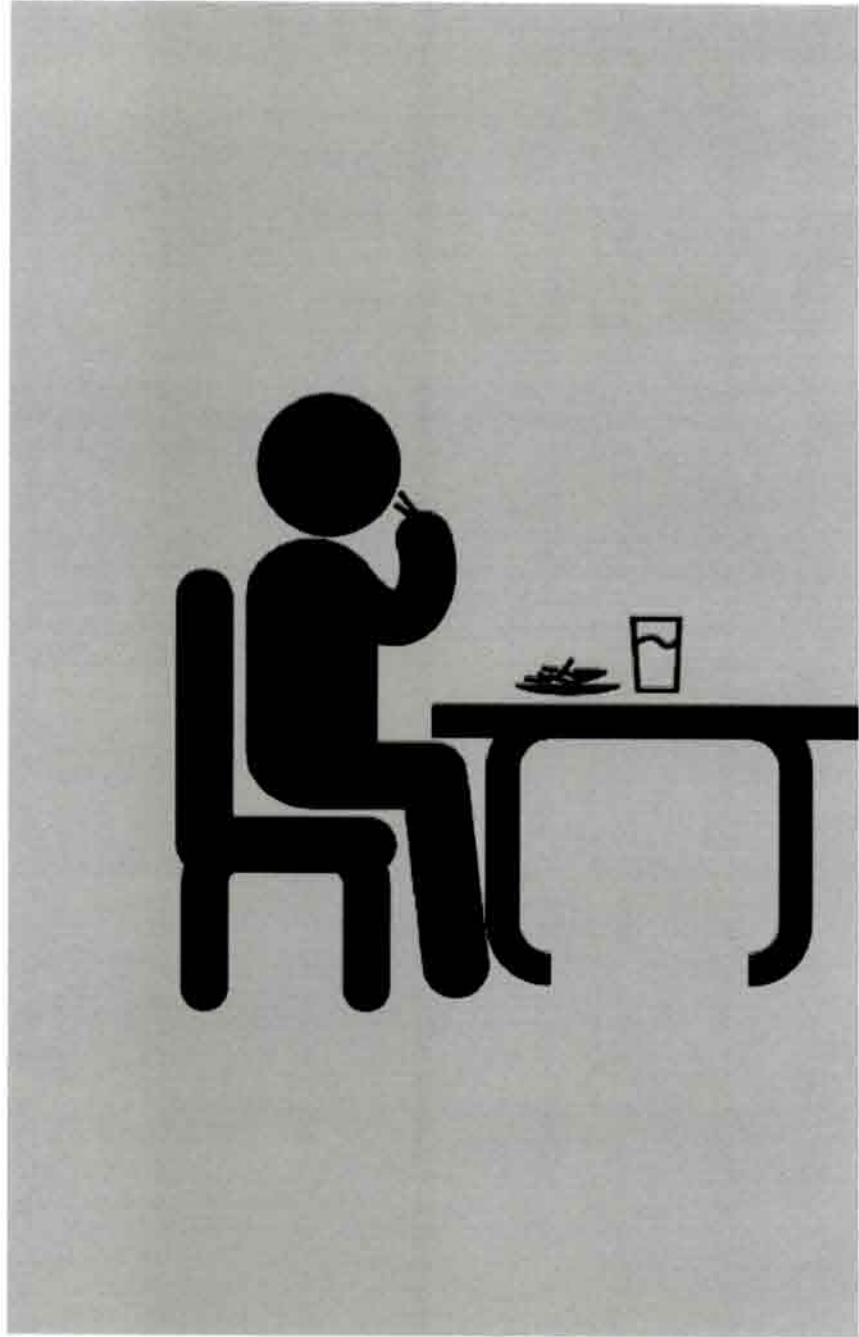
Os Serviços Sociais iniciaram o Projeto do Estudo Acompanhado no início do ano de 2015, com aulas de Físico-Químicas, Inglês, Matemática, Português e História, destinadas a filhos de associados que frequentem o 2º e 3º. Ciclos e o Ensino Secundário. Com 13 alunos inscritos, o programa contou com o apoio de professores especializados, muitos dos quais pertencem ao grupo de alunos da Universidade dos Serviços Sociais.

No ano letivo de 2014-2015 foi também implementada a Bolsa de Manuais Escolares que se destina a apoiar os filhos dos associados carenciados e que consiste na troca de Manuais Escolares de vários anos de escolaridade.

R.N.  
9  
R  
FS

R.N. FS  
P  
P

# Refeitórios



# 3 Refeitórios

P.N.  
7  
FS

Os Serviços Sociais iniciaram em agosto de 2015 a gestão dos 8 refeitórios municipais em funcionamento, circunstância que motivou imediatamente um investimento em modernização informática, designadamente associada ao cumprimento de obrigações de ordem contabilística e tributária.

Os primeiros meses desta gestão tiveram também em vista o diagnóstico da situação dos refeitórios, equipamento e respetiva gestão, e a preparação de uma central de compras e dos demais mecanismos de controlo de gestão necessários.

## CONTA DE EXPLORAÇÃO E RESULTADOS REFEITÓRIOS

RENDIMENTOS DE EXPLORAÇÃO	2015	Peso
PRESTAÇÕES DE SERVIÇOS	<b>184.996</b>	
Alcantara	46.667	25%
Alexandre Herculano	23.863	13%
Boavista	36.562	19%
Cemitério da Ajuda	3.408	2%
Cemitério Alto São João	4.788	3%
Cemitério Olivais	0	0%
Olivais 2	61.583	33%
Monsanto	4.418	2%
Vila Formosa (Figo Maduro)	3.706	2%
Financiamento IEFP- Programa de Estágio Profissional – Bolsa	3.484	2%
<b>TOTAL</b>	<b>188.481</b>	<b>100%</b>

# 3 Refeitórios

28  
FS P.N.

GASTOS DE EXPLORAÇÃO	2015	Peso
<b>FORNECIMENTOS E SERVIÇOS EXTERNOS</b>	<b>217.599</b>	
Refeitório Alcantara	52.433	24%
Alexandre Herculano	27.357	12%
Boavista	43.012	19%
Cemitério da Ajuda	3.570	2%
Cemitério Alto São João	6.013	3%
Cemitério Olivais	474	0%
Olivais 2	73.643	33%
Monsanto	4.722	2%
Vila Formosa (Figo Maduro)	5.899	3%
Livre	134	0%
Gastos Diversos	342	0%
<b>Gastos com Pessoal</b>	<b>1.469</b>	
Remuneração do Pessoal	1.469	1%
<b>Amortizações</b>	<b>2.989</b>	
Amortizações	2.989	1%
<b>TOTAL</b>	<b>222.057</b>	<b>100%</b>

RESULTADOS	2015
RESULTADO DE EXPLORAÇÃO	-33.576,50



FS P.V.

# Recursos Humanos



# 4 Recursos Humanos

P.N. FS R

**Os SSCML contam atualmente com 120 trabalhadores**

Os SSCML contam atualmente com 120 trabalhadores distribuídos pelas áreas administrativa, financeira, social e da saúde (não incluindo médicos e outros profissionais em diferentes tipos de regimes de prestação de serviços e/ou atos médicos).

No ano de 2015, e dando continuidade aos objetivos iniciados em exercícios anteriores desde o início de funções do atual Conselho de Administração, foi prosseguida uma gestão de recursos humanos adequada à estratégia e à dimensão dos SSCML, assente na integração de profissionais de reconhecida ou potencial qualidade nos quadros da organização e, em simultâneo, dotando e melhorando os meios técnicos de resposta às solicitações e necessidades apresentadas.

## 4.1 Recrutamento e Seleção de Pessoal

Tendo por referência o recrutamento e seleção por competências, a identificação de necessidades específicas dos SSCML, a avaliação do portefólio de competências e o perfil profissional dos candidatos, e em estreita colaboração com o IEFP no recrutamento de novos colaboradores detentores de capacidade técnica, experiência e formação nas áreas a que os SSCML se dedicam, foram apresentadas, durante o ano de 2015, onze candidaturas ao abrigo da Medida Estágio Emprego, das quais dez foram deferidas (quatro Auxiliares de Ação Médica, dois Auxiliares Administrativos e quatro Assistentes Administrativos). Dos quatro Auxiliares de Ação Médica contratados ao abrigo deste programa, um apresentou a sua desistência do programa e outro encontra-se em baixa médica. Está, ainda, em análise uma das onze candidaturas apresentadas. Os estágios referidos têm uma comparticipação de 80% do valor da bolsa de estágio por parte do IEFP.

# 4 Recursos Humanos

R.N.  
7  
FS

## 4.1 Recrutamento e Seleção de Pessoal

Para além do exposto, foram integrados nos SSCML quatro estagiários ao abrigo do programa Estágios Reativar (um Auxiliar de Ação Médica e três Assistentes Administrativos).

Tendo sido igualmente celebrados sete contratos ao abrigo do programa Medida Estímulo.

Os estágios subsidiados pelo IEFP, os estágios reativar e os contratos celebrados ao abrigo do programa Medida Estímulo diminuem drasticamente os custos com a contratação de recursos humanos e visam a contratação de profissionais qualificados e à procura de oportunidades no contexto de trabalho.

Foram, ainda, contratados cinco profissionais para a Área Médica, dos quais, três contratos de trabalho a termo certo e dois contratos de trabalho sem termo.

Foram, também, contratados nove profissionais em regime de prestação de serviços, quatro para a Área Médica; um para a Área Jurídica; três para a Universidade Sénior; e um para a Área Social.

Relativamente à Universidade Sénior, formalizaram-se ainda, quatro contratos de voluntariado.

Em reconhecimento da maior eficiência e eficácia da política de recrutamento dos SSCML, foi dada continuidade à política de centralização dos CVs recebidos pelos SSCML no Departamento de Recursos Humanos, com constante alimentação da base de dados de recrutamento instituída em 2013.

# 4 Recursos Humanos

7 B  
R.N.  
FS

## 4.2 Formação

Ao longo do ano de 2015, foram prosseguidos os objetivos de proporcionar, com níveis adequados de exigência, formação interna aos colaboradores dos SSCML, procurando dotá-los das competências para continuarem preparados para enfrentar os desafios que possam surgir na sua atividade profissional e valorizar a imagem do colaborador e dos serviços nas mais variadas competências. Para este efeito, é de realçar a parceria existente através de um protocolo de cooperação entre o Instituto de Emprego e Formação Profissional e os SSCML, a qual visa a organização e implementação da formação em contexto de trabalho. Adicionalmente, revelou-se extremamente relevante, no plano de formação dos SSCML, a formação interna, ministrada em estreita colaboração com o Instituto de Emprego e Formação Profissional.

# 4 Recursos Humanos

## 4.2 Formação

P.N. 

7  
FS



ENTIDADE FORMADORA	AÇÃO FORMAÇÃO	NºHORAS	CUSTOS
ASSOCIAÇÃO NACIONAL DE ESTERILIZAÇÃO	1.º CONGRESSO LUSO-BRASILEIRO EM ESTERILIZAÇÃO	32	0,00 €
SOCIEDADE PORTUGUESA DE PEDIATRIA	16.º CONGRESSO NACIONAL DE PEDIATRIA	9	0,00 €
FUNDAÇÃO PORTUGUESA DO PULMÃO	VI CONGRESSO	8	0,00 €
ASSOCIAÇÃO EMPRESARIAL REGIÃO DE LISBOA	IRS: PRINCIPAIS ALTERAÇÕES	14	170,00 €
INSTITUTO PARA A EDUCAÇÃO PRÉ- E PERINATAL	TERAPIA PARA BEBÉS	24	0,00 €
ASSOCIAÇÃO PROTETORA DOS DIABÉTICOS DE PORTUGAL	INSULINOTERAPIA NA DIABETES TIPO 2	16	0,00 €
ASSOCIAÇÃO PORTUGUESA DOS ENFERMEIROS OBSTETRAS	XVIII ENCONTRO NACIONAL & 2.º CONGRESSO INTERNACIONAL APEO	8	0,00 €
SOCIEDADE PORTUGUESA DO ACIDENTE VASCULAR CEREBRAL	9.º CONGRESSO PORTUGUÊS DO AVC	4	0,00 €
MULTICARE	MERCADO SEGURADOR, NOVAS FUNCIONALIDADES, CIRCUITOS, PROCEDIMENTOS E CONTRATUALIZAÇÃO	8	0,00 €
QUIDGEST	Q-DAY CONFERENCE 2015	8	0,00 €
QUIDGEST	FORMAÇÃO E DEMONSTRAÇÃO GENIO	8	0,00 €
QUIDGEST	GAT – MÓDULO DE GESTÃO DE ASSIDUIDADE – NA ÓTICA DO UTILIZADOR	31	0,00 €
CITEFORMA	GESTÃO INTEGRADA DE RECURSOS HUMANOS	50	110,00
ESSILOR PORTUGAL	ESSIPLUS – SOFTWARE DE GESTÃO CLÍNICA	20	0,00 €
INSTITUTO DO EMPREGO E FORMAÇÃO PROFISSIONAL	AMBIENTE, SEGURANÇA, HIGIENE E SAÚDE NO TRABALHO	750	0,00 €
INSTITUTO DO EMPREGO E FORMAÇÃO PROFISSIONAL	FOLHA DE CÁLCULO	2250	0,00 €
<b>FORMAÇÃO EM 2015</b>	número de ações de formação	<b>16</b>	
	número de colaboradores	<b>58</b>	
	número de horas	<b>3240</b>	<b>280,00 €</b>

ENTIDADE FORMADORA	AÇÃO FORMAÇÃO	NºHORAS	CUSTOS
FACULDADE DE CIENCIAS SOCIAIS E HUMANAS – UNL	LICENCIATURA TRADUÇÃO	72	0,00 €
ESCOLA SUPERIOR DE ENFERMAGEM DE LISBOA	PÓS LIC. ESPECIALIZAÇÃO EM SAUDE MATERNA-OBSTRECICIA	490,02	0,00 €
UNIVERSIDADE ABERTA	LICENCIATURA CIÊNCIAS SOCIAIS	127	0,00 €
UNIVERSIDADE LUSÓFONA	LICENCIATURA GESTÃO DE EMPRESAS	14	0,00€
INSTITUTO SUPERIOR DE CIÊNCIAS SOCIAIS E POLÍTICAS	PÓS GRADUAÇÃO EM ADMINISTRAÇÃO E GESTÃO DA SAÚDE	14	0,00€
INSTITUTO SUPERIOR DE CIÊNCIAS DO TRABALHO E DA EMPRESA	MESTRADO EM POLÍTICAS DE DESENVOLVIMENTO DOS RECURSOS HUMANOS	21	0,00€
<b>FORMAÇÃO EM 2015</b>	número de Cursos	<b>6</b>	<b>4</b>
	número de colaboradores	<b>6</b>	<b>4</b>
	número de horas	<b>738,02</b>	<b>0,00 €</b>

P.N. 2  
9  
FS

### **4.3 Saúde, Higiene e Segurança no Trabalho**

Tendo em conta que tanto a Saúde, Higiene e Segurança no Trabalho, como a Avaliação de Riscos e Formação são aspetos de vital importância nas organizações, e sendo da responsabilidade dos SSCML assegurar as condições mais adequadas nestas matérias no rigoroso cumprimento da lei, foi prorrogado o termo do contrato celebrado com o Grupo Centralmed, estendendo-se o prazo do mesmo até 2017.

# 4 Recursos Humanos

R.P.M.  
9  
TS

## 4.4 Solução informática de suporte ao modelo integrado de recursos humanos

No ano de 2015, foi implementada uma nova solução informática de suporte ao modelo integrado de recursos humanos (MIRH), que consiste num sistema global de suporte integrado das políticas e práticas de gestão de recursos humanos, permitindo assegurar o seu alinhamento estratégico, criando assim um sistema integrado de recursos humanos, com interligação a uma solução com o sistema de registo biométrico. Esta integração visou automatizar as tarefas de gestão de recursos humanos relacionadas com o processamento de vencimentos e facultar aos colaboradores uma plataforma de consulta permanente do seu registo de assiduidade.

## 4.5 Normas de Avaliação e Desempenho

Foram, neste ano, desenvolvidos um instrumento essencial à estratégia dos SSCML em matéria de recursos humanos: as Normas de Avaliação e Desempenho dos colaboradores dos SSCML. Está previsto o início da aplicação das referidas Normas de Avaliação em meados de 2016.

# 4 Recursos Humanos

## 4.6 Estratégia Futura para os Recursos Humanos

Como base fundamental para a estratégia futura dos recursos humanos dos SSCML, está previsto o início da aplicação das Normas de Avaliação e Desempenho dos colaboradores, com a implementação das melhores práticas de avaliação, as quais serão sujeitas a análise e desenvolvimento com vista à sua cabal e completa adequação à estrutura e características das exigências dos SSCML em matéria de recursos humanos.

Prevê-se, igualmente, um acréscimo de responsabilidades e de trabalho nos recursos humanos dos SSCML, causado pela passagem para a SSCML das responsabilidades de gestão das Unidades de Educação da Câmara Municipal de Lisboa, bem como de toda a gestão dos NAGR.

Finalmente, é intenção dos SSCML continuar a investir na formação interna e externa dos seus colaboradores, podendo ser necessária a intensificação das atividades de formação em certas áreas específicas em que se identificam potenciais benefícios na obtenção e aperfeiçoamento de competências profissionais qualificadas pelos colaboradores dos SSCML.

P. P.M.

7

75



P.N. *[Handwritten signature]*  
IS *[Handwritten mark]*



# Administração Geral

## Modernização e Qualidade



# 5 Administração Geral

## Modernização e Qualidade

P.N. R

27  
FS

Durante o ano de 2015, a DAGMQ, na qual se incluem os Departamentos de Administração Geral (Atendimento, Serviços Administrativos e Arquivos e Serviços de Apoio), Modernização (Sistemas de Informação e Inovação Organizacional) e Qualidade (Gestão do Utente e Gabinete de Qualidade), continuou a desenvolver medidas que lhe permitiram aumentar a eficiência e eficácia da referida Direção e melhorar a sua imagem perante os vários utentes da Instituição.

Para alcançar e reforçar os objetivos mencionados anteriormente, prosseguimos o desenvolvimento do programa SSCML SGDCI (Sistema de Gestão Documental e Controlo de Informação), tendo sido criados os seguintes módulos: Pesquisa (para utilização interna, que permite aos colaboradores pesquisar informação útil para o desempenho das suas funções); Solicitações (que tem como finalidade registar todos os pedidos internos, permitindo aos utilizadores verificar, em cada momento, o estado das solicitações); e Inscrições em Eventos (que permite registar e gerir as atividades em que participam os descendentes dos nossos associados).

Foram também criados novos automatismos, de que são exemplo o envio das declarações para efeitos de IRS através de e-mail e a comunicação, ao associado, via e-mail ou SMS, das transferências bancárias realizadas pelos SSCML.

Foi ainda criado e implementado o novo serviço on line para requisição de termos de responsabilidade, para utilização de serviços da especialidade de Estomatologia, o qual permite que o utente não tenha que se deslocar presencialmente aos Serviços Sociais para esse efeito.

As vantagens obtidas com estes novos produtos e automatismos representaram um maior envolvimento dos colaboradores no processo de melhoria contínua dos Serviços Sociais,

# 5 Administração Geral

## Modernização e Qualidade

P.N. R  
FS

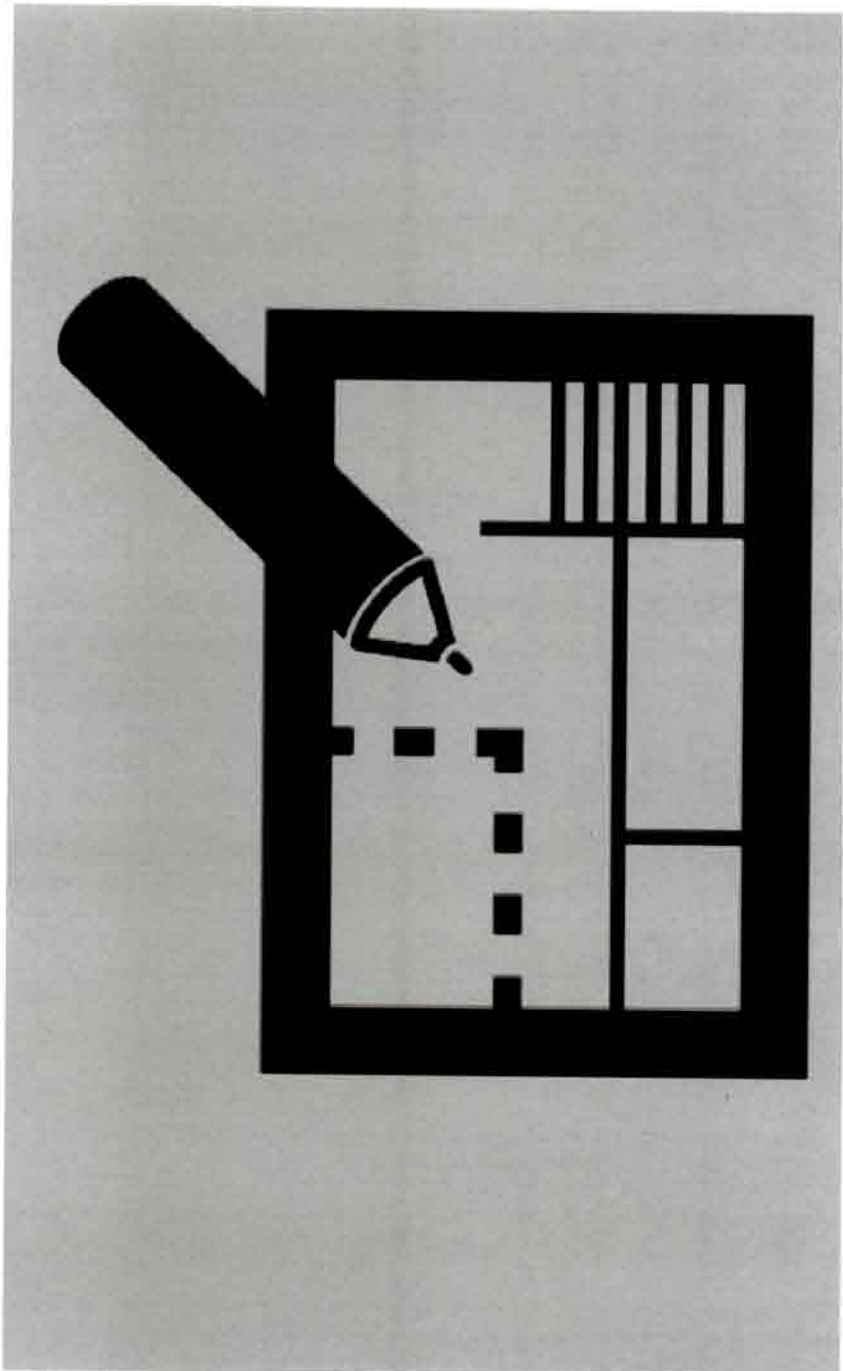
uma redução da margem de erro, uma maior facilidade na execução das tarefas e uma diminuição do tempo despendido com as mesmas, uma melhor sistematização das diferentes tarefas e procedimentos, uma significativa diminuição no desperdício de consumíveis (papel e toner), uma eficiente alocação de recursos humanos a outros projetos e ainda um reforço e personalização do contacto entre a Associação e os seus utentes.

Paralelamente, foi mantida, gerida e atualizada a base de dados geral de utentes, numa lógica proactiva, que se traduziu na antecipação e resolução de variadas necessidades dos inscritos, para benefício dos próprios e da imagem da instituição.

Por último, referimos que, em 2015, foram realizados mais de 90.000 atendimentos presenciais no edifício-sede dos SSCML (quase mais 17.000 do que os atendimentos realizados em 2014), tendo contribuído para este aumento de atendimentos a convenção realizada com a ADSE, a abertura das Unidades de Imagiologia e de Oftalmologia, o alargamento dos horários de funcionamento do Atendimento Geral e da Unidade de Medicina Física e Reabilitação, entre outros.

P.N.  
9  
FS

# Gestão do Edifício e Património



# 6 Gestão do Edifício e Património

PN  
7  
TS

## CONTA DE EXPLORAÇÃO E RESULTADOS DA GESTÃO DO EDIFÍCIO

RENDIMENTOS DE EXPLORAÇÃO	2014	2015	Variação 2015/14	
			Valor	%
<b>RENDIMENTOS FINANCEIROS</b>				
Financiamento IEPF - Programa de Estágio Profissional	0	4.547	4.547	-
	<b>0</b>	<b>4.547</b>	<b>4.547</b>	<b>0%</b>

GASTOS DE EXPLORAÇÃO	2014	2015	Variação 2015/2014	
			Valor	%
<b>FORNECIMENTOS E SERVIÇOS EXTERNOS</b>				
Vigilância do Edifício	217.835	254.207	36.371	17%
Limpeza do edifício sede	91.554	110.060	18.506	20%
Manutenção nas áreas de AVAC e Ar condicionado	65.753	61.082	-4.671	-7%
Conservação de Bens	23.545	17.511	-6.034	-26%
	10.643	19.750	9.107	86%
Assistência Técnica/Manutenções/Reparações diversas no Ed. Sede SSCML	6.393	29.068	22.676	355%
Outras despesas	976	1.548	572	59%
Revisão de extintores	1.087	1.014	-73	-7%
Material de Escritório e Informático	4.009	2.119	-1.890	-47%
Equipamento de Transporte	5.684	5.754	70	1%
Aquisição de Bens	8.191	4.198	-3.993	-49%
Gastos com Pessoal	0	2.102	2.102	-
<b>AMORTIZAÇÕES</b>	<b>27.686</b>	<b>34.387</b>	<b>6.702</b>	<b>24%</b>
<b>TOTAL</b>	<b>245.521</b>	<b>288.594</b>	<b>43.073</b>	<b>18%</b>

RESULTADOS	2014	2015	Variação 2015/14	
			Valor	%
<b>RESULTADO DE EXPLORAÇÃO</b>	<b>-245.521</b>	<b>-284.047</b>	<b>-38.526</b>	<b>16%</b>

# 6 Gestão do Edifício e Património

P.N.  
TS

No que concerne aos gastos de exploração referentes á gestão do edifício, verifica-se um aumento de 43 mil euros, comparativamente com o ano anterior.

A despesa que maior contribuiu para um maior crescimento dos gastos na Gestão de Edifício Sede, foram as rubricas "Assistência Técnica/Manutenções/Reparações Diversas", este aumento deve-se substancialmente à passagem de todos os contratos de manutenção e reparações do edifício sede para a responsabilidade dos SSCML, que anteriormente pertenciam à CML.

## 6.1 Cedências de Espaços

No que diz respeito à Cedência de Espaços verifica-se um aumento na receita, devido essencialmente ao do contrato celebrado com a Imag e à continuidade dos já existentes.

# 6 Gestão do Edifício e Património

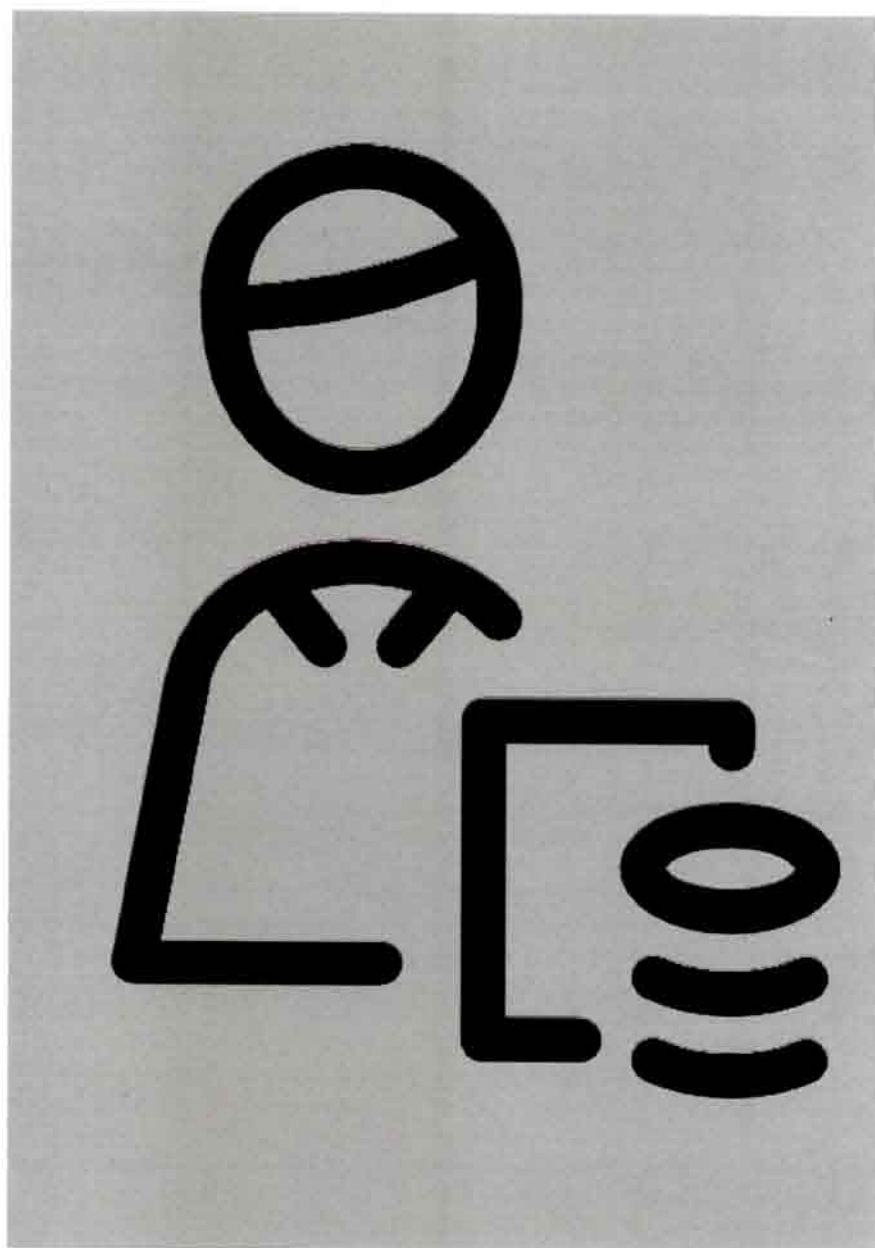
## 6.1 Cedências de Espaços

ENTIDADE	Data Inicio	Periodicidade	Frequência meses	Valor Mensal	Total
Oculista Central da Avenidas	02-06-2008	Mensal	12	1.000,00	12.000,00
LABAMARO- Laboratório de Análises Lda	01-10-2009	Trimestral	4	1.181,95	4.727,83
Correia, Laranjeira & Rodrigues - Serv. Rest. Lda	01-10-2010	Mensal	10,5	250,00	2.625,00
IMAG MEM MARTINS – CDRE	01-01-2015	Mensal	12	2.000,00	24.000,00
Farmácia Vale do Mouro, Lda	01-06-2015	Mensal	7	400,00	2.800,00
Plural Entertainment Portugal S.A	01-11-2015	Ocasional	1	1.000,00	1.000,00
Gestyrest - Restauração, Gestão Alimentar e Serviços de Catering, Lda	12-11-2015	Mensal		2.597,53	4.156,05
Esterilização - Hospital Particular Almada	01-11-2012	Mensal	12		7.470,00
Aluguer Auditório		Ocasional			4.396,48
<b>Total Proveitos- Cedências de serviços - Entidades Externas</b>				<b>8.429,48</b>	<b>63.175,36</b>

P.H. *[signature]*

*[signature]*  
FS

# Área Financeira e de Controlo e Gestão





# 7 Área Financeira e de Controlo e Gestão

P.N. 7  
FS 2

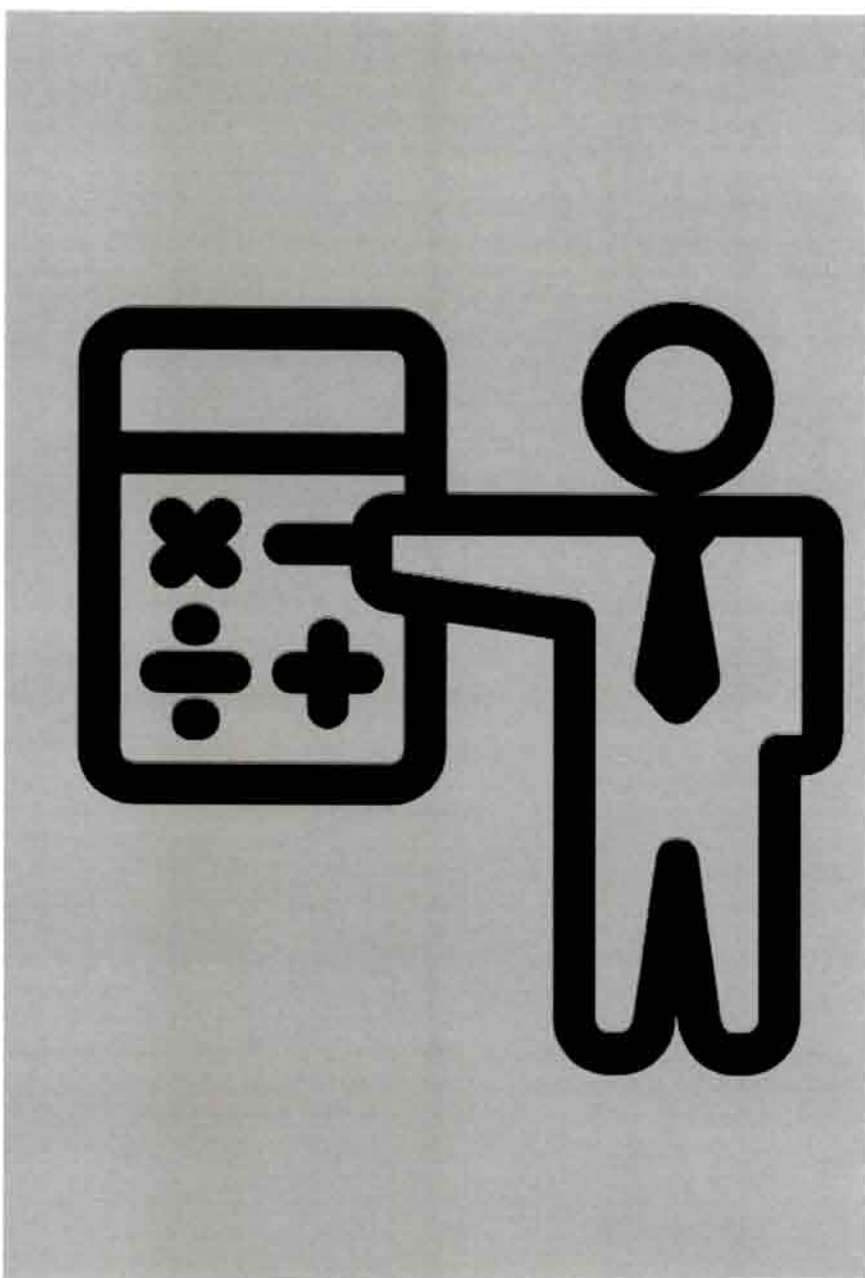
No ano de 2015 já foi possível afetar os colaboradores às respetiva áreas funcionais, desta forma podemos obter uma análise mais rigorosa dos resultados obtidos nas respetivas áreas, uma vez que são considerados todos os gastos e rendimentos.

A nível operacional mantiveram-se os fechos mensais de Contabilidade, no sentido de oferecer ao Conselho de Administração informação objetiva e relevante imediata, no apoio a uma gestão consolidada e eficaz.

No ano em apreço os SSCML assumiram a partir de 17 Agosto a gestão dos refeitórios municipais, para tal foi necessário adquirir equipamentos que cumprissem todas as obrigações legais.


P.N. 7  
FS

# Análise Económica e Financeira do Exercício



# 8 Análise Económica e Financeira do Exercício

## 8.1 Situação Económica

P.M. 9   
FS

RENDIMENTOS E GANHOS	2014	2015	Variação 2015/2014	
			Valor	%
<b>VENDAS E PRESTAÇÕES DE SERVIÇOS</b>	<b>776.738</b>	<b>2.021.327</b>	<b>1 244 589</b>	<b>160%</b>
Serviços Médicos Internos	428.891	572.816	143 925	34%
Serviços Médicos Externos	45.914	39.347	-6 568	-14%
Serviços Médicos- Actividade Privada	29.582	49.346	19 764	67%
Serviços Médicos- ADSE	0	340.945	340 945	-%
Taxas de Penalização – Centro Clínico	9.936	5.546	-4 390	-44%
Serviços Médicos para a Medicina do Trabalho	33.087	602.331	569 245	1720%
Mensalidades das Creches e Jardins-de-Infância	184.069	179.113	-4 956	-3%
Refeitórios Municipais	0	184.996	184 996	-%
Refeitórios das Unidades de Educação	4.698	5.360	662	14%
Universidade Sénior	11.645	9.991	-1 654	-14%
Outras Actividades	28.918	30.339	1 421	5%
Estudo Acompanhado	0	1.198	1 198	-%
<b>CONTRIBUIÇÕES E INSCRIÇÕES DOS ASSOCIADOS/BENEFICI./UTILIZADORES</b>	<b>1.229.000</b>	<b>1.226.210</b>	<b>-14 120</b>	<b>-1%</b>
<b>TRANSFERÊNCIAS E SUBSÍDIOS</b>	<b>2.473.153</b>	<b>2.643.512</b>	<b>170 358</b>	<b>7%</b>
CML	2.150.000	2.250.000	100 000	5%
TRANSFÉRENCIA DE GESTÃO UNIDADES DE EDUCAÇÃO	120.000	0	-120 000	-100%
EMEL E AML E JUNTAS DE FREGUESIA E GEBALIS E EGEAC	156.393	323.981	167 588	107%
IEFP	46.761	69.531	22 771	49%
<b>OUTROS RENDIMENTOS E GANHOS</b>	<b>70.177</b>	<b>123.493</b>	<b>53 316</b>	<b>76%</b>
Exploração Parque de Estacionamento	18.285	21.274	2 988	16%
Cedência de Serviços	31.137	63.175	32 039	103%
Serviço de Saúde - Amortização	8.044	4.068	-3 976	-49%
Rendas Edifício	12.707	14.267	1 560	12%
Outros rendimentos e ganhos	3	0	-3	-100%
Correcções relativas a exercícios anteriores	0	20.709	20 709	-%
<b>TOTAL</b>	<b>4.564.941</b>	<b>6.023.927</b>	<b>1.458.986</b>	<b>32%</b>

# 8 Análise Económica e Financeira do Exercício

## 8.1 Situação Económica

R.N.

J.P.

FS

GASTOS E PERDAS	2014	2015	Variação 2015/2014	
			Valor	%
CUSTO MATÉRIAS CONSUMIDAS	175.964	342.394	166 429	95%
FORNECIMENTOS E SERVIÇOS EXTERNOS	3.038.004	3.802.269	764 264	25%
Encargos de Instalações/Trabalhos Especializados	630.458	1.276.817	646 360	103%
Aquisição de Serviços de Saúde	1.435.629	1.419.485	-16 144	-1%
Aquisição de Serviços de Saúde - Regime Particular Consultas	7.903	18.405	10 502	133%
Aquisição de Serviços- Campo Férias	39.739	39.972	233	1%
Comparticipação de Medicamentos	290.583	352.149	61 566	21%
Comparticipação de despesas de saúde	35.199	70.289	35 090	100%
Comparticipação de despesas e subsídios – Acção Social	598.493	625.152	26 658	4%
GASTOS COM O PESSOAL	1.585.233	1.701.654	116 421	7%
Rem. Órgãos Sociais	159.629	183.823	24 194	15%
Rem. Pessoal	1.148.308	1.233.026	84 719	7%
Encargos sobre Remunerações	277.296	284.805	7 509	3%
AMORTIZAÇÕES	95.034	126.304	31 270	33%
GASTOS E PERDAS DE FINANCIAMENTO	45	0	-45	-100%
OUTROS GASTOS E PERDAS	37.693	41.355	3 663	10%
<b>TOTAL</b>	<b>4.931.973</b>	<b>6.013.976</b>	<b>1 082 003</b>	<b>22%</b>

RESULTADOS OPERACIONAIS	RESULTADOS	2014	2015
		-367.031,77	9.950,95

# 8 Análise Económica e Financeira do Exercício

P.N.  
7 B  
FS

## 8.1 Situação Económica

A caracterização da estrutura económica-financeira dos SSCML é analisada tomando em consideração o valor á subvenção de 2.250 mil euros, valor referente ao ano 2015, uma vez que o valor de 500 mil euros dizem respeito ao ano 2014 e foi considerado contabilisticamente na conta de resultados transitados por se referir ao ano anterior, conforme exigido pelas Normas Contabilísticas de Relato Financeiro.

Para além das habituais receitas ligadas às Subvenções e Quotizações, a Área Médica aparece como uma fonte de receita de aproximadamente 1.610 mil euros, um dos fatores impulsionadores deste aumento deve-se ao acordo com ADSE, ao protocolo com a CML para os Acidentes de Trabalho e Medicina no Trabalho e a continuidade da unidade de medicina física e reabilitação.

Apreciados os rendimentos dos SSCML no ano de 2015, verifica-se um aumento 1.448 mil euros.

Da análise da demonstração de resultados devem ser destacados os seguintes dados:

- A atividade de cuidados de saúde prestados pelos SSCML, quer através do Centro Clínico, quer através da rede de convencionados, e que representa 27% do valor total dos rendimentos do exercício de 2015 representando um aumento significativo comparado com o ano anterior;
- “As contribuições e Inscrições dos Associados/Benef/Utilizadores” sofreram uma quebra de 14 mil euros, correspondendo cerca de 1% ;
- As subvenções continuam a ter um peso muito elevado na estrutura de rendimentos dos SSML, correspondendo um total de 2.574 mil euros que representa 43% do total dos rendimentos;

# 8 Análise Económica e Financeira do Exercício

P.M.  
B  
FS

## 8.1 Situação Económica

Da análise da estrutura dos gastos dos SSCML verifica-se um aumento de cerca 1.082 mil euros, um vez que as actividades produtivas aumentam é inerente que ao nível dos gastos existam também repercussões, uma vez que é necessário recorrer a aquisição de mais fornecimentos e serviços externos, Gastos com pessoal e amortizações:

· "Encargos com instalações e trabalhos Especializados" esta rubrica apresenta um aumento de cerca de 646 mil euros devido ao aumento dos encargos inerentes á atividade dos SSCML

· "Comparticipação de medicamentos" esta rubrica apresenta um aumento de cerca de 62 mil que se deve ao facto dos SSCML terem alargado e aumentado a participação dos escalões já existentes e a um maior uso dos utentes do cartão.

· "Comparticipação" - esta rubrica apresenta um aumento de 35 mil euros que se deve ao facto dos SSCML terem iniciado a sua participação da vacina Bexero, que não está incluída no Plano Nacional de Vacinação

· "Gastos com Pessoal" esta rubrica apresenta um aumento de 116 mil euros devido às novas contratação ao abrigo do acordo realizado com o IEF, que tem repercussão nos gastos e mas também nos rendimentos (estágios financiados pelo IEF), bem como a passagem de 1 administrador a tempo inteiro a partir de Junho.

# 8 Análise Económica e Financeira do Exercício

P.V.  
R  
FS

## Decomposição dos Resultados do Exercício

Após análise resumida dos gastos e dos rendimentos, os resultados decompõem-se de acordo com o quadro seguinte:

RESULTADOS	2015	2014
Resultado Antes Imposto	9.951,95	-367.031,77
Imposto sobre Rendimento	-3.973,40	5.342,57
<b>Resultado liquido Exercício</b>	<b>5.978,55</b>	<b>-372.374,34</b>

# 8 Análise Económica e Financeira do Exercício

## 8.2 Situação Financeira e Patrimonial

O quadro seguinte permite identificar a desagregação do ativo líquido:

<b>Activo Líquido</b>	<b>2015</b>	<b>2014</b>
Imobilizações incorpóreas líquidas	263.548	20.753
Imobilizações corpóreas líquidas	541.436	539.451
Imobilizado em curso		0
Investimentos financeiros	112.372	129.388
Existências	106.906	51.497
Dívidas de Terceiros não Correntes	6.783	6.835
Dívidas de Terceiros Correntes	10.965.307	11.105.714
Outras aplicações de tesouraria	0	0
Depósitos bancários e caixa	985.745	1.112.463
Acréscimos e diferimentos	27.679	21.554
<b>Total Activo Líquido</b>	<b>13.009.778</b>	<b>12.987.655</b>



# 8 Análise Económica e Financeira do Exercício

## 8.2 Situação Financeira e Patrimonial

. A variação das “Imobilizações Corpóreas Líquidas” de esta relacionada com o investimento efetuados no decorrer do ano 2015 e que ainda não se encontram concluídos.

. A rubrica “Dividas de Terceiros Correntes” inclui o valor das 5 tranches que a CML não efectuou a transferência (ultima tranche de 2009 e as 4 referentes ao ano 2010) bem como o diferencial entre a massa salarial dos trabalhadores e o efectivamente transferido (até 2014) uma vez que em 2015 entrou em vigor o novo protocolo de cooperação entre os SSCML e a CML que fixa o valor da subvenção, não o indexando a nenhuma percentagem.

No exercício de 2015 os SSCML obtiveram um resultado líquido de 5.979 euros, Tendo em consideração o resultado líquido do exercício, o Fundo Social apresenta os seguintes valores:

<b>Fundo Social</b>	<b>2015</b>	<b>2014</b>
Fundo social adquirido	1.729.829	1.729.829
Reservas	3.420.281	3.420.281
Resultados Transitados	-2.748.320	-2.875.172
Resultado líquido do exercício	5.979	-372.374
<b>Total do Fundo Social</b>	<b>2.407.769</b>	<b>1.902.564</b>

# 8 Análise Económica e Financeira do Exercício

P.M.  
9 B

FS

## 8.2 Situação Financeira e Patrimonial

O quadro seguinte representa as principais rubricas que compõem o Passivo dos Serviços Sociais:

Passivo	2015	2014
Dividas a terceiros Correntes	435.556	418.288
Acréscimos e Diferimentos	10.166.453	10.667.044
<b>Total Passivo</b>	<b>10.602.009</b>	<b>11.085.091</b>

A conta "Acréscimos e Diferimentos" é composta pelos seguintes valores:

1. O valor das 5 tranches de que a CML não efetuou transferência (última tranche de 2009 e as 4 do ano de 2010);

# 8 Análise Económica e Financeira do Exercício

## 8.3 Rácios

Rácios	2015	2014
Liquidez geral	1,14	1,11
Solvabilidade	0,23	0,17
Cobertura do Imobilizado	2,99	3,40
Autonomia Financeira	18,51%	14,65%
Endividamento	81,49%	85,35%

Os Rácios económico financeiros traduzem a situação económica da empresa, que apresentam uma evolução relativamente ao ano anterior.

O rácio do endividamento está diretamente relacionado com os valores em falta das subvenções da CML

P.N.

7 2

M FS

# 8 Análise Económica e Financeira do Exercício

R.M.  
R  
FS

## 8.4 Proposta

Nos termos do relatado e de acordo com os n.ºs 2 e 3 do artigo 50.º dos Estatutos dos SSCML, o Conselho de Administração dos SSCML propõe à Assembleia Geral:

1. Que seja aprovado o relatório e contas do exercício de 2015;
2. Que o resultado obtido no valor de 5.978,55 euros tenha a seguinte aplicação:
  - a) Valor de 50% para resultados transitados
  - b) Valor de 50% para reservas estatutárias

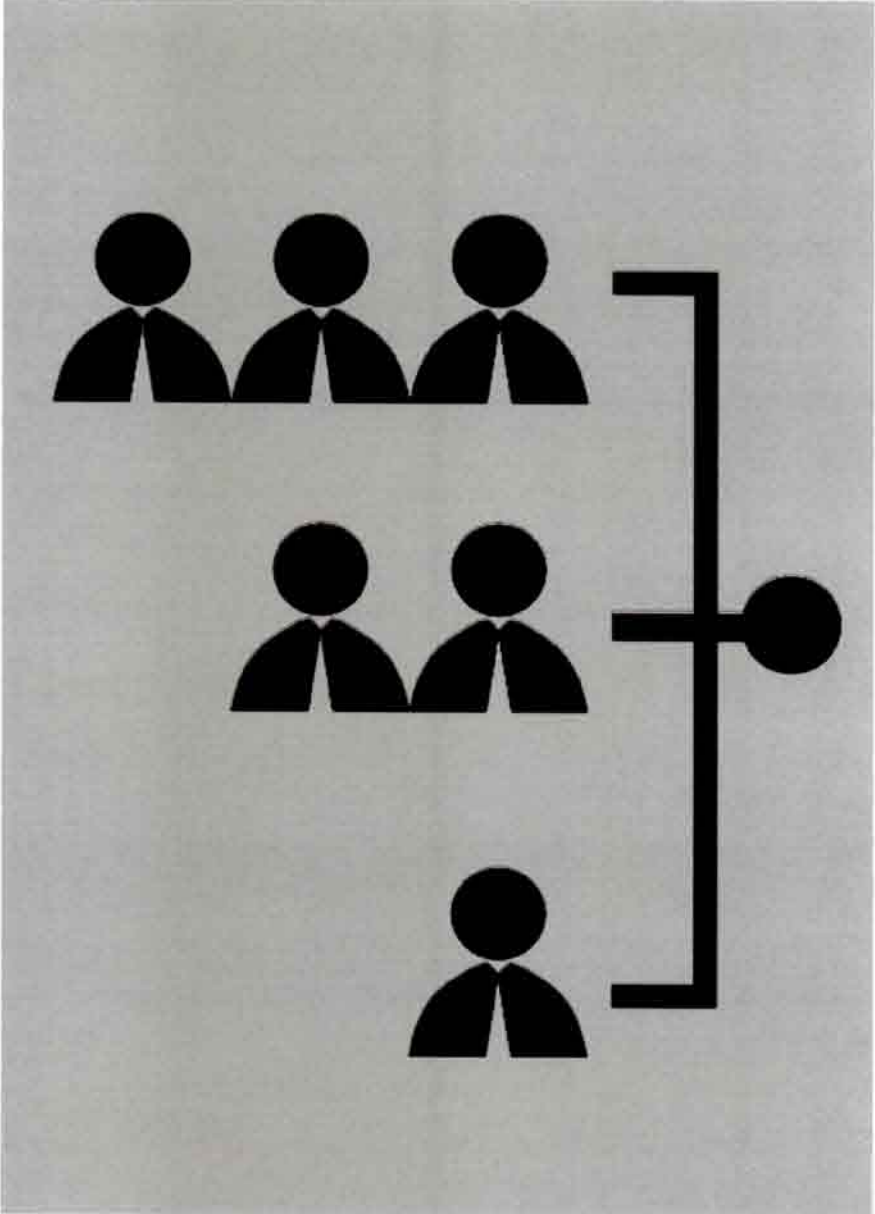
<b>Resultado Líquido</b>	<b>5.978,55</b>
1. Resultados Transitados	2.989,28
2. Reservas Estatutárias – Fundo de Reserva	747,32
3. Reservas Estatutárias- Fundo de Obras Sociais	747,32
4. Reservas Estatutárias- Fundo de Assistência	747,32
5. Reservas Estatutárias- Fundo Especial de Cuidados de Saúde	747,32

P.N.

FS



# Órgãos Sociais



# 9 Órgãos Sociais

P.N.  
7  
FS

*(Handwritten mark)*

Os órgãos sociais dos Serviços Sociais da Câmara Municipal de Lisboa apresentam na presente data a seguinte composição:

## **Mesa da Assembleia Geral**

António Ferreira Trindade, Presidente

Paulo Jorge Lavado Marques Carvalho, Primeiro Secretário

Manuel Fernando dos Santos Cerveira, Segundo Secretário

## **Conselho de Administração**

Fernando Manuel da Costa Silva, Presidente

Ângelo Horácio de Carvalho Mesquita, Vice-Presidente

Paulo Manuel Bernardes Moreira, Vogal

Virgínia da Cruz Garcia Pinto, Vogal

Bento das Dores Maltezinho Velhinho, Vogal

## **Conselho Fiscal**

António Francisco Ribeiro de Oliveira, Presidente

Elídio Mendes Nobre, Vogal Secretário

Isabel Maria Ferreira Matos Silva Mendes dos Reis, Vogal

# 9 Órgãos Sociais


R.P.N.  
7  
FS

## O Conselho de Administração

  
Fernando Manuel da Costa Silva, Presidente

  
Ângelo Horácio de Carvalho Mesquita, Vice-Presidente

  
Paulo Manuel Bernardes Moreira, Vogal

  
Virgínia da Cruz Garcia Pinto, Vogal

  
Bento das Dores Maltezinho Velinho, Vogal

Lisboa, 14 de Março de 2016

Ad P.M. P  
7 FS

# Demonstrações

## Financeiras

### Do Exercício

**20  
15**



1. BALANÇO
2. DEMONSTRAÇÃO DE RESULTADOS POR NATUREZA
3. DEMONSTRAÇÃO DOS FLUXOS DE CAIXA
4. ANEXO Á DEMONSTRAÇÃO DOS FLUXOS DE CAIXA
5. DEMONSTRAÇÃO DE ALTERAÇÕES AO CAPITAL PRÓPRIO
6. ANEXO AO BALANÇO E Á DEMONSTRAÇÃO DE RESULTADOS



Handwritten initials: *JA*, *P.M. R*, *FS*, *7*

Entidade: SSCML		
<b>Balanco</b>		
Balanco em 31 de Dezembro de 2015		
	Unidade Monetária EUR	
RUBRICAS	Datas	
	DEZ-15	DEZ-14
<b>ACTIVO</b>		
<b>Activo não corrente</b>		
Activos fixos tangiveis.....	541,436.36	539,451.39
Propriedades de investimento.....	16,759.81	17,015.99
Goodwill.....	0.00	0.00
Activos intangiveis.....	263,548.00	20,752.67
Activos biológicos.....	0.00	0.00
Participações financeiras - método da equivalência patrimonial.....	0.00	0.00
Participações financeiras - outros métodos.....	0.00	0.00
Accionistas/sócios.....	0.00	0.00
Outros activos financeiros.....	112,372.06	112,372.06
Activos por impostos diferidos.....	0.00	0.00
<b>Activo corrente</b>		
Inventários.....	106,906.14	51,496.89
Activos biológicos.....	0.00	0.00
Clientes.....	423,415.40	186,079.67
Adiantamentos a fornecedores.....	110.24	0.00
Estado e outros entes públicos.....	6,783.07	6,835.27
Accionistas/sócios.....	0.00	0.00
Outras contas a receber.....	10,525,021.90	10,919,675.76
Diferimentos.....	27,679.47	21,553.84
Activos financeiros detidos para negociação.....	0.00	0.00
Outros activos financeiros.....	0.00	0.00
Activos não correntes detidos para venda.....	0.00	0.00
Caixa e depósitos bancários.....	985,745.11	1,112,462.59
<b>Total do activo.....</b>	<b>13,009,777.56</b>	<b>12,987,696.13</b>
<b>CAPITAL PRÓPRIO E PASSIVO</b>		
<b>Capital próprio</b>		
Capital realizado.....	1,192,456.35	1,192,456.35
Acções (quotas) próprias.....	0.00	0.00
Outros instrumentos de capital próprio.....	0.00	0.00
Prémios de emissão.....	0.00	0.00
Reservas legais.....	0.00	0.00
Outras reservas.....	3,420,281.42	3,420,281.42
Resultados transitados.....	<2,748,320.16>	<2,875,171.82>
Ajustamentos em activos financeiros.....	0.00	0.00
Excedentes de revalorização.....	0.00	0.00
Outras variações no capital próprio.....	537,372.86	537,372.86
Resultado líquido do exercício.....	5,978.55	<372,374.34>
Interesses minoritários.....	0.00	0.00
<b>Total do capital próprio.....</b>	<b>2,407,769.02</b>	<b>1,902,564.47</b>
<b>Passivo</b>		
<b>Passivo não corrente</b>		
Provisões.....	0.00	0.00
Financiamentos obtidos.....	0.00	0.00
Responsabilidades por benefícios pós-emprego.....	0.00	0.00
Passivos por impostos diferidos.....	0.00	0.00
Outras contas a pagar.....	<246.22>	<241.62>
<b>Passivo corrente</b>		
Fornecedores.....	77,075.13	106,862.10
Adiantamentos de clientes.....	0.00	0.00
Estado e outros entes públicos.....	21,443.29	3,178.27
Accionistas/sócios.....	0.00	0.00
Financiamentos obtidos.....	0.00	0.00
Outras contas a pagar.....	337,283.41	308,288.56
Diferimentos.....	10,166,452.93	10,667,044.35
Passivos financeiros detidos para negociação.....	0.00	0.00
Outros passivos financeiros.....	0.00	0.00
Passivos não correntes detidos para venda.....	0.00	0.00
<b>Total do passivo.....</b>	<b>10,602,008.54</b>	<b>11,085,131.66</b>
<b>Total do capital próprio e do passivo.....</b>	<b>13,009,777.56</b>	<b>12,987,696.13</b>

Handwritten signature or mark on the right side of the table.

Handwritten initials: A, P.M., FS

Entidade: SSCML

**Demonstração de Resultados por Natureza**

Balanço em 31 de Dezembro de 2015

Unidade Monetária EUR

RENDIMENTOS E GASTOS	Datas	
	DEZ-15	DEZ-14
Vendas e serviços prestados.....	3,247,537.61	2,005,737.91
Subsídios à exploração.....	2,643,511.58	2,473,153.34
Ganhos/perdas imputados de subsidiárias, associadas e empreendimentos conjuntos.....	0.00	0.00
Variação nos inventários da produção.....	0.00	0.00
Trabalhos para a própria entidade.....	0.00	0.00
Custo das mercadorias vendidas e das matérias consumidas.....	<342,393.63>	<175,964.33>
Fornecimentos e serviços externos.....	<3,802,268.76>	<3,038,004.32>
Gastos com o pessoal.....	<1,701,653.98>	<1,585,233.12>
Imparidade de inventários (perdas/reversões).....	0.00	0.00
Imparidade de dívidas a receber (perdas/reversões).....	0.00	0.00
Provisões (aumentos/deduções).....	0.00	0.00
Imparidade de investimentos não depreciáveis /amortizáveis (perdas/reversões).....	0.00	0.00
Aumentos/reduções de justo valor.....	0.00	0.00
Outros rendimentos e ganhos.....	123,493.06	70,177.00
Outros gastos e perdas.....	<41,355.24>	<37,692.52>
<b>Resultados antes de depreciações, gastos de financiamento e impostos.....</b>	<b>126,870.64</b>	<b>&lt;287,826.04&gt;</b>
Gastos/reversões de depreciação e de amortização.....	<126,303.97>	<95,033.64>
Imparidade de investimentos depreciáveis/amortizáveis (perdas/reversões).....	0.00	0.00
<b>Resultado operacional (antes de gastos de financiamento e impostos).....</b>	<b>566.67</b>	<b>&lt;382,859.68&gt;</b>
Juros e rendimentos similares obtidos.....	9,385.28	15,872.68
Juros e gastos similares suportados.....	0.00	<44.77>
<b>Resultado antes de impostos.....</b>	<b>9,951.95</b>	<b>&lt;367,031.77&gt;</b>
Imposto sobre o rendimento do período.....	3,973.40	5,342.57
<b>Resultado líquido do período.....</b>	<b>5,978.55</b>	<b>&lt;372,374.34&gt;</b>
Resultado das actividades descontinuadas (líquido de impostos) incluído no resultado líquido do período.....	0.00	0.00
<b>Resultado líquido do período atribuível a:</b>		
Detentores do capital da empresa-mãe.....	0.00	0.00
Interesses minoritários.....	0.00	0.00
<b>Resultado por acção básico.....</b>	<b>0.00</b>	<b>0.00</b>

Handwritten signature



**FLUXOS DE CAIXA**

ANO  
2015

**SERVIÇOS SOCIAIS DA CÂMARA MUNICIPAL DE LISBOA**

Código		RECEBIMENTOS		Código			PAGAMENTOS	
C*	G	Art*		C*	G	Art*		
		0101	Transferência da Subvenção Anual			08	Material de Escritório	16.393,08
		0102	Subsídios pª Despesas c/ Medicina do Trabalho			09	Produtos Químicos e Farmacêuticos	40.860,00
		0103	CML - Apoio Anual à gestão de Refeitórios			10	Produtos Vendidos nas Farmácias	0,00
		0104	CML - Apoio Anual à gestão de Unid. Educ.			11	Material Consumo Clínico	50.526,06
		0105	Contribuições Juntas de Freguesia			12	Material de Transporte - Peças	0,00
		02	Grande Área Metropolitana			13	Material de Consumo hoteleiro	0,00
07			<b>Venda de Bens e Serviços Correntes</b>			14	Outro Material - Peças	0,00
	02		<b>Serviços</b>			15	Prémios, Condecorações e Ofertas	93,50
		050101	Serviços Médicos Internos - Clínica Geral			16	Mercadorias para Venda	0,00
		050102	Serviços Médicos Internos - Especialidades			17	Ferramentas e Utensílios	3.504,05
		050103	Serviços Médicos Internos - Pediatria			18	Livros e Documentação Técnica	496,58
		050104	Serviços Médicos Internos - Electrocardiogramas			19	Artigos Honoríficos e de Decoração	0,00
		050105	Serviços Médicos Internos - Exames Clínicos			20	Material de Educacao, Cultura e Recreio	6.150,90
		050106	Cuidados de saúde- Unidade de Cirurgia Ambulatória			21	Outros Bens	65.116,17
		050107	Medicina Fisica e Reabilitação					
		050201	Serviços Médicos Internos - Especialidades		02		<b>Aquisição de Serviços</b>	
		050202	Serviços Médicos Internos - Exames Clínicos e O.Serv.			0101	Electricidade	1.032,30
		050203	Serviços Médicos Internos - Consultas Domiciliárias			0102	Água	757,13
		050204	Estomatologia			0103	Gás	289,34
		050701	Fornecimento de Refeições e Refeitórios Municipais					
		50702	Bares dos Refeitórios e das Unidades de Educação			02	Limpeza e Higiene	58.672,99
		050801	Mensalidades das Creches e Jardins de Infância			0301	Conservação de Bens - Ed. e Outras Construções	10.450,75
		050802	Inscrições e Matrículas			0302	Conservação de Bens- Equipamento Administrativo	0,00
		050803	Propinas- Universidade Sénior dos SSCML			0303	Conservação de Bens- Equipamento Básico	1.462,74
		050804	Estudo Acompanhado			0304	Conservação de Bens- Equipamento Transporte	0,00
		050805	Praia Campo e Campo Férias			0305	Conservação de Bens- Ferramentas e Utensílios	11.938,29
08			<b>Outras</b>			0306	Conservação de Bens- Outros Bens	13.250,44
	01	04	Serviços Administrativos Medicina Do Trabalho			0307	Conservação de Bens- Equipamento Informático	1.468,71
		05	Amortização de Débitos de Funcionários			04	Locação de Edifícios	0,00
		99	Outras			05	Locação de Material de Informática	0,00
			<b>Receitas de capital</b>			06	Locação de Material de Transporte	4.131,61
10						08	Locação de Outros Bens	0,00
	05		<b>Beneficiários da CPPCML</b>			0901	Comunicações - Telefones	0,00
		0101	CML - Subsídios ao Investimento			0902	Comunicações - Telemóveis	7.717,57
								<b>20.195,61</b>
								0,00

M P.M. 9 R  
FS



**FLUXOS DE CAIXA**

ANO  
2015

**SERVIÇOS SOCIAIS DA CÂMARA MUNICIPAL DE LISBOA**

RECEBIMENTOS			PAGAMENTOS				
C*	Código		C*	Código			
	G	Art*		G	Art*		
			05	08	0201	Subsídios	251.670,70
					020201	Famílias	100.434,91
					020202	Subsídio Infantil	0,00
					020203	Sub.Escolar - Ens. Básico e Secundário	190,00
					0203	Sub.Escolar - Ens. Superior	42.716,35
					0204	Sub.Escolar - Crianças e Jovens Deficientes	145.395,00
					0205	Lares e Casas de Repouso	17.987,09
						Subsídios de Apoio Domiciliário	
						Participação despesas c/ crianças jovens c/ defec	
			06			<b>Outras Despesas Correntes</b>	
						<b>Diversas</b>	
				01		Impostos e Taxas	57.394,75
				0302		Medicina do Trabalho - CML	344.682,87
				0303		Refeitórios Municipais - NAGR	208.533,45
				0304		Restituições Diversas	521,42
				0305		Outros Encargos	0,00
						<b>Despesas de Capital</b>	323.080,01
			07			<b>Aquisição de Bens de Capital</b>	
						<b>Investimentos</b>	
				01	04	Construções Diversas	12.466,05
					06	Material de Transporte	0,00
					07	Equipamentos Informático	0,00
					08	Software Informático	48.657,49
					09	Equipamento Administrativo	151.926,52
					10	Equipamento Básico	14.404,28
					13	Investimentos Incorpóreos	95.625,67
			09			<b>Locação Financeira</b>	
				02	07	Locação Financeira- Maquinaria e Equipamento	0,00
				03	03	Instituições Financeiras	0,00
						<b>Operações de Tesouraria</b>	325.978,56
						Descontos em Vencimentos e Salários	322.651,66
						Pagamentos a outras entidades	3.326,90
						<b>Saldo da gerência Seguinte</b>	985.745,11
						Execução Orçamental	941.644,36

AM P.M. 7

<b>FLUXOS DE CAIXA</b>		<b>ANO</b>
		2015
<b>SERVIÇOS SOCIAIS DA CÂMARA MUNICIPAL DE LISBOA</b>		

Código		RECEBIMENTOS		Código		PAGAMENTOS
				C°	G	
						44.100,75
<b>Total</b>		7.471.205,68		<b>Total</b>		7.471.205,68

AP RM. *[Signature]* FS

DEMONSTRAÇÕES FINANCEIRAS

ANEXO À DEMONSTRAÇÃO DOS FLUXOS DE CAIXA – 31 de Dezembro de 2015

	2014	2015
Numerário	14 860,24	40 307,21
Depósitos Bancários Imediatamente Mobilizáveis		
Depósito à ordem	811 602,35	594 930,72
Depósito a prazo	286 000,00	350 507,18
<b>Disponibilidade constante do balanço</b>	<b>1 112 462,59</b>	<b>985 745,11</b>

AP PA R  
2  
FS



Entidade: SSCML

## Demonstração de Alterações do Capital Próprio

Data: 31 de Dezembro de 2015

Unidade Monetária EUR

## POSIÇÃO NO INÍCIO DO PERÍODO N-1

DESCRICÇÃO	Capital Realizado	Ações (Quotas Próprias)	Outros Instrumentos Cap. Próprio	Prémios de Emissão	Reservas Legais	Outras Reservas	Resultados Transitados
Posição no início do período	0.00	0.00	0.00	0.00	0.00	0.00	<2,573,027.34>
Primeira adopção do referencial contabilístico	0.00	0.00	0.00	0.00	0.00	0.00	0.00
Alterações de políticas contabilísticas	0.00	0.00	0.00	0.00	0.00	0.00	0.00
Diferenças de conversão das demonstrações financeiras	0.00	0.00	0.00	0.00	0.00	0.00	0.00
Realização do excedente de revalorização de activos fixos tangíveis e intangíveis	0.00	0.00	0.00	0.00	0.00	0.00	0.00
Excedentes de revalorização de activos fixos tangíveis e intangíveis e respectivas variações.	0.00	0.00	0.00	0.00	0.00	0.00	0.00
Ajustamentos de Impostos Diferidos	0.00	0.00	0.00	0.00	0.00	0.00	0.00
Outras alterações reconhecidas no capital próprio	0.00	0.00	0.00	0.00	0.00	0.00	0.00
<b>Subtotal</b>	<b>0.00</b>	<b>0.00</b>	<b>0.00</b>	<b>0.00</b>	<b>0.00</b>	<b>0.00</b>	<b>0.00</b>
Resultado líquido do período	0.00	0.00	0.00	0.00	0.00	0.00	0.00
<b>Resultado Integral</b>	<b>0.00</b>	<b>0.00</b>	<b>0.00</b>	<b>0.00</b>	<b>0.00</b>	<b>0.00</b>	<b>0.00</b>
<b>Operações com Detentores de Capital no Período</b>							
Realizações de Capital	0.00	0.00	0.00	0.00	0.00	0.00	0.00
Realizações de prémios de emissão	0.00	0.00	0.00	0.00	0.00	0.00	0.00
Distribuições	0.00	0.00	0.00	0.00	0.00	302,144.48	<302,144.48>
Entradas para cobertura de perdas	0.00	0.00	0.00	0.00	0.00	0.00	0.00
Outras operações	0.00	0.00	0.00	0.00	0.00	0.00	0.00
<b>Subtotal</b>	<b>0.00</b>	<b>0.00</b>	<b>0.00</b>	<b>0.00</b>	<b>0.00</b>	<b>302,144.48</b>	<b>&lt;302,144.48&gt;</b>
<b>Posição Final no Período</b>	<b>0.00</b>	<b>0.00</b>	<b>0.00</b>	<b>0.00</b>	<b>0.00</b>	<b>302,144.48</b>	<b>&lt;2,875,171.82&gt;</b>

1/4

Handwritten signatures and initials, including 'P.M.' and 'AS'.

Entidade : SSCML

Demonstração de Alterações do Capital Próprio

Data : 31 de Dezembro de 2015

Unidade Monetária EUR

POSIÇÃO NO INÍCIO DO PERÍODO N-1

DESCRIÇÃO	Ajustamentos em activos financeiros	Excedentes de revalorização	Outras variações de Cap. Próprio	Resultado Líquido do Exercício	Total	Interesses Minoritários	Total do Cap. Próprio
Posição no início do período	0.00	0.00	0.00	0.00	<2,573,027.34>	0.00	<2,573,027.34>
Primeira adopção do referencial contabilístico	0.00	0.00	0.00	0.00	0.00	0.00	0.00
Alterações de políticas contabilísticas	0.00	0.00	0.00	0.00	0.00	0.00	0.00
Diferenças de conversão das demonstrações financeiras	0.00	0.00	0.00	0.00	0.00	0.00	0.00
Realização do excedente de revalorização de activos fixos tangíveis e intangíveis	0.00	0.00	0.00	0.00	0.00	0.00	0.00
Excedentes de revalorização de activos fixos tangíveis e intangíveis e respectivas variações.	0.00	0.00	0.00	0.00	0.00	0.00	0.00
Ajustamentos de Impostos Diferidos	0.00	0.00	0.00	0.00	0.00	0.00	0.00
Outras alterações reconhecidas no capital próprio	0.00	0.00	0.00	0.00	0.00	0.00	0.00
<b>Subtotal</b>	<b>0.00</b>	<b>0.00</b>	<b>0.00</b>	<b>0.00</b>	<b>0.00</b>	<b>0.00</b>	<b>0.00</b>
Resultado líquido do período	0.00	0.00	0.00	<372,374.34>	<372,374.34>	0.00	<372,374.34>
<b>Resultado Integral</b>	<b>0.00</b>	<b>0.00</b>	<b>0.00</b>	<b>&lt;372,374.34&gt;</b>	<b>&lt;372,374.34&gt;</b>	<b>0.00</b>	<b>&lt;372,374.34&gt;</b>
<b>Operações com Detentores de Capital no Período</b>							
Realizações de Capital	0.00	0.00	0.00	0.00	0.00	0.00	0.00
Realizações de prémios de emissão	0.00	0.00	0.00	0.00	0.00	0.00	0.00
Distribuições	0.00	0.00	0.00	0.00	0.00	0.00	0.00
Entradas para cobertura de perdas	0.00	0.00	0.00	0.00	0.00	0.00	0.00
Outras operações	0.00	0.00	0.00	0.00	0.00	0.00	0.00
<b>Subtotal</b>	<b>0.00</b>	<b>0.00</b>	<b>0.00</b>	<b>0.00</b>	<b>0.00</b>	<b>0.00</b>	<b>0.00</b>
<b>Posição Final no Período</b>	<b>0.00</b>	<b>0.00</b>	<b>0.00</b>	<b>&lt;372,374.34&gt;</b>	<b>&lt;2,945,401.68&gt;</b>	<b>0.00</b>	<b>&lt;2,945,401.68&gt;</b>

*Handwritten signatures and initials:*  
 P.M.  
 TS  
 (Other illegible initials)

Entidade: SSCML

Demonstração de Alterações do Capital Próprio

Data: 31 de Dezembro de 2015

Unidade Monetária EUR

POSIÇÃO NO INÍCIO DO PERÍODO N

DESCRIÇÃO	Capital Realizado	Acções (Quotas Próprias)	Outros Instrumentos Cap. Próprio	Prémios de Emissão	Reservas Legais	Outras Reservas	Resultados Transitados
Posição no início do período	1,192,456.35	0.00	0.00	0.00	0.00	3,420,281.42	<3,256,410.16>
Primeira adopção do referencial contabilístico	0.00	0.00	0.00	0.00	0.00	0.00	0.00
Alterações de políticas contabilísticas	0.00	0.00	0.00	0.00	0.00	0.00	0.00
Diferenças de conversão das demonstrações financeiras	0.00	0.00	0.00	0.00	0.00	0.00	0.00
Realização do excedente de revalorização de activos fixos tangíveis e intangíveis	0.00	0.00	0.00	0.00	0.00	0.00	0.00
Excedentes de revalorização de activos fixos tangíveis e intangíveis e respectivas variações.	0.00	0.00	0.00	0.00	0.00	0.00	0.00
Ajustamentos de impostos diferidos	0.00	0.00	0.00	0.00	0.00	0.00	0.00
Outras alterações reconhecidas no capital próprio	0.00	0.00	0.00	0.00	0.00	0.00	508,090.00
<b>Subtotal</b>	<b>0.00</b>	<b>0.00</b>	<b>0.00</b>	<b>0.00</b>	<b>0.00</b>	<b>0.00</b>	<b>508,090.00</b>
Resultado líquido do período	0.00	0.00	0.00	0.00	0.00	0.00	0.00
<b>Resultado Integral</b>	<b>0.00</b>	<b>0.00</b>	<b>0.00</b>	<b>0.00</b>	<b>0.00</b>	<b>0.00</b>	<b>508,090.00</b>
<b>Operações com Detentores de Capital no Período</b>							
Realizações de Capital	0.00	0.00	0.00	0.00	0.00	0.00	0.00
Realizações de prémios de emissão	0.00	0.00	0.00	0.00	0.00	0.00	0.00
Distribuições	0.00	0.00	0.00	0.00	0.00	0.00	0.00
Entradas para cobertura de perdas	0.00	0.00	0.00	0.00	0.00	0.00	0.00
Outras operações	0.00	0.00	0.00	0.00	0.00	0.00	0.00
<b>Subtotal</b>	<b>0.00</b>	<b>0.00</b>	<b>0.00</b>	<b>0.00</b>	<b>0.00</b>	<b>0.00</b>	<b>0.00</b>
<b>Posição Final no Período</b>	<b>1,192,456.35</b>	<b>0.00</b>	<b>0.00</b>	<b>0.00</b>	<b>0.00</b>	<b>3,420,281.42</b>	<b>&lt;2,748,320.16&gt;</b>

*Handwritten signatures and initials:*  
 P.M.  
 FS

Entidade: SSCML

Demonstração de Alterações do Capital Próprio

Data: 31 de Dezembro de 2015

Unidade Monetária EUR

POSIÇÃO NO INÍCIO DO PERÍODO N

DESCRIÇÃO	Ajustamentos em activos financeiros	Excedentes de revalorização	Outras variações de Cap. Próprio	Resultado Líquido do Exercício	Total	Interesses Minoritários	Total do Cap. Próprio
Posição no início do período	0.00	0.00	537,372.86	0.00	1,893,700.47	0.00	0.00
Primeira adopção do referencial contabilístico	0.00	0.00	0.00	0.00	0.00	0.00	0.00
Alterações de políticas contabilísticas	0.00	0.00	0.00	0.00	0.00	0.00	0.00
Diferenças de conversão das demonstrações financeiras	0.00	0.00	0.00	0.00	0.00	0.00	0.00
Realização do excedente de revalorização de activos fixos tangíveis e intangíveis	0.00	0.00	0.00	0.00	0.00	0.00	0.00
Excedentes de revalorização de activos fixos tangíveis e intangíveis e respectivas variações.	0.00	0.00	0.00	0.00	0.00	0.00	0.00
Ajustamentos de Impostos Diferidos	0.00	0.00	0.00	0.00	0.00	0.00	0.00
Outras alterações reconhecidas no capital próprio	0.00	0.00	0.00	0.00	508,090.00	0.00	0.00
<b>Subtotal</b>	<b>0.00</b>	<b>0.00</b>	<b>0.00</b>	<b>0.00</b>	<b>508,090.00</b>	<b>0.00</b>	<b>0.00</b>
Resultado líquido do período	0.00	0.00	0.00	5,978.55	5,978.55	0.00	0.00
<b>Resultado Integral</b>	<b>0.00</b>	<b>0.00</b>	<b>0.00</b>	<b>5,978.55</b>	<b>514,068.55</b>	<b>0.00</b>	<b>0.00</b>
<b>Operações com Detentores de Capital no Período</b>							
Realizações de Capital	0.00	0.00	0.00	0.00	0.00	0.00	0.00
Realizações de prémios de emissão	0.00	0.00	0.00	0.00	0.00	0.00	0.00
Distribuições	0.00	0.00	0.00	0.00	0.00	0.00	0.00
Entradas para cobertura de perdas	0.00	0.00	0.00	0.00	0.00	0.00	0.00
Outras operações	0.00	0.00	0.00	0.00	0.00	0.00	0.00
<b>Subtotal</b>	<b>0.00</b>	<b>0.00</b>	<b>0.00</b>	<b>0.00</b>	<b>0.00</b>	<b>0.00</b>	<b>0.00</b>
<b>Posição Final no Período</b>	<b>0.00</b>	<b>0.00</b>	<b>537,372.86</b>	<b>5,978.55</b>	<b>2,407,769.02</b>	<b>0.00</b>	<b>0.00</b>

*Handwritten signatures and initials:*  
 P.M.  
 AS  
 [Signature]

*H.P.N.R.*  
*7*  
*[Signature]*

**ANEXO**

**ao BALANÇO**

**e DEMONSTRAÇÃO**

**de RESULTADOS**

**20  
15**

Handwritten initials and marks: "AP", "RN-9", "E", and "FB" with a large curved line.

# **ANEXO AO BALANÇO E À DEMONSTRAÇÃO DOS RESULTADOS**

## **1. IDENTIFICAÇÃO**

Designação: Serviços Sociais da Câmara Municipal de Lisboa

Sede: Avenida Afonso Costa, nº 41 – 1900-032 Lisboa

Constituição: 22 de Março de 2004

Natureza da actividade: Os Serviços Sociais da Câmara Municipal de Lisboa são uma Associação de direito privado, sem fins lucrativos, constituída por escritura pública de 22 de Março de 2004.

## **2. REFERENCIAL CONTABILÍSTICO**

Decorrente da aprovação do Decreto-Lei n.º158/2009, de 13 de Julho, as demonstrações financeiras do exercício findo em 31 de Dezembro de 2010 foram preparadas de acordo com o Sistema de Normalização Contabilística (SNC).

Considerando que até 31 de Dezembro de 2009 a empresa preparou as demonstrações financeiras em conformidade com o POC, as demonstrações financeiras do exercício findo naquela data, apresentadas no presente relatório, foram preparadas de acordo com o SNC para efeitos comparativos.

## **3. PRINCIPAIS POLÍTICAS CONTABILÍSTICAS**

**3.1** As Demonstrações Financeiras dos Serviços Sociais da Câmara Municipal de Lisboa, a 31 de Dezembro de 2015 que compreendem o Balanço, a Demonstração dos Resultados, por natureza e por funções, a Demonstração dos Fluxos de Caixa e os respectivos Anexos, para aquela data, foram preparadas na base da convenção do custo histórico e da continuidade das operações em conformidade com os princípios contabilísticos da prudência, especialização dos exercícios,

M. P.N. 7 E  
K.S.

consistência, substância sobre a forma e materialidade, excepto nas situações abaixo identificadas, por força da aplicação das NCRF.

Os SSCML estão enquadrados no DL 36-A/2011 – Regime das ESNL. O presente decreto- lei aprova o regime da normalização contabilística para as ESNL, que faz parte integrante do SNC, e que corresponde à criação de regras contabilísticas próprias, aplicáveis especificamente às entidades que prossigam, a título principal, actividades sem fins lucrativos e que não possam distribuir aos seus membros ou contribuintes qualquer ganho económico ou financeiro directo, designadamente associações, pessoas colectivas públicas de tipo associativo, fundações, clubes, federações e confederações.

**3.2.** As principais políticas contabilísticas adoptadas na preparação das demonstrações financeiras são as seguintes:

- **ACTIVOS FIXOS TANGÍVEIS**

Os activos fixos tangíveis adquiridos até 1 de Janeiro de 2009, data da transição para as NCRF, encontram-se registados ao custo histórico (IVA incluído, por não ser dedutível), deduzido de depreciações e perdas de imparidades acumuladas. Os activos fixos tangíveis adquiridos após aquela data encontram-se registados ao custo de aquisição, deduzido das depreciações e das perdas por imparidade acumuladas.

Os custos de assistência diária do bem, custos de conservação e reparação, são reconhecidos como gasto no período em que são suportados.

Após os bens se encontrarem disponíveis para uso, as depreciações são calculadas tendo por base a quantia depreciável dos bens pelo método das quotas constantes em conformidade com o período de vida útil estimado e imputadas aos resultados do período numa base sistemática ao longo da vida útil estimada do bem, a qual é determinada tendo em consideração o período esperado de utilização do activo. O valor residual atribuível ao bem é determinado com base na estimativa do valor recuperável

no final da sua vida útil. Na data do balanço, é efectuada uma revisão das vidas úteis e dos valores residuais dos activos procedendo-se aos ajustamentos que se revelem necessários.

As taxas de depreciação utilizadas correspondem aos seguintes períodos de vida útil estimada:

Edifícios e outras construções - 50 anos

Equipamento básico - 8 anos

Equipamento de transporte - 8 anos

Equipamento administrativo - 16 anos

Outros activos fixos tangíveis - 8 anos

Anualmente são efectuadas análises no sentido de identificar evidências de imparidade em activos fixos tangíveis e, sempre que existam, é determinada a sua quantia recuperável. Sempre que a quantia escriturada dos activos fixos tangíveis excede a sua quantia recuperável, é reconhecida uma perda por imparidade com reflexo nos resultados do exercício, excepto se o activo estiver escriturado pela quantia revalorizada, sendo a perda por imparidade, neste caso, tratada como decréscimo de revalorização.

A reversão das perdas por imparidade ocorre quando, subsequentemente, se verifique um aumento no valor recuperável do activo e é reconhecida nos resultados, a não ser que o activo esteja escriturado pela quantia revalorizada sendo, neste caso, tratada como um acréscimo de revalorização.

Um item do activo fixo tangível é desreconhecido aquando da sua alienação ou quando não se esperam benefícios económicos futuros decorrentes da sua utilização ou alienação. Qualquer ganho ou perda decorrente do desreconhecimento do activo, determinado pela diferença entre o preço de venda e a quantia escriturada do activo na data de alienação/abate é reconhecido em resultados como "outros rendimentos e ganhos" ou "outros gastos e perdas".



M 2 E  
FS

- **PROPRIEDADES DE INVESTIMENTO**

Os investimentos financeiros estão valorizados pelo valor resultante da integração da Caixa de Previdência do Pessoal da Câmara Municipal de Lisboa.

As propriedades de investimentos são mensuradas ao custo. Os custos suportados com propriedades de investimento em utilização, nomeadamente, manutenções, reparações, seguros e impostos sobre propriedades são reconhecidos como gasto no período a que se referem.

- **INVENTÁRIOS**

As existências foram valorizadas ao custo de aquisição, utilizando-se o custo médio ponderado como método de custeio. Integram os materiais de consumo clínico, materiais da área de gestão administrativa e das unidades de educação.

- **RÉDITO**

O rédito é mensurado pelo justo valor da contraprestação recebida ou a receber.

O rédito proveniente da venda de bens é reconhecido quando todas as seguintes condições são satisfeitas:

- Todos os riscos e vantagens da propriedade dos bens foram transferidos para o comprador;
- A entidade não mantém qualquer controlo sobre os bens vendidos;
- O montante do rédito pode ser mensurado com fiabilidade;
- É provável que benefícios económicos futuros associados à transacção fluam para a entidade;
- Os custos suportados ou a suportar com a transacção podem ser mensurados com fiabilidade.

Handwritten notes: "P.N. 7" and "FS" with a large checkmark.

O rédito proveniente das prestações de serviços é reconhecido líquido de impostos, pelo justo valor do montante a receber.

O rédito proveniente da prestação de serviços é reconhecido com referência à fase de acabamento da transacção à data de relato, desde que todas as seguintes condições sejam satisfeitas:

- O montante do rédito pode ser mensurado com fiabilidade;
- É provável que benefícios económicos futuros associados à transacção fluam para a entidade;
- Os custos suportados ou a suportar com a transacção podem ser mensurados com fiabilidade;
- A fase de acabamento da transacção à data de relato pode ser valorizada com fiabilidade.

O rédito de juros é reconhecido utilizando o método do juro efectivo, desde que seja provável que benefícios económicos fluam para a entidade e o seu montante possa ser valorizado com fiabilidade.

- **INSTRUMENTOS FINANCEIROS**

Os instrumentos financeiros encontram-se valorizados de acordo com os seguintes critérios:

### **DÍVIDAS DE TERCEIROS**

As dívidas de clientes ou de outros terceiros são registadas pelo seu valor nominal dado que não vencem juros e o efeito do desconto é considerado imaterial.

No final de cada período de relato são analisadas as contas de clientes e outras contas a receber de forma a avaliar se existe alguma evidência objetiva de que não são recuperáveis. Se assim for, é de imediato reconhecida a respetiva perda por imparidade. As Perdas por imparidade são registadas em sequência de eventos ocorridos que indiquem, objetivamente e de forma quantificável, que a totalidade ou parte do saldo em dívida não será recebido. Para tal, a entidade tem em consideração

M  
E  
FS  
P.N.

informação de mercado que demonstre que o cliente está em incumprimento das suas responsabilidades, bem como informação histórica dos saldos vencidos e não recebidos.

### **FORNECEDORES E OUTRAS DÍVIDAS A TERCEIROS**

As contas de fornecedores e de outros terceiros encontram-se mensuradas pelo método do custo.

As dívidas a fornecedores ou a outros terceiros são registadas pelo seu valor nominal dado que não vencem juros e o efeito do desconto é considerado imaterial.

### **PERIODIZAÇÕES**

As transacções são contabilisticamente reconhecidas quando são geradas, independentemente do momento em que são recebidas ou pagas. As diferenças entre os montantes recebidos e pagos e os correspondentes rendimentos e gastos são registados nas rubricas «Outras contas a receber e a pagar» e «Diferimentos».

### **CAIXA E DEPÓSITOS BANCÁRIOS**

Os montantes incluídos na rubrica caixa e seus equivalentes correspondem aos valores em caixa e depósitos

### **REGIME DE ACRÉSCIMO OU DA PERIODIZAÇÃO ECONÓMICA**

As bases de apresentação das demonstrações financeiras definem como princípio contabilístico o regime do acréscimo ou de periodização económica, para a preparação das demonstrações financeiras, exepcto para informação de fluxos de caixa.

Ao ser usado o regime contabilístico de acréscimo ou da periodozação económica, os itens são reconhecidos como activos, passivos, capital próprio, rendimentos e gastos ( os elementos das demonstrações financeiras) quando satisfaçam as definições e os critérios de reconhecimento para esses elementos contidos na estrutura conceptual.

Handwritten initials and signature: H, P, E, P.N., FS.

Assim, os gastos e rendimentos devem ser reconhecidos no período em que são incorridos, independentemente do período em que o fluxo financeiro se verifica.

A 4ª tranche referente a 2014, tendo sido recebida, só em 2015, foi considerada em Resultados Transitados, uma vez que esta conta regista o reconhecimento de quantias que, embora se verifiquem no período, não sejam de registar em contas de resultados (contas 6 ou 7), mas directamente nos Capitais Próprios, de acordo com o exigido pelas NCRF.

#### **4. IMPOSTO SOBRE O RENDIMENTO**

##### **4.1. Apuramento Imposto**

Os Serviços Sociais, sujeitos passivos de IRC, encontram-se sujeitos a tributação em sede de imposto sobre o Rendimento das Pessoas Colectivas (IRC) à taxa de 21,5%, conforme o nº 5 do artigo 87º do CIRC. Esta taxa incide sobre o rendimento global das diversas actividades desenvolvidas pelos SSCML (comercial, predial e de capitais) deduzido dos respectivos custos. Em 2015 a actividade comercial (Saúde, Refeitórios, Cedência de Serviços, Universidade Sénior, Unidades de Educação e Outras Actividades) apresentaram na totalidade um prejuízo no valor de 412.150,65€ pelo que não entra para o apuramento da matéria colectável de 2015.

Para o ano 2015, os Serviços Sociais estão sujeitos ao pagamento de IRC sobre o rendimento global, correspondente à soma dos rendimentos das diversas categorias consideradas para efeitos de IRS, de acordo com as regras previstas na alínea b) do nº1 do artigo 3º do CIRC.

De acordo com o nº3 do artigo 54º do CIRC não estão sujeitas a tributação as quotas pagas pelos associados de acordo com os estatutos, os donativos, e os subsídios destinados ao prosseguimento dos fins estatutários.

Os valores para efeitos de IRC relativos ao ano de 2015, apresentam-se conforme o seguinte quadro:

**PROVEITOS OPERACIONAIS VALOR**

<b>Actividade Comercial</b>	
Serviços Médicos	1.281.693,71 €
Medicina Física e Reabilitação	328.637,00 €
Refeitórios	184.996,49 €
Cedência de serviços	84.448,94 €
Universidade Sénior	9.990,98 €
Unidades de Educação	184.440,62 €
Outras Actividades	30.338,51 €
<b>Total</b>	<b>2.104.546,25 €</b>
<b>Actividade Predial</b>	
Prédio Gomes Freire	14.267,16 €
<b>Rendimento de Capitais</b>	
Juros	9.167,80 €
<b>TOTAL</b>	<b>2.127.981,21 €</b>

**CUSTOS OPERACIONAIS VALOR**

<b>Actividade Comercial</b>	
Serviços Médicos	1.827.994,71 €
Medicina Física e Reabilitação	196.994,00 €
Refeitórios	222.057,27 €
Cedência de serviços	12.294,46 €
Universidade Sénior	7.720,81 €
Unidades de Educação	134.411,97 €
Outras Actividades	115.223,68 €
<b>Total</b>	<b>2.516.696,90 €</b>
<b>Actividade Predial</b>	
Prédio Gomes Freire	7.977,75 €
<b>TOTAL</b>	<b>2.524.674,65 €</b>

**Apuramento da Matéria Colectável**

Actividade Comercial (A)	412.150,65 €
Actividade Predial (B)	6.289,41 €
Rendimento de Capitais (C)	9.167,80 €
<b>Valor Apurado (B)+(C)</b>	<b>15.457,21 €</b>
<b>ESTIMATIVA DE IMPOSTO (21,5%)</b>	<b>3.323,30 €</b>
<b>Retenções na fonte (capitais)</b>	<b>2.544,63</b>
<b>IRC a Pagar (estimado)</b>	<b>778,67 €</b>

Handwritten notes and signatures in the top right corner, including initials 'P.N.', 'H', and 'TS'.

#### 4.2. TRIBUTAÇÃO AUTÓNOMA

As tributações autónomas de IRC são uma tributação que incide sobre determinados encargos de sujeitos passivos de IRC e devem ser interpretadas como um pagamento independente da existência ou não de matéria colectável.

Cálculo da tributação autónoma de IRC – 2015					
Base de Incidência	Taxa	Taxa agravada (1)	Encargos suportados	Tributação autónoma	Legislação Aplicável
<b>Encargos dedutíveis e não dedutíveis</b>					
a) Encargos com viaturas					
i) Se valor de aquisição do veículo inferior aos limites da Portaria 467/2010 <sup>(2)</sup> :			€ 25.000		
- Conservação e reparação	10%	20%	125,45 €	12,55 €	CIRC - 88º, n.º 3 a) e Portaria n.º 467/2010
- Combustíveis	10%	20%	1.170,62 €	117,06 €	
- Rendas ou alugueres	10%	20%	3.936,33 €	393,63 €	
- Seguros	10%	20%	820,21 €	82,02 €	
- Imposto único sobre circulação	10%	20%	5,50 €	0,55 €	
- Portagens e estacionamento	10%	20%	33,75 €	3,38 €	
- Outros encargos com viaturas	10%	20%	88,58 €	8,86 €	
- Coimas	10%	20%	0,00 €	0,00 €	
- Depreciações	10%	20%	320,54 €	32,05 €	
			<b>6.500,98 €</b>	<b>650,10 €</b>	

<b>Total de tributação autónomas</b>	<b>650,10 €</b>
<p>(1) Tendo por base o disposto no n.º 14 do artigo 88.º do CIRC se forem apurados prejuízos fiscais no exercício a que respeitam as TA a taxa é elevada em 10%</p> <p>(2) Os limites definidos na Portaria n.º 467/2010 são:</p> <p>(3) Portaria n.º 292/2011, de 8 de Novembro. (Países Paraísos Fiscais)</p>	

M P.N. F  
 P.Fs

**Portaria 467/2010, de 7 de Julho:**

**Artigo 1.º Custo de aquisição ou valor de reavaliação de veículos**

1 - Para as viaturas ligeiras de passageiros ou mistas adquiridas no período de tributação iniciado em **1 de Janeiro de 2010** ou após essa data, o montante

é fixado em **€ 40 000**.

2 - Para as viaturas ligeiras de passageiros ou mistas adquiridas no período de tributação que se inicie em **1 de Janeiro de 2011** ou após essa data, o

montante referido no n.º 1 passa a ser de:

a) **€ 45 000** relativamente a veículos movidos exclusivamente a energia elétrica;

b) **€ 30 000** relativamente às restantes viaturas não abrangidas na alínea a).

3 - Para as viaturas ligeiras de passageiros ou mistas adquiridas nos períodos de tributação que se iniciem em **1 de Janeiro de 2012** ou após essa data, o

montante referido no n.º 1 passa a ser de:

a) **€ 50 000** relativamente a veículos movidos exclusivamente a energia elétrica;

b) **€ 25 000** relativamente às restantes viaturas não abrangidas na alínea a)

**NOTAS**

Tendo por base o disposto no n.º 14 do artigo 88.º do CIRC se forem apurados prejuízos fiscais no exercício a que respeitam as TA a taxa

1- é elevada em 10%

**NÃO APLICÁVEL**

<b>Excluídos os encargos com</b>	<b>Nº 3 Art.º 88</b>
Viaturas ligeiras de passageiros, motos e motociclos afetos à exploração de serviço público de transportes, destinados de serviço público de transportes, destinados a serem alugados no exercício de actividade normal do sujeito passivo; Viaturas automóveis relativamente às quais tenha sido celebrado o acordo previsto no nº 9) de alínea b) do Art. 2º CIRS	<b>Nº 6 Art.º 88</b>
2- Entidades abrangidas pelo regime simplificado	<b>N.º 7, 9, 11 e 13 Art.º 88</b>
Às despesas ou encargos de estabelecimento estável situado fora do território português e relativo à actividade exercida por seu intermédio	<b>todo o ART. 88</b>

## 5. DESPESAS DE INVESTIGAÇÃO E DESENVOLVIMENTO

No ano de 2015 não houve registo de Despesas de Investigação e Desenvolvimento.

## 6. MOVIMENTO NO ACTIVO IMOBILIZADO

Durante o exercício de 2015, o movimento ocorrido nas rubricas de Activos foi o seguinte:

Rubricas	Saldo Inicial	Reavaliação / Ajustamento	Aumentos	Alienações	Transfer. e Abates	Saldo Final
<b>De Activos Intangíveis:</b>						
Projectos de desenvolvimento	39.106,13	0,00	27.874,83	0,00	0,00	66.980,96
Programas de computador	315.193,24	0,00	236.850,38	0,00	0,00	552.043,62
Imobilizações em curso	0,00	0,00	0,00	0,00	0,00	0,00
<b>Sub-total...</b>	<b>354.299,37</b>	<b>0,00</b>	<b>264.725,21</b>	<b>0,00</b>	<b>0,00</b>	<b>619.024,58</b>
<b>De Activos Fixos Tangíveis:</b>						
Terrenos e recursos naturais	6.747,35	0,00	0,00	0,00	0,00	6.747,35
Edifícios e Outras Construções	536.876,70	0,00	0,00	0,00	0,00	536.876,70
Maquinaria e outro Equipamento básico	694.953,09	1.260,01	93.289,41	0,00	0,00	789.502,51
Ferramentas e utensílios	1.034,09	0,00	4.372,40	0,00	0,00	5.406,49
Equipamento de transporte	1.446,56	0,00	0,00	0,00	0,00	1.446,56
Equipamento administrativo	885.511,34	0,00	26.318,87	0,00	0,00	911.830,21
Equipamentos biológicos	0,00	0,00	0,00	0,00	0,00	0,00
Outros activos fixos tangíveis	36.084,53	0,00	0,00	0,00	0,00	36.084,53
Imobilizações em curso	0,00	0,00	15.785,82	0,00	0,00	15.785,82
<b>Sub-total...</b>	<b>2.162.653,66</b>	<b>1.260,01</b>	<b>139.766,50</b>	<b>0,00</b>	<b>0,00</b>	<b>2.303.680,17</b>
<b>De Investimentos Financeiros:</b>						
Obrigações e títulos de participação	115.043,02	0,00	0,00	0,00	0,00	115.043,02
<b>Investimentos em imóveis:</b>						
Terrenos e recursos naturais	0,00	0,00	0,00	0,00	0,00	0,00
Edifícios e outras construções	20.242,05	0,00	0,00	0,00	0,00	20.242,05
Outras aplicações financeiras:	0,00	0,00	0,00	0,00	0,00	0,00
Depósitos em instituições financeiras	0,00	0,00	0,00	0,00	0,00	0,00
<b>Sub-total</b>	<b>135.285,07</b>	<b>0,00</b>	<b>0,00</b>	<b>0,00</b>	<b>0,00</b>	<b>135.285,07</b>
<b>Total</b>	<b>2.652.238,10</b>	<b>1.260,01</b>	<b>404.491,71</b>	<b>0,00</b>	<b>0,00</b>	<b>3.057.989,82</b>

Handwritten notes: "AH", "R.A.", "FS", and a large arrow pointing from the top right towards the table area.



AM  
 PN.  
 22  
 FS

## 7. BENS EM REGIME DE LOCAÇÃO FINANCEIRA

Os SSCML no ao de 2015 não têm quaisquer bens em regime de locação financeira.

DEPRECIAÇÕES E AJUSTAMENTOS ACUMULADOS	ANO 2015
--	----------

Rubricas	Saldo Inicial	Saldo CPPCML	Reforço	Anulação /Reversão	Saldo Final
<b>De Activos Intangíveis:</b>					
Projectos desenvolvimento	38.483,09 €	0,00 €	0,00 €	0,00 €	38.483,09 €
Programas de computador	298.499,25 €	0,00 €	18.494,24 €	0,00 €	316.993,49 €
Sub-total...	336.982,34 €	0,00 €	18.494,24 €	0,00 €	355.476,58 €
<b>De Activos Fixos Tangíveis:</b>					
Terrenos e recursos naturais	0,00 €	0,00 €	0,00 €	0,00 €	0,00 €
Edifícios e Outras construções	220.318,40 €	0,00 €	42.698,81 €	0,00 €	263.017,21 €
Equipamento básico	584.363,52 €	0,00 €	34.247,29 €	0,00 €	618.610,81 €
Equipamento de transporte	338,30 €	0,00 €	349,66 €	0,00 €	687,96 €
Ferramentas e utensílios	990,97 €	0,00 €	395,51 €	0,00 €	1.386,48 €
Equipamento administrativo	819.205,10 €	0,00 €	26.501,23 €	0,00 €	845.706,33 €
Outras imobilizações corpóreas	29.473,98 €	0,00 €	3.361,04 €	0,00 €	32.835,02 €
Sub-total...	1.654.690,27 €	0,00 €	107.553,54 €	0,00 €	1.762.243,81 €
<b>De Investimentos Financeiros:</b>					
Obrigações e títulos de participação	0,00 €	0,00 €	0,00 €	0,00 €	0,00 €
Investimentos em imóveis:					
Terrenos e recursos naturais	0,00 €	0,00 €	0,00 €	0,00 €	0,00 €
Edifícios e outras construções	3.226,06 €	0,00 €	256,18 €	0,00 €	3.482,24 €
Outras aplicações financeiras:					
Depósitos em instituições financeiras	0,00 €	0,00 €	0,00 €	0,00 €	0,00 €
Títulos da dívida pública	0,00 €	0,00 €	0,00 €	0,00 €	0,00 €
Outros títulos	0,00 €	0,00 €	0,00 €	0,00 €	0,00 €
Sub-total...	3.226,06 €	0,00 €	256,18 €	0,00 €	3.482,24 €
Total...	1.994.898,67 €	0,00 €	126.303,96 €	0,00 €	2.121.202,63 €

M  
 E  
 FS  
 P.N.

## 8. INVESTIMENTOS FINANCEIROS

INVESTIMENTOS FINANCEIROS - ANO 2015							
SERVIÇOS SOCIAIS DO PESSOAL DA CÂMARA MUNICIPAL DE LISBOA							
Descrição dos Investimentos Financeiros	Entidade devedora	Valor em 1 de Janeiro de 2015		Valor em 31 de Dezembro		Juros vencidos e recebidos	Observações
		Valor nominal	Valor de mercado	Valor Balanço	Valor de mercado		
<b>Aplicações Financeiras- A médio e longo prazos:</b>							
<b>Obrigações</b>							
Consolidado1941 3,50%	CGD	1.615,66	1.907,90	1.615,66	1.975,24	78,56	
Consolidado1942 3%	CGD	1.629,52	2.074,40	1.629,52	2.046,37	84,08	
Consolidado1943 2,75%	CGD	1.126,88	1.137,26	1.126,88	1.237,02	54,84	
<b>Depósitos Bancários</b>							
Depósito a prazo normal 7 meses , taxa de Juro 3,9%- Conta 1000 1638 2035	BES	0,00	0,00	0,00		0,00	
Depósito Rendimento TOP- 10 anos	Montepio Geral	108.000,00	108.000,00	108.000,00	108.000,00	1.335,56	Aquisição em Abril de 2008
Depósito a prazo Garantido	Santander	300.000,00	300.000,00	300.000,00	300.000,00	0,00	Constituição a 18/Junho/2015
	Santander	500.000,00	500.000,00	50.507,18	50.507,18	507,18	Constituição a 18/Junho/2015. Utilização da aplicação no montante de 450.000€
Prémio Negócios B VI							
<b>Aplicações Financeiras a médio e longo prazo sub-total</b>		<b>912.372,06</b>	<b>913.119,56</b>	<b>462.879,24</b>	<b>463.765,81</b>	<b>2.060,22</b>	
<b>Total</b>		<b>912.372,06</b>	<b>913.119,56</b>	<b>462.879,24</b>	<b>463.765,81</b>	<b>2.060,22</b>	

P.N. 9 B  
 AM  
 FS

### 9. DEMONSTRAÇÃO DO CUSTO DAS MATÉRIAS CONSUMIDAS

ÁREA DA GESTÃO CLÍNICA		2015
Código de contas	Movimentos	Matérias-primas, subsidiárias e de consumo
334	Existências Iniciais: Materiais Diversos	44.154,63
3123	Compras	89.416,63
317	Regularização de Existências	0,00
33	Existências Finais	76.760,89
612	<i>Custo no Exercício</i>	<b>56.076,55</b>

ÁREA DA GESTÃO DAS UNIDADES DE EDUCAÇÃO		ANO 2015
Código de contas	Movimentos	Matérias-primas, subsidiárias e de consumo
334	Existências Iniciais: Materiais Diversos	1.149,29
3123	Compras	66.275,09
317	Regularização de Existências	0,00
33	Existências Finais	2.714,97
612	<i>Custo no Exercício</i>	<b>64.709,41</b>

ÁREA DA GESTÃO ADMINISTRATIVA		2015
Código de contas	Movimentos	Matérias-primas, subsidiárias e de consumo
334	Existências Iniciais: Materiais Diversos	6.192,97
3123	Compras	34.378,54
317	Regularização de Existências	0,00
33	Existências Finais	14.154,92
612	<i>Custo no Exercício</i>	<b>26.416,59</b>

Handwritten notes and signatures: "P.N.", "FS", and a signature.

ÁREA DA GESTÃO DOS REFEITÓRIOS		ANO 2015
Código de contas	Movimentos	Matérias-primas, subsidiárias e de consumo
321	Existências Iniciais	0,00
3121	Compras	181.915,72
317	Regularização de Existências	0,00
321	Existências Finais	13.275,36
619	<i>Custo no Exercício</i>	<b>195.191,08</b>

## 10. REMUNERAÇÕES DOS ÓRGÃOS SOCIAIS

Foram atribuídas, no decorrer do ano de 2015, aos membros dos órgãos sociais, as seguintes remunerações relacionadas com o exercício das suas funções:

Conselho de Administração	
Vencimentos	143.636,94
Sub Alimentação	3.327,50
Despesas Representação	18.934,51
<b>Total...</b>	<b>165.898,95</b>

Conselho Fiscal	
Vencimentos	<b>13.442,76</b>

Assembleia Geral	
Vencimentos	<b>4.480,92</b>

<b>Custo Total Órgãos Sociais</b>	<b>183.822,63</b>
-----------------------------------	-------------------

P.N. 9  
 R  
 FS

## 11. DEMONSTRAÇÃO DOS RESULTADOS FINANCEIROS

Os Resultados Financeiros, à data de 31 de Dezembro de 2015, têm a seguinte composição:

GASTOS E PERDAS FINANCEIROS					
GASTOS E PERDAS	Exercício	Exercício	RENDIMENTOS E GANHOS	Exercício	Exercício
	2014	2015		2014	2015
691. Juros Suportados	44,77 €	- €	791. Juros Obtidos	15.872,68 €	9.385,28 €
Resultados Financeiros	15.827,91 €	9.385,28 €			
<b>Total...</b>	<b>15.872,68 €</b>	<b>15.872,68 €</b>		<b>15.872,68 €</b>	<b>9.385,28 €</b>

## 12. ACRÉSCIMOS E DIFERIMENTOS

No que diz respeito ao acréscimo e diferimentos, apresentamos o seguinte quadro comparativo:

ACTIVO	
Acréscimos e Diferimentos	Exercício
	2015
<b>Acréscimos de Proveitos</b>	
Amortização de Débitos a Beneficiários	20.608,40
Contribuições CML	67.739,64
Contribuições GEBALIS	1.183,06
Contribuições AML	529,91
Contribuições EMEL	16.155,00
Contribuições Requisitados CML	52,50
Outros Acréscimos de Proveitos – Bolsa IEFP	41.326,24
Medicina Desportiva	570,00
Medicinado do Trabalho	98.291,44
<b>Sub-Total...</b>	<b>246.456,19</b>
<b>Custos Diferidos</b>	
Seguros Adiantados	8.338,52
Outros custos diferidos (Licenças informáticas)	19.340,95
<b>Sub-Total...</b>	<b>27.679,47</b>
<b>Total...</b>	<b>274.135,66</b>

Handwritten notes: "H", "P.N.", "7", "FS" with a large diagonal slash.

<b>PASSIVO</b>	
<b>Acréscimos e Diferimentos</b>	<b>Exercício</b>
	<b>2015</b>
<b>Acréscimos de Custos</b>	
Remunerações e Subsídios de férias pagos em 2014	172.229,02
Outros Encargos com o pessoal	32.178,56
Comparticipação despesas saúde- Medicamentos	28.344,54
Serviços saúde Convencionados	12.439,90
<b>Sub-Total...</b>	<b>245.192,02</b>
<b>Proveitos Diferidos</b>	
Rendas Recebidas antecipadamente	763,92
Proveitos diferidos – Subvenção CML	10.165.689,00
<b>Sub-Total...</b>	<b>10.166.452,92</b>
<b>Total...</b>	<b>10.411.644,94</b>

### 13. OUTRAS INFORMAÇÕES RELEVANTES

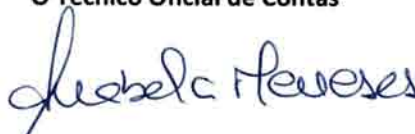
Os mapas deste ponto encontram-se em anexo ao presente documento. Ver Anexo às Demonstrações Financeiras de 2015.

**O Presidente Conselho de Administração**



(Fernando Manuel da Costa Silva)

**O Técnico Oficial de Contas**



(Anabela Meneses)

**O Vice-Presidente**

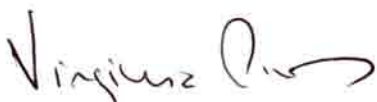


(Ângelo Mesquita)

**Vogais**



(Paulo Manuel Bernardes Moreira)



(Virginia da Cruz Garcia Pinto)



(Bento das Dores Maltezinho Velinho)

Handwritten notes and signatures in the top right corner, including initials like 'H', 'R', 'P.M.', and 'TS'.

# ANEXO

# ÀS DEMONSTRAÇÕES

# FINANCEIRAS

# EXERCÍCIO

**20  
15**

CONTROLO ORÇAMENTAL DA DESPESA	1
CONTROLO ORÇAMENTAL DA RECEITA	6
MODIFICAÇÃO AO ORÇAMENTO DA DESPESA	9
MAPA DE DESCONTOS E RETENÇÕES	13
MAPA JUROS E RETENÇÕES 2015	15
MAPA CONTA DE EXPLORAÇÃO E RESULTADOS DO PRÉDIO GOMESFREIRE	16
GASTOS COM PESSOAL 2015 - ÓRGÃOS SOCIAIS	17
MAPA RESUMO DOS DEPOSITOS A PRAZO 2015	18
MAPA RESUMO DOS GASTOS COM PESSOAL 2015	19



MAPA 1. CONTROLO ORÇAMENTAL - DESPESA

SERVIÇOS SOCIAIS DA CÂMARA MUNICIPAL DE LISBOA

ANO 2015

Económica	Descrição	Dotações Corrigidas (1)	Compromissos (2)	Processamentos de Anos Anteriores (3)	Processamentos do Ano (4)	Montante Pago no Ano (5)	Dotação Disponível (6) = (1) - (2)	Compromissos por Pagar (7) = (2) - (5)
<b>D01</b>		<b>1.988.500,00</b>	<b>1.834.171,15</b>	<b>0,00</b>	<b>1.834.382,06</b>	<b>1.834.171,15</b>	<b>154.328,85</b>	<b>0,00</b>
D0101		<b>1.554.900,00</b>	<b>1.523.073,83</b>	<b>0,00</b>	<b>1.523.284,74</b>	<b>1.523.073,83</b>	<b>31.826,17</b>	<b>0,00</b>
D010102001	Remunerações - Conselho de Administração	135.000,00	124.717,67	0,00	124.717,67	124.717,67	282,33	0,00
D010102002	Remunerações - Conselho Fiscal	13.700,00	13.442,76	0,00	13.442,76	13.442,76	257,24	0,00
D010102003	Remunerações - Assembleia	4.500,00	4.480,92	0,00	4.480,92	4.480,92	19,08	0,00
D010104	Remunerações - Pessoal - Quadros - Regime Contracto Individual de Trabalho	812.000,00	810.218,41	0,00	810.218,41	810.218,41	1.781,59	0,00
D010105	Pessoal além dos quadros	0,00	0,00	0,00	0,00	0,00	0,00	0,00
D010106	Pessoal Contratado a Termo	79.000,00	78.892,54	0,00	78.892,54	78.892,54	107,46	0,00
D010107	Pessoal em Regime de Tarefa ou Avença	128.700,00	128.700,00	0,00	128.700,00	128.700,00	0,00	0,00
D010109	Pessoal em qualquer outra situação	66.500,00	44.617,44	0,00	44.617,44	44.617,44	21.882,56	0,00
D010111	Despesas Representação - Órgãos Sociais	30.000,00	28.278,43	0,00	28.278,43	28.278,43	1.721,57	0,00
D010112	Suplementos e Prémios	28.000,00	27.843,35	0,00	27.843,35	27.843,35	156,65	0,00
D010113	Subsidio de Refeição	98.000,00	95.115,84	0,00	95.115,84	95.115,84	2.884,16	0,00
D010114	Subsidio de Férias e Natal	168.000,00	166.766,47	0,00	166.766,47	166.766,47	1.233,53	0,00
D010115	Remuneração por Doença e Maternidade/Paternidade	1.500,00	0,00	0,00	0,00	0,00	1.500,00	0,00
<b>D0102</b>		<b>22.100,00</b>	<b>15.313,38</b>	<b>0,00</b>	<b>15.313,38</b>	<b>15.313,38</b>	<b>6.786,62</b>	<b>0,00</b>
D010202	Horas Extraordinárias	5.000,00	3.685,49	0,00	3.685,49	3.685,49	1.314,51	0,00
D010204	Ajudas de Custo	100,00	0,00	0,00	0,00	0,00	100,00	0,00
D010205	Abono para Falhas	12.000,00	11.347,89	0,00	11.347,89	11.347,89	652,11	0,00
D010206	Formação	5.000,00	280,00	0,00	280,00	280,00	4.720,00	0,00
D010207	Colaboração Técnica e Especializada	0,00	0,00	0,00	0,00	0,00	0,00	0,00
D010214	Outros Abonos em numerário ou espécie	0,00	0,00	0,00	0,00	0,00	0,00	0,00
<b>D0103</b>		<b>411.500,00</b>	<b>295.783,94</b>	<b>0,00</b>	<b>295.783,94</b>	<b>295.783,94</b>	<b>115.716,06</b>	<b>0,00</b>
D010304	Outras Prestações Familiares	4.000,00	3.038,15	0,00	3.038,15	3.038,15	961,85	0,00
D010305	Contribuições para a Segurança Social	397.500,00	283.180,84	0,00	283.180,84	283.180,84	114.319,16	0,00
D010309	Seguros	10.000,00	9.564,95	0,00	9.564,95	9.564,95	435,05	0,00
<b>D02</b>		<b>3.157.700,00</b>	<b>2.915.225,12</b>	<b>107.899,89</b>	<b>2.761.771,95</b>	<b>2.802.708,02</b>	<b>242.478,88</b>	<b>112.517,10</b>
<b>D0201</b>		<b>345.700,00</b>	<b>303.170,29</b>	<b>9.214,23</b>	<b>293.947,91</b>	<b>280.950,19</b>	<b>42.529,71</b>	<b>22.220,10</b>
D020101	Matérias-Primas e Subsidiárias	100,00	0,00	0,00	0,00	0,00	100,00	0,00
D020102	Combustíveis e Lubrificantes	4.000,00	2.116,91	84,51	2.032,40	2.116,91	1.883,09	0,00
D020104	Limpeza e Higiene	18.000,00	16.521,67	0,00	15.981,15	15.816,35	1.478,33	705,32
D020106	Alimentação - Géneros para Confeccionar	90.000,00	75.969,20	1.416,51	84.097,90	75.969,20	14.030,80	0,00
D020107	Vestuário e Artigos Pessoais	9.000,00	6.851,74	0,00	6.843,28	6.843,28	2.148,26	8,46
D020108	Material de Escritório	20.000,00	19.808,58	207,56	19.434,40	19.641,96	191,42	166,68
D020109	Produtos Químicos e Farmacêuticos	50.000,00	43.720,98	998,14	42.643,61	43.478,93	6.279,02	242,05
D020110	Produtos Vendidos nas Farmácias	0,00	0,00	0,00	0,00	0,00	0,00	0,00

Handwritten signatures and initials: FS, RN, and others.

MAPA 1. CONTROLO ORÇAMENTAL - DESPESA

SERVÍCIOS SOCIAIS DA CÂMARA MUNICIPAL DE LISBOA

ANO 2015

Económica	Descrição	(1)	(2)	(3)	(4)	(5)	(6) = (1) - (2)	Compromissos por Pagar
		Dotações Corrigidas	Compromissos	Processamentos de Anos Anteriores	Processamentos do Ano	Montante Pago no Ano		(7) = (2) - (5)
D020111	Material Consumo Clínico	45.000,00	44.834,63	1.306,70	45.650,07	44.834,63	165,37	0,00
D020112	Material de Transporte - Peças	100,00	0,00	0,00	0,00	0,00	100,00	0,00
D020113	Material de Consumo Hoteleiro	1.000,00	545,16	0,00	545,16	545,16	454,84	0,00
D020114	Outro Material - Peças	500,00	0,00	0,00	0,00	0,00	500,00	0,00
D020115	Prémios, Condecorações e Ofertas	500,00	0,00	0,00	0,00	0,00	500,00	0,00
D020116	Mercadorias para Venda	500,00	0,00	0,00	0,00	0,00	500,00	0,00
D020117	Ferramentas e Utensílios	7.000,00	5.773,89	2.258,55	3.471,27	3.508,17	1.226,11	2.265,72
D020118	Livros e Documentação Técnica	500,00	498,58	0,00	405,35	405,35	1,42	93,23
D020119	Artigos Honoríficos e de Decoração	500,00	0,00	0,00	0,00	0,00	500,00	0,00
D020120	Material de Educação, Cultura e Recreio	10.000,00	9.320,71	0,00	5.732,70	5.309,10	679,29	4.011,61
D020121	Outros Bens	89.000,00	77.208,24	2.942,26	67.110,62	62.481,15	11.791,76	14.727,09
<b>D0202</b>		<b>2.812.000,00</b>	<b>2.612.054,83</b>	<b>98.685,66</b>	<b>2.467.823,94</b>	<b>2.521.757,83</b>	<b>199.945,17</b>	<b>90.297,00</b>
D02020101	Electricidade	1.500,00	1.032,28	0,00	1.032,30	1.032,28	467,72	0,00
D02020102	Água	1.500,00	925,13	75,16	849,99	757,13	574,87	168,00
D02020103	Gás	0,00	0,00	0,00	0,00	0,00	0,00	0,00
D02020104	Gás	1.000,00	289,32	0,00	289,34	289,32	710,68	0,00
D020202	Limpeza e Higiene	60.000,00	58.864,99	0,00	58.672,99	58.672,99	1.135,01	192,00
D02020301	Conservação de Bens - Edifícios e Outras Construções	13.000,00	11.929,00	0,00	11.275,75	11.275,75	1.071,00	653,25
D02020302	Conservação de Bens - Equipamento Administrativo	3.000,00	0,00	0,00	0,00	0,00	3.000,00	0,00
D02020303	Conservação de Bens - Equipamento Básico	3.000,00	992,34	0,00	1.281,04	992,34	2.007,66	0,00
D02020304	Conservação de Bens - Equipamento Transporte	500,00	0,00	0,00	0,00	0,00	500,00	0,00
D02020305	Conservação de Bens - Ferramentas e Utensílios	11.000,00	10.924,94	0,00	10.924,94	10.924,94	75,06	0,00
D02020306	Conservação de Bens - Outros Bens	13.000,00	12.765,28	141,45	12.623,83	12.765,28	234,72	0,00
D02020307	Conservação de Bens - Equipamento Informático	1.500,00	1.468,71	0,00	1.468,71	1.468,71	31,29	0,00
D020204	Locação de Edifícios	0,00	0,00	0,00	0,00	0,00	0,00	0,00
D020205	Locação de Material de Informática	700,00	0,00	0,00	0,00	0,00	700,00	0,00
D020206	Locação de Material de Transporte	5.000,00	4.264,34	328,03	3.936,33	4.264,34	735,66	0,00
D020208	Locação de Outros Bens	100,00	0,00	0,00	0,00	0,00	100,00	0,00
D02020901	Comunicações - Telefones	1.000,00	883,36	0,00	718,18	0,00	116,64	883,36
D02020902	Comunicações - Telemóveis	14.000,00	12.929,28	2.429,60	10.499,67	7.717,57	1.070,72	5.211,71
D02020903	Comunicações - Internet	11.200,00	11.601,78	1.328,66	8.829,43	5.667,83	-401,78	5.933,95
D02020904	Comunicações - Comunicação de dados	0,00	0,00	0,00	0,00	0,00	0,00	0,00
D02020905	Comunicações - Franquias Postais e Vales de Correio	4.000,00	3.322,69	164,87	3.157,82	3.197,79	677,31	129,90
D020210	Transportes	1.000,00	271,63	0,00	259,22	259,22	728,37	12,41
D020211	Representação dos Serviços	0,00	0,00	0,00	0,00	0,00	0,00	0,00
D020212	Seguros	14.000,00	13.142,70	3.390,24	9.752,46	12.387,37	857,30	755,33
D020213	Deslocações e Estadas	1.500,00	1.436,12	0,00	1.394,93	1.185,42	63,88	250,70
D020214	Estudos, Pareceres, Projectos e Consultadoria	1.500,00	1.353,00	0,00	676,50	676,50	147,00	676,50

Handwritten signatures and initials, including "P.M.", "2", and "TS".

MAPA 1. CONTROLO ORÇAMENTAL - DESPESA

SERVICIOS SOCIAIS DA CÂMARA MUNICIPAL DE LISBOA

ANO 2015

Económica	Descrição	Dotações Corrigidas (1)	Compromissos (2)	Processamentos de Anos Anteriores (3)	Processamentos do Ano (4)	Montante Pago no Ano (5)	Dotação Disponível (6) = (1) - (2)	Compromissos por Pagar (7) = (2) - (5)
D020215	Formação	0,00	0,00	0,00	0,00	0,00	0,00	0,00
D020216	Seminários, Exposições e Similares	500,00	0,00	0,00	0,00	0,00	500,00	0,00
D020217	Publicidade	5.000,00	686,60	0,00	686,60	686,60	4.313,40	0,00
D020218	Vigilância e Segurança	144.000,00	146.266,36	24.969,31	116.250,72	141.112,40	-2.266,36	5.153,96
D020219	Assistência Técnica	123.000,00	113.291,57	1.365,83	107.096,69	108.361,66	9.708,43	4.929,91
D020220	Outros Trabalhos Especializados	198.000,00	175.273,24	2.546,73	164.731,53	165.783,57	22.226,76	9.489,67
D0202201	Serviços de Saúde - Regime Convencionado	1.676.000,00	1.561.643,68	53.659,42	1.485.498,37	1.518.336,26	114.356,32	43.307,42
D02022202	Serviços de Saúde - Regime Livre	80.000,00	69.828,88	2.480,01	70.288,87	67.604,03	10.171,12	2.224,85
D02022203	Serviços de Saúde - Medicamentos	340.000,00	325.585,82	1.781,10	323.804,72	323.804,72	14.414,18	1.781,10
D02022204	Medicinas Alternativas	8.000,00	5.426,16	482,43	4.943,73	4.980,19	2.573,84	445,97
D02022205	Tratamentos Oncológicos	2.000,00	0,00	0,00	0,00	0,00	2.000,00	0,00
D020224	Encargos de cobrança de receitas	500,00	0,00	0,00	0,00	0,00	500,00	0,00
D020225	Outros Serviços	72.000,00	65.655,63	3.542,82	56.879,28	57.558,62	6.344,37	8.097,01
<b>D03</b>		<b>21.600,00</b>	<b>17.661,84</b>	<b>0,00</b>	<b>17.661,84</b>	<b>17.661,84</b>	<b>3.938,16</b>	<b>0,00</b>
D0301	Juros e Outros Encargos: Sociedade Financeira - Banco e Outras Instituições Financeiras	0,00	0,00	0,00	0,00	0,00	0,00	0,00
D0303	Juros de Locação Financeira - Material de Informática	100,00	0,00	0,00	0,00	0,00	100,00	0,00
D030306	Maquinaria e Equipamento	0,00	0,00	0,00	0,00	0,00	0,00	0,00
D030307	Outros Investimentos	100,00	0,00	0,00	0,00	0,00	100,00	0,00
D030308	Juros Tributários - Indemnizatórios	1.000,00	0,00	0,00	0,00	0,00	1.000,00	0,00
D030401	Juros Tributários - Outros	500,00	0,00	0,00	0,00	0,00	500,00	0,00
D030402	Outros Juros	500,00	0,00	0,00	0,00	0,00	500,00	0,00
D030502	Outros Encargos Financeiros - Serviços Bancários	500,00	0,00	0,00	0,00	0,00	500,00	0,00
D030601		20.000,00	17.661,84	0,00	17.661,84	17.661,84	2.338,16	0,00
D04		<b>40.000,00</b>	<b>24.640,00</b>	<b>3.840,00</b>	<b>20.400,00</b>	<b>21.200,00</b>	<b>15.360,00</b>	<b>3.440,00</b>
D0408	Subsídio de Funeral	40.000,00	24.640,00	3.840,00	20.400,00	21.200,00	15.360,00	3.440,00
D04080501	Subsídio por Morte	20.000,00	11.780,60	1.830,10	9.550,50	9.627,20	8.219,40	2.153,40
D04080901		20.000,00	12.859,40	2.009,90	10.849,50	11.572,80	7.140,60	1.286,60
D05		<b>730.000,00</b>	<b>671.424,95</b>	<b>70.619,46</b>	<b>599.757,94</b>	<b>608.394,05</b>	<b>58.575,05</b>	<b>63.030,90</b>
D0508	Subsídio Infantil	730.000,00	671.424,95	70.619,46	599.757,94	608.394,05	58.575,05	63.030,90
D05080201	Subsídio Escolar - Ensino Básico e Secundário	300.000,00	290.108,85	40.353,86	249.570,02	251.670,70	9.891,15	38.438,15
		190.000,00	168.760,06	21.108,00	147.139,48	150.434,91	21.239,94	18.325,15

*[Handwritten signatures and initials]*

MAPA 1. CONTROLO ORÇAMENTAL - DESPESA

SERVÍCIOS SOCIAIS DA CÂMARA MUNICIPAL DE LISBOA

ANO 2015

Económica	Descrição	(1)	(2)	(3)	(4)	(5)	(6) = (1) - (2)	Compromissos por Pagar (7) = (2) - (5)
		Dotações Corrigidas	Compromissos	Processamentos de Anos Anteriores	Processamentos do Ano	Montante Pago no Ano	Dotação Disponível	
D05080203	Lares e Casas de Repouso	65.000,00	44.848,85	4.967,50	39.881,35	42.716,35	20.151,15	2.132,50
D05080204	Subsídios de Apoio Domiciliário	155.000,00	146.950,00	1.420,00	144.990,00	145.395,00	8.050,00	1.555,00
D05080205	Comparticipações de despesa com crianças e jovens com deficiência	20.000,00	19.982,09	1.995,00	17.987,09	17.987,09	17,91	1.995,00
<b>D06</b>		<b>845.000,00</b>	<b>692.207,55</b>	<b>2.856,14</b>	<b>669.837,47</b>	<b>670.366,51</b>	<b>152.792,45</b>	<b>21.839,04</b>
D0601		0,00	0,00	0,00	0,00	0,00	0,00	0,00
D060101	Dotação Provisional	0,00	0,00	0,00	0,00	0,00	0,00	0,00
<b>D0602</b>		<b>845.000,00</b>	<b>692.207,55</b>	<b>2.856,14</b>	<b>669.837,47</b>	<b>670.366,51</b>	<b>152.792,45</b>	<b>21.839,04</b>
D060201	Impostos e Taxas	65.000,00	60.713,38	774,00	59.939,38	59.939,38	4.286,62	774,00
D06020301	Resgate de Contribuições	500,00	0,00	0,00	0,00	0,00	500,00	0,00
D06020302	Medicina do Trabalho - CML	427.000,00	422.491,20	2.056,00	418.343,20	419.096,34	4.508,80	3.394,86
D06020303	Refeitórios Municipais - NAGR	350.000,00	208.455,41	0,00	191.033,47	190.811,37	141.544,59	17.644,04
D06020304	Restituições Diversas	1.500,00	547,56	26,14	521,42	521,42	952,44	26,14
D06020305	Outros Encargos	1.000,00	0,00	0,00	0,00	0,00	1.000,00	0,00
<b>D07</b>		<b>445.180,00</b>	<b>413.587,58</b>	<b>1.500,60</b>	<b>370.482,86</b>	<b>369.630,23</b>	<b>31.592,42</b>	<b>43.957,35</b>
D0701		<b>445.080,00</b>	<b>413.587,58</b>	<b>1.500,60</b>	<b>370.482,86</b>	<b>369.630,23</b>	<b>31.492,42</b>	<b>43.957,35</b>
D070101	Terrenos e Recursos Naturais	0,00	0,00	0,00	0,00	0,00	0,00	0,00
D070102	Prédio	0,00	0,00	0,00	0,00	0,00	0,00	0,00
D070104	Construções Diversas	55.000,00	49.864,20	0,00	12.466,05	12.466,05	5.135,80	37.398,15
D070106	Material de Transporte	15.100,00	0,00	0,00	0,00	0,00	15.100,00	0,00
D070107	Equipamentos Informáticos	56.000,00	50.581,08	0,00	50.311,33	49.895,10	5.418,92	685,98
D070108	Software Informático	204.680,00	205.862,74	0,00	201.926,52	201.926,52	-1.182,74	3.936,22
D070109	Equipamento Administrativo	10.000,00	7.202,14	0,00	7.202,14	7.202,14	2.797,86	0,00
D070110	Equipamento Básico	99.000,00	95.705,02	1.500,60	94.204,42	95.705,02	3.294,98	0,00
D070111	Ferramentas e Utensílios	5.000,00	4.372,40	0,00	4.372,40	2.435,40	627,60	1.937,00
D070112	Artigos e Objectos de Valor	100,00	0,00	0,00	0,00	0,00	100,00	0,00
D070113	Investimentos Incorporados	100,00	0,00	0,00	0,00	0,00	100,00	0,00
D070115	Outros Investimentos	100,00	0,00	0,00	0,00	0,00	100,00	0,00
<b>D0702</b>		<b>100,00</b>	<b>0,00</b>	<b>0,00</b>	<b>0,00</b>	<b>0,00</b>	<b>100,00</b>	<b>0,00</b>
D070206	Locação Financeira - Material de Informática	100,00	0,00	0,00	0,00	0,00	100,00	0,00
D070207	Locação Financeira - Maquinaria e Equipamento	0,00	0,00	0,00	0,00	0,00	0,00	0,00
D070209	Locação Financeira - Outros Investimentos	0,00	0,00	0,00	0,00	0,00	0,00	0,00
<b>D09</b>		<b>273.562,59</b>	<b>0,00</b>	<b>0,00</b>	<b>0,00</b>	<b>0,00</b>	<b>273.562,59</b>	<b>0,00</b>
<b>D0903</b>		<b>273.562,59</b>	<b>0,00</b>	<b>0,00</b>	<b>0,00</b>	<b>0,00</b>	<b>273.562,59</b>	<b>0,00</b>
D090303	Instituições Financeiras	100,00	0,00	0,00	0,00	0,00	100,00	0,00
D090304	Fundo Modernização e Substituição Equipamento	273.462,59	0,00	0,00	0,00	0,00	273.462,59	0,00

*Handwritten signatures and initials:*  
 JS P.M.  
 R.P.  
 4

MAPA 1. CONTROLO ORÇAMENTAL – DESPESA

SERVIÇOS SOCIAIS DA CÂMARA MUNICIPAL DE LISBOA

ANO 2015

Descrição	Dotações Corrigidas (1)	Compromissos (2)	Processamentos de Anos Anteriores (3)	Processamentos do Ano (4)	Montante Pago no Ano (5)	Dotação Disponível (6) = (1) - (2)	Compromissos por Pagar (7) = (2) - (5)
Económica							
TOTAIS:	7.501.542,59	6.568.918,19	186.716,09	6.274.294,02	6.324.133,80	932.624,40	244.784,39

AP P.N.
   
 9/5
   
 TS

MAPA 2. CONTROLO ORÇAMENTAL – RECEITA

SERVIÇOS SOCIAIS DA CÂMARA MUNICIPAL DE LISBOA

ANO 2015

Económica (1)	(2)	(3)	(4)	(5)	(6)	(7)	(8) = (4) + (5) - (6) - (7)
	Descrição	Previsões Corrigidas	Receita por Cobrar no Início do Ano	Receita Liquidada	Liquidações Anuladas	Receita Cobrada Líquida	Receita por Cobrar
<b>R03</b>		<b>1.376.250,00</b>	<b>123.029,02</b>	<b>1.225.825,38</b>	<b>20.568,74</b>	<b>1.209.378,87</b>	<b>118.906,79</b>
<b>R0301</b>		<b>1.376.250,00</b>	<b>123.029,02</b>	<b>1.225.825,38</b>	<b>20.568,74</b>	<b>1.209.378,87</b>	<b>118.906,79</b>
R03010201	Contribuições - Activos da CML	864.000,00	75.589,78	822.320,00	569,00	822.488,50	74.852,28
R03010202	Contribuições - Activos da CML Requistados	14.500,00	354,41	17.154,59	1.286,69	15.930,53	291,78
R03010203	Contribuições - Activos SSCML	10.000,00	169,62	9.063,59	127,41	9.063,59	42,21
R03010204	Aposentados	350.000,00	42.758,20	247.591,60	16.965,07	233.291,92	40.092,81
R03010205	Inscrições dos Membros do Agregado Familiar	45.000,00	2.711,71	35.075,61	0,00	34.586,23	3.201,09
R03010207	Contribuições - Empresas Municipais	2.750,00	220,92	1.147,27	6,53	1.172,69	188,97
R03010208	Contribuições - Área Metropolitana de Lisboa	90.000,00	1.224,38	93.472,72	1.614,04	92.845,41	237,65
R03010209	Contribuições - Juntas de Freguesia						
<b>R05</b>		<b>32.400,00</b>	<b>20.601,68</b>	<b>23.552,44</b>	<b>693,66</b>	<b>17.051,16</b>	<b>26.409,30</b>
<b>R0502</b>		<b>20.400,00</b>	<b>0,00</b>	<b>9.385,28</b>	<b>0,00</b>	<b>9.385,28</b>	<b>0,00</b>
R05020101	Juros - Depósitos a Ordem	100,00	0,00	69,71	0,00	69,71	0,00
R05020102	Juros - Depósitos a Prazo	20.000,00	0,00	9.098,09	0,00	9.098,09	0,00
R05020103	Juros - Obrigações e Títulos de Participação	100,00	0,00	217,48	0,00	217,48	0,00
R05020104	Juros - Outras Aplicações de Tesouraria	100,00	0,00	0,00	0,00	0,00	0,00
R05020105	Juros - Outros Investimentos Financeiros	100,00	0,00	0,00	0,00	0,00	0,00
<b>R0510</b>		<b>12.000,00</b>	<b>20.601,68</b>	<b>14.167,16</b>	<b>693,66</b>	<b>7.665,88</b>	<b>26.409,30</b>
R051003	Rendas - Habitações	12.000,00	20.601,68	14.167,16	693,66	7.665,88	26.409,30
<b>R06</b>		<b>2.651.000,00</b>	<b>800.621,94</b>	<b>3.144.820,04</b>	<b>1.308,46</b>	<b>3.103.304,57</b>	<b>840.828,95</b>
<b>R0601</b>		<b>165.000,00</b>	<b>12.201,24</b>	<b>157.617,01</b>	<b>0,00</b>	<b>155.632,13</b>	<b>14.186,12</b>
R0601010101	Transferências Correntes - Empresas Municipais - EMEL	150.000,00	11.139,08	144.823,81	0,00	142.744,68	13.218,21
R0601010102	Transferências Correntes - Empresas Municipais - GEBALIS	15.000,00	1.062,16	12.793,20	0,00	12.887,45	967,91
<b>R0603</b>		<b>60.000,00</b>	<b>19.519,64</b>	<b>69.531,08</b>	<b>0,00</b>	<b>39.223,08</b>	<b>49.827,64</b>
R060309	Ser.Fun.Aut.- Subs. De prot. À família e poli. Activas de empre. E form. Prof	60.000,00	19.519,64	69.531,08	0,00	39.223,08	49.827,64
<b>R0605</b>		<b>2.426.000,00</b>	<b>768.901,06</b>	<b>2.917.671,95</b>	<b>1.308,46</b>	<b>2.908.449,36</b>	<b>776.815,19</b>
R06050101	Contribuição CML - 3,5% sem Vencimentos Activos	2.250.000,00	767.929,46	2.757.868,84	0,00	2.750.000,00	775.798,30
R06050105	Contribuição Juntas de Freguesia	170.000,00	491,85	154.600,27	1.308,46	153.200,35	583,31
R060502	Grande Área Metropolitana	6.000,00	479,75	5.202,84	0,00	5.249,01	433,58
<b>R07</b>		<b>2.152.730,00</b>	<b>220.535,56</b>	<b>2.288.378,06</b>	<b>295.085,53</b>	<b>1.775.005,30</b>	<b>438.822,79</b>
<b>R0702</b>		<b>2.152.730,00</b>	<b>220.535,56</b>	<b>2.288.378,06</b>	<b>295.085,53</b>	<b>1.775.005,30</b>	<b>438.822,79</b>
R0702050101	Serviços Médicos Internos - Clínica Geral	106.000,00	13.133,05	20.647,93	519,36	20.091,29	13.170,33
R0702050102	Serviços Médicos Internos - Especialidades	382.000,00	139.907,76	994.017,17	202.079,72	553.203,97	378.641,24
R0702050103	Serviços Médicos Internos - Pediatría	45.000,00	73,20	14.563,44	168,15	14.395,29	43,20
R0702050104	Serviços Médicos Internos - Electrocardiogramas	0,00	311,08	0,00	0,00	0,00	311,08
R0702050105	Serviços Médicos Internos - Exames Clínicos	202.000,00	3.243,37	181.926,63	2.260,22	180.649,70	2.260,08


  
 P.N.

MAPA 2. CONTROLO ORÇAMENTAL – RECEITA

SERVÍCIOS SOCIAIS DA CÂMARA MUNICIPAL DE LISBOA

ANO 2015

Económica (1)	Descrição (2)	Previsões Corrigidas (3)	Receita por Cobrar no Início do Ano (4)	Receita Liquidada (5)	Liquidações Anuladas (6)	Receita Cobrada Líquida (7)	Receita por Cobrar (8) = (4) + (5) - (6) - (7)
R0702050106	Cuidados de saúde- Unidade de Cirurgia Ambulatória	455.000,00	2.520,00	29.869,20	1.382,00	28.277,20	2.730,00
R0702050107	Medicina Física e Reabilitação	316.630,00	20.377,50	325.380,50	10,00	345.037,48	710,52
R0702050201	Serviços Médicos Externos - Especialidades	15.000,00	366,00	13.338,50	232,50	13.160,70	311,30
R0702050202	Serviços Médicos Externos - Exames Clínicos e Outros Serviços	20.000,00	155,49	139.121,28	437,50	138.661,26	178,01
R0702050203	Serviços Médicos Externos - Consultas Domiciliárias	100,00	3.401,65	0,00	124,64	202,00	3.075,01
R0702050204	Estomatologia	22.000,00	213,00	20.310,00	255,00	19.725,00	543,00
R0702050701	Fornecimento de Refeições e Refeitórios Municipais	250.000,00	0,00	184.996,49	0,00	184.996,49	0,00
R0702050702	Bares dos Refeitórios e das Unidades de Educação	6.000,00	398,25	6.592,45	0,00	6.990,70	0,00
R0702050801	Mensalidades das Creches e Jardins-de-infância	250.000,00	33.857,50	302.285,17	86.351,44	217.565,21	32.226,02
R0702050802	Inscrições e Matrículas	0,00	227,95	3.830,00	20,00	3.825,00	212,95
R0702050803	Propinas - Universidade Sénior dos SSCML	25.000,00	1.826,53	11.760,00	0,00	11.660,00	1.926,53
R0702050804	Estudo Acompanhado	0,00	511,25	1.198,00	0,00	1.134,00	575,25
R0702050805	Praia Campo e Campo Férias	58.000,00	11,98	38.541,30	1.245,00	35.430,01	1.878,27
<b>R08</b>		<b>166.500,00</b>	<b>100.471,72</b>	<b>105.224,69</b>	<b>14.257,75</b>	<b>70.392,86</b>	<b>121.045,80</b>
<b>R0801</b>		<b>166.500,00</b>	<b>100.471,72</b>	<b>105.224,69</b>	<b>14.257,75</b>	<b>70.392,86</b>	<b>121.045,80</b>
R080105	Amortização de Débitos de Funcionários	10.000,00	51.065,19	6.245,38	0,00	6.503,04	36.549,78
R080199	Outras Receitas Correntes	156.500,00	49.406,53	98.979,31	0,00	63.889,82	84.496,02
<b>R10</b>		<b>0,00</b>	<b>12.693,33</b>	<b>0,00</b>	<b>0,00</b>	<b>0,00</b>	<b>12.693,33</b>
<b>R1005</b>		<b>0,00</b>	<b>12.693,33</b>	<b>0,00</b>	<b>0,00</b>	<b>0,00</b>	<b>12.693,33</b>
R10050101	CML - Subsídios ao Investimento	0,00	12.693,33	0,00	0,00	0,00	12.693,33
<b>R11</b>		<b>100,00</b>	<b>0,00</b>	<b>0,00</b>	<b>0,00</b>	<b>0,00</b>	<b>0,00</b>
<b>R1103</b>		<b>100,00</b>	<b>0,00</b>	<b>0,00</b>	<b>0,00</b>	<b>0,00</b>	<b>0,00</b>
R110301	Activos Financeiros - Títulos de Médio e Longo Prazo - Sociedades Financeiras	100,00	0,00	0,00	0,00	0,00	0,00
<b>R13</b>		<b>100,00</b>	<b>0,00</b>	<b>0,00</b>	<b>0,00</b>	<b>0,00</b>	<b>0,00</b>
<b>R1301</b>		<b>100,00</b>	<b>0,00</b>	<b>0,00</b>	<b>0,00</b>	<b>0,00</b>	<b>0,00</b>
R130199	Outras Receitas de Capital - Outros	100,00	0,00	0,00	0,00	0,00	0,00
<b>R15</b>		<b>10.000,00</b>	<b>634,85</b>	<b>13.985,54</b>	<b>0,00</b>	<b>13.985,54</b>	<b>634,85</b>
<b>R1501</b>		<b>10.000,00</b>	<b>634,85</b>	<b>13.985,54</b>	<b>0,00</b>	<b>13.985,54</b>	<b>634,85</b>
R150101	Reposições não abatidas aos pagamentos	10.000,00	634,85	13.985,54	0,00	13.985,54	634,85
<b>R16</b>		<b>1.112.462,59</b>	<b>0,00</b>	<b>0,00</b>	<b>0,00</b>	<b>0,00</b>	<b>0,00</b>
<b>R1601</b>		<b>1.112.462,59</b>	<b>0,00</b>	<b>0,00</b>	<b>0,00</b>	<b>0,00</b>	<b>0,00</b>

*[Handwritten signatures and initials]*  
 P.M.  
 FS

**MAPA 2. CONTROLO ORÇAMENTAL – RECEITA**

**ANO 2015**

---

**SERVIÇOS SOCIAIS DA CÂMARA MUNICIPAL DE LISBOA**

Económica (1)	Descrição (2)	Previsões Corrigidas (3)	Receita por Cobrar no Início do Ano (4)	Receita Liquidada (5)	Liquidações Anuladas (6)	Receita Cobrada Líquida (7)	Receita por Cobrar (8) = (4) + (5) - (6) - (7)
R1601	Saldo Orçamental do ano anterior	1.112.462,59	0,00	0,00	0,00	0,00	0,00
<b>TOTAIS:</b>		<b>7.501.542,59</b>	<b>1.278.588,10</b>	<b>6.801.786,15</b>	<b>331.914,14</b>	<b>6.189.118,30</b>	<b>1.559.341,91</b>


  
 P.N.



MAPA 3. ORÇAMENTO DA DESPESA PARA O ANO 2015 - SSCMI

Classificação Económica/ Rubricas	Administração Geral	Actividades				Orçamento 2015	Total Reforços	Total Anulações	Orçamento Corrigido
		Saúde	Acção Social		Unidades de Educação				
			Acção Social	Desporto, Cultura e Lazer					

DESPESAS CORRENTES											
Despesas com o Pessoal											
01	01	00	1.003.000,00	671.500,00	128.500,00	0,00	35.500,00	1.838.500,00	180.000,00	-30.000,00	1.988.500,00
01	01	00	Remunerações Certas e Permanentes								
01	01	02	Órgãos Sociais								
01	01	02	01	Remunerações- Conselho de Administração	0,00	0,00	0,00	110.000,00	15.000,00	0,00	125.000,00
01	01	02	02	Remunerações- Conselho Fiscal	0,00	0,00	0,00	13.700,00	0,00	0,00	13.700,00
01	01	02	03	Remunerações- Assembleia Geral	4.500,00	0,00	0,00	4.500,00	0,00	0,00	4.500,00
01	01	04	Pessoal dos Quadros-Reg. de Contr. Indiv. de Trab.	435.000,00	321.000,00	69.000,00	0,00	842.000,00	0,00	-30.000,00	812.000,00
01	01	06	Pessoal Contrato a termo certo	23.000,00	20.000,00	0,00	0,00	49.000,00	30.000,00	0,00	79.000,00
01	01	07	Pessoal em regime de tarefa ou de Avença	10.200,00	100.000,00	7.000,00	0,00	118.700,00	10.000,00	0,00	128.700,00
01	01	09	Pessoal em qualquer outra situação	34.000,00	20.000,00	11.000,00	0,00	66.500,00	0,00	0,00	66.500,00
01	01	11	Despesas de Representação	18.000,00	10.000,00	0,00	0,00	28.000,00	2.000,00	0,00	30.000,00
01	01	12	Suplementos e Prémios	14.000,00	14.000,00	0,00	0,00	28.000,00	0,00	0,00	28.000,00
01	01	13	Subsidio de Refeição	63.000,00	26.500,00	6.500,00	0,00	97.500,00	500,00	0,00	98.000,00
01	01	14	Subsidio de Férias e Natal	90.000,00	60.000,00	15.000,00	0,00	168.000,00	0,00	0,00	168.000,00
01	01	15	Remunerações por doença e maternidade	1.500,00	0,00	0,00	0,00	1.500,00	0,00	0,00	1.500,00
01	02	00	Abonos Variáveis ou Eventuais								
01	02	01	Gratificações variáveis ou eventuais					0,00			0,00
01	02	02	Horas Extraordinárias	5.000,00	0,00	0,00	0,00	5.000,00	0,00	0,00	5.000,00
01	02	04	Ajudas de Custo	100,00	0,00	0,00	0,00	100,00	0,00	0,00	100,00
01	02	05	Abono para filhas	12.000,00	0,00	0,00	0,00	12.000,00	0,00	0,00	12.000,00
01	02	06	Formação	5.000,00	0,00	0,00	0,00	5.000,00	0,00	0,00	5.000,00
01	02	07	Colaboração técnica e especializada								
01	02	14	Outros Abonos em numerário ou espécie					0,00			0,00
01	03	00	Segurança Social								
01	03	04	Outras Prestações Familiares	4.000,00	0,00	0,00	0,00	4.000,00	0,00	0,00	4.000,00
01	03	05	Contribuições para a Segurança Social	150.000,00	100.000,00	20.000,00	0,00	275.000,00	122.500,00	0,00	397.500,00
01	03	09	Seguros	10.000,00	0,00	0,00	0,00	10.000,00	0,00	0,00	10.000,00
02	02	00	Aquisição de bens e serviços	457.500,00	2.008.000,00	397.000,00	113.000,00	3.121.700,00	162.000,00	-26.000,00	3.257.700,00
02	01	00	Aquisição de bens								
02	01	01	Materias-primas e subsidiárias	100,00	0,00	0,00	0,00	100,00	0,00	0,00	100,00
02	01	02	Combustíveis e lubrificantes	1.000,00	0,00	0,00	0,00	1.000,00	3.000,00	0,00	4.000,00
02	01	04	Limpeza e Higiene	8.000,00	0,00	0,00	0,00	8.000,00	2.000,00	0,00	10.000,00
02	01	06	Alimentos-Géneros para confeccionar	0,00	0,00	0,00	0,00	0,00	0,00	0,00	0,00
02	01	07	Vestuário e Artigos Pessoais	5.000,00	0,00	0,00	0,00	5.000,00	7.000,00	0,00	12.000,00
02	01	08	Material de Escritório	20.000,00	0,00	0,00	0,00	20.000,00	0,00	0,00	20.000,00
02	01	09	Produtos químicos e farmacêuticos	0,00	50.000,00	0,00	0,00	50.000,00	0,00	0,00	50.000,00
02	01	10	Produtos vendidos nas farmácias	0,00	0,00	0,00	0,00	0,00	0,00	0,00	0,00
02	01	11	Material de consumo clínico	0,00	40.000,00	0,00	0,00	40.000,00	0,00	0,00	40.000,00
02	01	12	Material de transporte - Peças	100,00	0,00	0,00	0,00	100,00	0,00	0,00	100,00
02	01	13	Material de consumo hoteleiro	0,00	0,00	0,00	0,00	0,00	0,00	-2.000,00	-2.000,00
02	01	14	Outro material-Peças	500,00	0,00	0,00	0,00	500,00	0,00	0,00	500,00

Handwritten signatures and initials: P.N., TS, and a large signature.

MAPA 3. ORÇAMENTO DA DESPESA PARA O ANO 2015 - SSCMI

Classificação Económica/Rubricas	Administração Geral	Actividades			Orçamento 2015	Total Reforços	Total Anulações	Orçamento Corrigido
		Saúde	Acção Social					
			Acção Social	Desporto, Cultura e Lazer				
02 01 15	500,00	0,00	0,00	0,00	500,00	0,00	500,00	
02 01 16	500,00	0,00	0,00	0,00	500,00	0,00	500,00	
02 01 17	3.000,00	2.000,00	0,00	0,00	5.000,00	2.000,00	7.000,00	
02 01 18	500,00	0,00	0,00	0,00	500,00	0,00	500,00	
02 01 19	500,00	0,00	0,00	0,00	500,00	0,00	500,00	
02 01 20	0,00	0,00	0,00	5.000,00	5.000,00	0,00	10.000,00	
02 01 21	15.000,00	2.000,00	25.000,00	40.000,00	84.000,00	5.000,00	89.000,00	
<b>Aquisição de serviços</b>								
02 02 01	1.500,00	0,00	0,00	0,00	1.500,00	0,00	1.500,00	
02 02 01 01	1.500,00	0,00	0,00	0,00	1.500,00	0,00	1.500,00	
02 02 01 02	1.500,00	0,00	0,00	0,00	1.500,00	0,00	1.500,00	
02 02 01 04	1.000,00	0,00	0,00	0,00	1.000,00	0,00	1.000,00	
02 02 02	35.000,00	5.000,00	0,00	0,00	40.000,00	15.000,00	60.000,00	
02 02 03	10.000,00	0,00	0,00	0,00	10.000,00	0,00	10.000,00	
02 02 03 01	3.000,00	0,00	0,00	0,00	3.000,00	0,00	3.000,00	
02 02 03 02	1.500,00	0,00	0,00	0,00	1.500,00	0,00	1.500,00	
02 02 03 03	500,00	0,00	0,00	0,00	500,00	0,00	500,00	
02 02 03 04	5.000,00	0,00	0,00	0,00	5.000,00	6.000,00	11.000,00	
02 02 03 05	5.000,00	2.500,00	0,00	0,00	7.500,00	3.000,00	13.000,00	
02 02 03 06	1.500,00	0,00	0,00	0,00	1.500,00	0,00	1.500,00	
02 02 03 07	0,00	0,00	0,00	0,00	0,00	0,00	0,00	
02 02 04	700,00	0,00	0,00	0,00	700,00	0,00	700,00	
02 02 05	4.000,00	0,00	0,00	0,00	4.000,00	1.000,00	5.000,00	
02 02 06	100,00	0,00	0,00	0,00	100,00	0,00	100,00	
02 02 09	1.000,00	0,00	0,00	0,00	1.000,00	0,00	1.000,00	
02 02 09 01	9.000,00	0,00	0,00	0,00	9.000,00	5.000,00	14.000,00	
02 02 09 02	5.000,00	0,00	0,00	0,00	5.000,00	5.000,00	11.200,00	
02 02 09 03	4.000,00	0,00	0,00	0,00	4.000,00	0,00	4.000,00	
02 02 09 04	500,00	0,00	0,00	0,00	500,00	0,00	500,00	
02 02 09 05	500,00	0,00	0,00	0,00	500,00	0,00	500,00	
02 02 10	2.000,00	2.000,00	3.000,00	7.000,00	7.000,00	-1.000,00	6.000,00	
02 02 11	1.000,00	0,00	0,00	0,00	1.000,00	0,00	1.000,00	
02 02 12	500,00	0,00	0,00	0,00	500,00	0,00	500,00	
02 02 13	500,00	0,00	0,00	0,00	500,00	0,00	500,00	
02 02 14	500,00	0,00	0,00	0,00	500,00	0,00	500,00	
02 02 15	5.000,00	0,00	0,00	0,00	5.000,00	0,00	5.000,00	
02 02 16	134.000,00	0,00	0,00	0,00	134.000,00	10.000,00	144.000,00	
02 02 17	98.000,00	22.000,00	0,00	0,00	120.000,00	-3.000,00	123.000,00	
02 02 18	63.000,00	83.000,00	0,00	30.000,00	176.000,00	10.000,00	186.000,00	
02 02 19	0,00	1.796.000,00	0,00	0,00	1.796.000,00	0,00	1.796.000,00	
02 02 20	0,00	0,00	0,00	0,00	0,00	-30.000,00	-30.000,00	
02 02 21	0,00	0,00	0,00	0,00	0,00	0,00	0,00	
02 02 22	0,00	0,00	0,00	0,00	0,00	0,00	0,00	
02 02 23	0,00	0,00	0,00	0,00	0,00	0,00	0,00	

Handwritten signatures and initials: *JK*, *P.M.*, *TS*

MAPA 3. ORÇAMENTO DA DESPESA PARA O ANO 2015 - SSCML

Classificação Económica/Rubricas	Administração Geral	Actividades				Orçamento 2015	Total Reforços	Total Anulações	Orçamento Corrigido
		Saúde	Acção Social		Unidades de Educação				
			Acção Social	Desporto, Cultura e Lazer					
02 02 22 02 Regime Livre	0,00	0,00	20.000,00	0,00	0,00	60.000,00	0,00	80.000,00	
02 02 22 03 Medicamentos	0,00	0,00	340.000,00	0,00	0,00	0,00	0,00	340.000,00	
02 02 22 04 Medicinas Alternativas	0,00	0,00	8.000,00	0,00	0,00	0,00	0,00	8.000,00	
02 02 22 05 Tratamentos Oncológicos	0,00	2.000,00	0,00	0,00	0,00	0,00	0,00	2.000,00	
02 02 24 Encargos de cobrança de receitas	500,00	0,00	0,00	0,00	500,00	0,00	0,00	500,00	
02 02 25 Outros serviços	8.000,00	0,00	4.000,00	40.000,00	52.000,00	20.000,00	0,00	72.000,00	
<b>03 - Juros e outros encargos</b>	<b>21.600,00</b>	<b>0,00</b>	<b>0,00</b>	<b>0,00</b>	<b>21.600,00</b>	<b>0,00</b>	<b>0,00</b>	<b>21.600,00</b>	
03 03 <b>Juros de locação financeira</b>									
03 03 06 Material de informática	0,00	0,00	0,00	0,00	0,00	0,00	0,00	0,00	
03 03 07 Maquinaria e equipamento	0,00	0,00	0,00	0,00	0,00	0,00	0,00	0,00	
03 03 08 Outros investimentos	100,00	0,00	0,00	0,00	100,00	0,00	0,00	100,00	
03 04 <b>Juros tributários</b>									
03 04 01 Indemnizatórios	500,00	0,00	0,00	0,00	500,00	0,00	0,00	500,00	
03 04 02 Outros	500,00	0,00	0,00	0,00	500,00	0,00	0,00	500,00	
03 05 <b>Outros juros</b>									
03 05 02 Outros	500,00	0,00	0,00	0,00	500,00	0,00	0,00	500,00	
03 06 <b>Outros encargos financeiros</b>									
03 06 01 Serviços bancários	20.000,00	0,00	0,00	0,00	20.000,00	0,00	0,00	20.000,00	
<b>04 - Transferência Correntes</b>	<b>0,00</b>	<b>0,00</b>	<b>40.000,00</b>	<b>0,00</b>	<b>40.000,00</b>	<b>0,00</b>	<b>0,00</b>	<b>40.000,00</b>	
04 08 <b>Famílias</b>									
04 08 05 Sist. Prot. Soc. de Cidadania - Acção Social	0,00	0,00	20.000,00	0,00	20.000,00	0,00	0,00	20.000,00	
04 08 09 Subsistema previdencial	0,00	0,00	20.000,00	0,00	20.000,00	0,00	0,00	20.000,00	
04 08 09 01 Subsídio por Morte	0,00	0,00	20.000,00	0,00	20.000,00	0,00	0,00	20.000,00	
<b>05 - Subsídios</b>	<b>0,00</b>	<b>0,00</b>	<b>610.000,00</b>	<b>0,00</b>	<b>610.000,00</b>	<b>120.000,00</b>	<b>0,00</b>	<b>730.000,00</b>	
05 08 <b>Famílias</b>									
05 08 02 Subs. Prot. Soc. Cidadania - Acção Social	0,00	0,00	300.000,00	0,00	300.000,00	0,00	0,00	300.000,00	
05 08 02 01 Participação de Infantiário	0,00	0,00	70.000,00	0,00	70.000,00	120.000,00	0,00	190.000,00	
05 08 02 02 Participação escolar	0,00	0,00	0,00	0,00	0,00	0,00	0,00	0,00	
05 08 02 03 Ensino Básico e Secundário	0,00	0,00	0,00	0,00	0,00	0,00	0,00	0,00	
05 08 02 04 Ensino Superior	0,00	0,00	0,00	0,00	0,00	0,00	0,00	0,00	
05 08 02 05 A Crianças e Jovens Deficientes	0,00	0,00	65.000,00	0,00	65.000,00	0,00	0,00	65.000,00	
05 08 02 06 Participações-Lares e Casas de Repouso	0,00	0,00	155.000,00	0,00	155.000,00	0,00	0,00	155.000,00	
05 08 02 07 Subsídios de Apoio Domiciliário	0,00	0,00	20.000,00	0,00	20.000,00	0,00	0,00	20.000,00	
05 08 02 08 Deficiência	0,00	0,00	0,00	0,00	0,00	0,00	0,00	0,00	
05 08 02 09 Outras Despesas Correntes	68.000,00	174.000,00	0,00	0,00	242.000,00	503.000,00	0,00	745.000,00	
06 01 01 Dotação Provisional	65.000,00	0,00	0,00	0,00	65.000,00	0,00	0,00	65.000,00	
06 02 01 Impostos e Taxas	500,00	0,00	0,00	0,00	500,00	0,00	0,00	500,00	
06 02 03 <b>Outros</b>	0,00	174.000,00	0,00	0,00	174.000,00	253.000,00	0,00	427.000,00	
06 02 03 01 Resgate de Contribuições	0,00	0,00	0,00	0,00	0,00	0,00	0,00	0,00	
06 02 03 02 Medicina do Trabalho - CML	0,00	0,00	0,00	0,00	0,00	0,00	0,00	0,00	

*Handwritten signatures and initials:*  
 P.N.  
 TS

MAPA 3. ORÇAMENTO DA DESPESA PARA O ANO 2015 - SSCMIL

Classificação Económica/Rubricas	Administração Geral	Actividades				Orçamento 2015	Total Reforços	Total Anulações	Orçamento Corrigido
		Saúde	Acção Social		Unidades de Educação				
			Acção Social	Desporto, Cultura e Lazer					
06 02 03 03	0,00	0,00	0,00	0,00	0,00	250.000,00	0,00	250.000,00	
06 02 03 04	1.500,00	0,00	0,00	0,00	1.500,00	0,00	0,00	1.500,00	
06 02 03 05	1.000,00	0,00	0,00	0,00	1.000,00	0,00	0,00	1.000,00	
<b>TOTAL DESPESAS CORRENTES</b>	<b>1.550.100,00</b>	<b>2.853.500,00</b>	<b>1.175.500,00</b>	<b>113.000,00</b>	<b>181.700,00</b>	<b>965.000,00</b>	<b>-56.000,00</b>	<b>6.782.800,00</b>	

DESPESAS DE CAPITAL

07	Aquisição de bens de capital								
07 01	Investimentos								
07 01 04	Construções Diversas	0,00	0,00	0,00	0,00	55.000,00	0,00	55.000,00	
07 01 06	Material de Transporte	100,00	0,00	0,00	100,00	15.000,00	0,00	15.000,00	
07 01 07	Equipamento de informática	5.000,00	3.000,00	0,00	8.000,00	48.000,00	0,00	56.000,00	
07 01 08	Software informático	106.680,00	50.000,00	0,00	157.680,00	47.000,00	0,00	204.680,00	
07 01 09	Equipamento administrativo	10.000,00	5.000,00	0,00	15.000,00	0,00	-5.000,00	10.000,00	
07 01 10	Equipamento Básico	6.500,00	50.000,00	0,00	59.000,00	40.000,00	0,00	99.000,00	
07 01 11	Ferramentas e Utensílios	5.000,00	0,00	0,00	5.000,00	0,00	0,00	5.000,00	
07 01 12	Artigos e Objectos de Valor	100,00	0,00	0,00	100,00	0,00	0,00	100,00	
07 01 13	Investimentos Incorporáveis	100,00	0,00	0,00	100,00	0,00	0,00	100,00	
07 01 15	Outros Investimentos	100,00	0,00	0,00	100,00	0,00	0,00	100,00	
07 02	Locação Financeira								
07 02 05	Material de Transporte- Locação Financeira	0,00	0,00	0,00	0,00	0,00	0,00	0,00	
07 02 06	Material de informática- Locação Financeira	100,00	0,00	0,00	100,00	0,00	0,00	100,00	
07 02 07	Máquina e Equipamento- Locação Financeira	0,00	0,00	0,00	0,00	0,00	0,00	0,00	
07 02 09	Outros Investimentos - Locação Financeira	0,00	0,00	0,00	0,00	0,00	0,00	0,00	
09	Activos Financeiros								
09 09	Títulos Médio e Longo Prazo								
09 03 03	Instituições Financeiras	100,00	0,00	0,00	100,00	0,00	0,00	100,00	
09 03 04	Fundo Modernização e Substituição Equipamento	20.000,00	0,00	0,00	20.000,00	253.462,59	0,00	273.462,59	
<b>TOTAL DESPESAS DE CAPITAL</b>	<b>153.780,00</b>	<b>108.000,00</b>	<b>0,00</b>	<b>0,00</b>	<b>265.280,00</b>	<b>458.462,59</b>	<b>-5.000,00</b>	<b>718.742,59</b>	

<b>TOTAL ORÇAMENTO DESPESA</b>	<b>1.703.880,00</b>	<b>2.961.500,00</b>	<b>1.175.500,00</b>	<b>113.000,00</b>	<b>185.200,00</b>	<b>1.423.462,59</b>	<b>-61.000,00</b>	<b>7.501.542,59</b>
--------------------------------	---------------------	---------------------	---------------------	-------------------	-------------------	---------------------	-------------------	---------------------

Handwritten signatures and initials: P.A., TS, and a date 12.

MAPA 4. DESCONTOS E RETENÇÕES

DESCONTOS E RETENÇÕES

SERVIÇOS SOCIAIS DA CÂMARA MUNICIPAL DE LISBOA

2015

Código Contas	Designação	Saldo Inicial	Retenções no Exercício												Total das entregas do exercício	Saldo Final	
			Janeiro	Fevereiro	Março	Abril	Maió	Junho	Julho	Agosto	Setembro	Outubro	Novembro	Dezembro			Total
242	Retenção de impostos s/rendimentos	-169,77	14.352,00	13.515,00	13.491,00	13.711,00	13.470,00	0,00	34.539,00	29.674,00	0,00	17.862,00	37.361,00	15.737,00	193.462,00	193.462,00	-169,77
2421	Trabalho Dependente		962,25	6.711,00	7.596,98	15.593,36	11.702,93	9.939,29	11.004,64	7.444,84	10.804,11	9.389,05	7.754,90	14.776,01	113.878,96	113.878,96	-4.235,34
2422	Trabalho Independente																
245	Contribuições para a Seg. Social	1.855,35	1.986,36	1.986,36	1.986,36	1.986,36	1.986,36	0,00	3.275,64	4.642,24	2.831,05	2.831,05	5.662,10	2.831,05	32.064,93	32.064,93	0,00
24521	Causa Geral de Aposentação - Da Entidade Empregadora	859,32	920,93	920,93	920,93	920,93	920,93	0,00	1.540,31	3.461,33	0,00	1.311,23	2.622,46	1.311,23	14.851,21	14.851,21	0,00
24522	Causa Geral de Aposentação - Dos Funcionarios Publicos		18.386,94	17.496,22	17.322,11	17.627,73	17.735,79	0,00	30.169,37	17.827,78	17.984,65	19.067,71	18.138,24	49.828,15	241.556,69	241.556,69	0,00
24531	Segurança Social da Entidade Empregadora	57,22	9.295,08	8.848,23	8.772,79	8.973,58	8.966,34	15.458,62	9.983,17	9.153,93	9.693,02	9.291,45	15.994,08	9.744,64	123.324,93	123.324,93	57,22
24532	Segurança Social dos Trabalhadores																
248	Outras Contribuições	-0,10	238,99	335,24	354,84	389,79	299,08	0,00	724,55	1.106,05	0,00	1.871,90	1.117,28	994,87	7.232,59	7.232,59	-0,10
24801	Outras tributações-ADSE	64,32	77,68	77,68	77,68	77,68	77,68	0,00	77,68	155,36	0,00	77,68	155,36	77,68	932,16	932,16	64,32
24802	Cofres de Previdência		77,19	73,55	72,64	74,46	73,44	758,12	763,85	773,39	773,79	778,19	783,18	779,79	9.063,59	9.063,59	0,00
24803	Serviços Sociais da C.M. - Quotas e Amort. Débito		2.262,25	2.262,25	252,47	251,14	246,95	1.175,00	252,47	408,65	212,31	127,05	758,04	121,53	4.258,11	4.258,11	-8,90
24805	Penhora de Vencimento																
278	Sindicatos e Outras entidades	0,00	194,53	199,02	199,87	200,14	192,08	193,02	193,14	193,35	193,68	192,97	191,78	188,68	2.331,26	2.331,26	0,00
27811	Sindicatos		2,50	2,57	2,52	2,52	2,52	2,52	2,52	2,52	2,52	2,52	2,52	2,52	30,22	30,22	0,00
27812	Companhias de Seguros		3,00	3,00	3,00	3,00	3,00	3,00	3,00	3,00	3,00	3,00	3,00	3,00	36,00	36,00	0,00
27814	Câmara Lisboa Clube		0,00	0,00	0,00	0,00	0,00	0,00	0,00	0,00	0,00	0,00	0,00	0,00	0,00	0,00	0,00
27815	Descontos para outras entidades																
2783	Outros Credores Diversos, c/c	0,00	0,00	0,00	0,00	0,00	0,00	0,00	0,00	0,00	0,00	0,00	0,00	0,00	0,00	0,00	0,00
278310	Outros Credores Diversos, c/c																
219	Adiantamento de Clientes	0,00	0,00	0,00	0,00	0,00	0,00	0,00	0,00	0,00	0,00	0,00	0,00	0,00	0,00	0,00	0,00
	Total	-3.387,35	47.369,70	50.855,00	51.603,19	60.430,69	56.337,10	27.539,27	81.879,34	75.095,44	42.498,13	62.806,40	90.523,94	95.896,15	742.924,65	742.924,65	-4.292,47

MAPA 4.1 DESCONTOS E RETENÇÕES

SERVIÇOS SOCIAIS DA CÂMARA MUNICIPAL DE LISBOA		ANO 2015												
Código Contas	Designação	Entregas de Descontos e Retenções												
		Janeiro	Fevereiro	Março	Abril	Maior	Junho	Julho	Agosto	Setembro	Outubro	Novembro	Dezembro	Total
242	Retenção de impostos e rendimentos	0,00	14.352,00	13.515,00	13.491,00	13.711,00	13.470,00	24.539,00	14.835,00	15.089,00	32.703,00	0,00	37.757,00	193.462,00
2421	Trabalho Dependência	0,00	962,25	6.671,00	7.675,98	15.553,36	11.702,93	9.939,29	11.204,64	7.444,84	20.193,76	0,00	20.712,56	117.060,61
2422	Trabalho Independente	0,00	0,00	0,00	0,00	0,00	0,00	0,00	0,00	0,00	0,00	0,00	0,00	0,00
245	Contribuições para a Seg. Social	1.855,35	1.988,36	1.988,36	1.988,36	1.988,36	1.988,36	3.325,64	4.642,24	2.831,05	2.831,05	2.831,05	5.662,10	33.920,28
24521	Caixa Geral de Aposentações - Da Entidade Empregadora	859,32	920,93	920,93	920,93	920,93	920,93	1.540,31	2.150,10	1.311,23	1.311,23	1.311,23	2.622,46	15.710,53
24522	Caixa Geral de Aposentações - Dos Funcionários Públicos	0,00	18.380,94	17.496,27	17.322,11	17.627,73	17.735,79	30.169,37	17.877,78	17.984,65	19.067,71	18.118,24	49.828,15	241.558,89
24531	Segurança Social da Entidade Empregadora	0,00	9.395,08	8.848,23	8.772,79	8.923,58	8.966,34	15.458,62	9.083,17	9.153,93	9.693,02	9.291,45	25.738,72	123.224,93
24532	Segurança Social dos Trabalhadores	0,00	0,00	0,00	0,00	0,00	0,00	0,00	0,00	0,00	0,00	0,00	0,00	0,00
248	Outras Contribuições	0,00	238,99	235,24	269,31	375,32	299,08	794,55	737,95	368,10	1.871,90	734,71	1.377,44	7.232,59
24801	Outras contribuições ADSE	0,00	77,68	77,68	77,68	77,68	0,00	77,68	155,36	0,00	77,68	155,36	77,68	932,16
24802	Córies de Previdência	77,68	77,68	77,68	77,68	77,68	0,00	77,68	155,36	0,00	77,68	155,36	77,68	932,16
24803	Serviços Sociais da C.M. Quotas e Amort. Debito	727,19	731,55	721,64	741,46	731,44	758,12	763,85	773,39	773,79	778,19	783,18	779,79	9.063,99
24805	Penhora de Vencimento	0,00	226,25	235,05	252,47	251,14	246,95	1.175,00	252,47	408,65	212,31	127,05	879,57	4.266,91
278	Sindicatos e Outras entidades	0,00	194,53	199,02	199,87	200,14	192,08	193,02	193,14	192,35	193,88	192,97	380,46	2.331,26
27811	Sindicatos	0,00	2,50	2,52	2,52	2,52	2,52	2,52	2,52	2,52	2,52	2,52	5,04	30,22
27812	Companhias de Seguros	0,00	3,00	3,00	3,00	3,00	3,00	3,00	3,00	3,00	3,00	3,00	3,00	36,00
27814	Câmara Lisboa Dube	0,00	0,00	0,00	0,00	0,00	0,00	0,00	0,00	0,00	0,00	0,00	0,00	0,00
27815	Descontos para outras entidades	0,00	0,00	0,00	0,00	0,00	0,00	0,00	0,00	0,00	0,00	0,00	0,00	0,00
2783	Outros Credores Diversos, c/c	0,00	0,00	0,00	0,00	0,00	0,00	0,00	0,00	0,00	0,00	0,00	0,00	0,00
278310	Outros Credores Diversos, c/c	0,00	0,00	0,00	0,00	0,00	0,00	0,00	0,00	0,00	0,00	0,00	0,00	0,00
219	Adiantamento de Clientes	0,00	0,00	0,00	0,00	0,00	0,00	0,00	0,00	0,00	0,00	0,00	0,00	0,00
	<b>Total</b>	<b>3.522,54</b>	<b>47.374,06</b>	<b>50.913,89</b>	<b>51.717,48</b>	<b>60.366,20</b>	<b>56.286,10</b>	<b>87.911,95</b>	<b>61.860,76</b>	<b>55.563,11</b>	<b>88.939,05</b>	<b>33.550,76</b>	<b>145.823,97</b>	<b>743.829,77</b>

Handwritten signatures and initials: P.M., 14, B, 78.



MAPA 5. JUROS E RETENÇÕES 2015

NOVO BANCO		
D. Ordem		
Juros Ilíquidos	Juros Líquidos	IRC Retido
6,18	4,63	1,55
8,37	6,28	2,09
9,94	7,45	2,49
14,49	10,87	3,62
7,85	5,89	1,96
3,10	2,32	0,78
5,86	4,39	1,47
3,22	2,41	0,81
2,01	1,51	0,5
3,72	2,79	0,93
4,97	3,73	1,24
<b>69,71</b>	<b>52,27</b>	<b>17,44</b>

SANTANDER TOTTA		
D. Prazo		
Juros Ilíquidos	Juros Líquidos	IRC Retido
187,50	140,62	46,88
184,43	138,32	46,11
96,98	72,73	24,25
93,88	70,41	23,47
94,54	70,90	23,64
18,93	14,20	4,73
<b>676,26</b>	<b>507,18</b>	<b>169,08</b>

MONTEPIO		
D. PRAZO		
Juros Ilíquidos	Juros Líquidos	IRC Retido
988,22	711,52	276,70
187,50	135,00	52,50
6.379,39	4.593,16	1.786,23
866,72	624,04	242,68
<b>8.421,83</b>	<b>6.063,72</b>	<b>2.358,11</b>

CGD - Ouro		
Obrigações		
Juros Ilíquidos	Juros Líquidos	IRC Retido
21,02		
19,64		
13,71		
21,02		
19,64		
13,71		
21,02		
19,64		
13,71		
<b>217,48</b>	<b>0,00</b>	<b>0,00</b>


  
 P.N. B
   
 15
   


MAPA 6. CONTA DE EXPLORAÇÃO E RESULTADOS DO PRÉDIO GOMES FREIRE

RENDIMENTOS DE EXPLORAÇÃO	2014	2015	Variação 2015/14	
			Valor	%
RENDIMENTOS FINANCEIROS				
Rendas de Edifícios - Habitações: Prédio Gomes Freire	12.707	14.267	1.560	12%
<b>TOTAL</b>	<b>12.707</b>	<b>14.267</b>	<b>1.560</b>	<b>12%</b>

GASTOS DE EXPLORAÇÃO	2014	2015	Variação 2015/14	
			Valor	%
<b>FORNECIMENTOS E SERVIÇOS EXTERNOS</b>	<b>4.731</b>	<b>6.348</b>	<b>1.617</b>	<b>34%</b>
Assistência Técnica - Elevadores	1.422	1.422	0	0%
Electricidade	1.205	1.032	-173	-14%
Água	427	850	423	99%
Seguros Incêndio	1.035	1.087	52	5%
Conservação de Bens - Edifícios e Outras Construções	363	1.230	867	239%
Gás	279	289	11	4%
Taxa Conservação Esgotos	0	233	233	-
Taxa Municipal Proteção Civil (TMPC)	0	204	204	-
Imposto de Selo	1.604	1.630	26	2%
Imposto Municipal sobre imóveis	1.604	1.630	26	2%
<b>AMORTIZAÇÕES</b>	<b>0</b>	<b>0</b>	<b>0</b>	<b>-</b>
<b>TOTAL</b>	<b>6.335</b>	<b>7.978</b>	<b>1.643</b>	<b>36%</b>

RESULTADOS DE EXPLORAÇÃO	2014	2015	Variação 2015/14	
			Valor	%
RESULTADOS DE EXPLORAÇÃO	6.372	6.289	-83	-1%

HS PM 9



MAPA 7 - GASTOS COM PESSOAL 2015 - ÓRGÃOS SOCIAIS

Área Funcional	Origem / Vínculo	Remuneração Mensal	Remuneração Anual	Representação	Subsídio de Refeição	Sub. Férias/ Natal	Encargo Patronal- CGA e Seg. Social	Encargo Patronal- SEG SOCIAL	Encargo Patronal- Seg. Acidentes de Trabalho	Totais
Conselho de Administração	CML/ACIP	3.734,06	44.808,72	9.343,92	1.221,00	7.468,10	6.026,92	0,00	714,74	69.583,40
	CML/ACIP	2.987,25	35.847,00	3.744,24	1.391,50	5.974,53	4.346,00	0,00	528,52	51.831,79
	CML	933,52	11.202,24	2.336,04	0,00	0,00	0,00	0,00	157,03	13.695,31
	CML	746,81	8.961,75	936,12	0,00	0,00	0,00	0,00	114,81	10.012,68
	CML/ACIP	2.987,25	20.910,75	2.184,14	704,00	4.729,83	2.650,30	0,00	322,74	31.501,76
	CML	746,81	3.734,06	390,05	0,00	0,00	0,00	0,00	47,84	4.171,95
<b>Sub-Total</b>		<b>12.135,70</b>	<b>125.464,52</b>	<b>18.934,51</b>	<b>3.316,50</b>	<b>18.172,46</b>	<b>13.023,22</b>	<b>0,00</b>	<b>1.885,67</b>	<b>180.796,88</b>
Conselho Fiscal		373,41	4.480,87	0,00	0,00	0,00	0,00	0,00	51,97	4.532,85
		373,41	4.480,87	0,00	0,00	0,00	0,00	0,00	51,97	4.532,85
		373,41	4.480,87	0,00	0,00	0,00	0,00	0,00	51,97	4.532,85
<b>Sub-Total</b>		<b>1.120,23</b>	<b>13.442,62</b>	<b>0,00</b>	<b>0,00</b>	<b>0,00</b>	<b>0,00</b>	<b>0,00</b>	<b>155,92</b>	<b>13.598,68</b>
<b>Totais:</b>		<b>13.255,92</b>	<b>138.907,14</b>	<b>18.934,51</b>	<b>3.316,50</b>	<b>18.172,46</b>	<b>13.023,22</b>	<b>0,00</b>	<b>2.041,59</b>	<b>194.395,56</b>

Área Funcional	Remuneração por reunião	Totais/e reuniões	Totais - 4 reuniões
Assembleia Geral	373,41	1.120,23	4.480,92
<b>Totais</b>		<b>1.120,23</b>	<b>4.480,92</b>

Handwritten signatures and initials: FS, JM, P.M., and a large checkmark.

MAPA 8. RESUMO DOS DEPOSITOS A PRAZO 2015

Banco	Nº de Conta	Saldo em 01/01/15	DEPÓSITOS A PRAZO			Juros líquidos	Obs.	
			Data	Valor	Taxa negociada			Duração Data Fim
1215- Montepio	05210024977	286.000,00	-	286.000,00	2,20	05-06-2015	4.593,16	
1215- Montepio	05210024977	0,00	11-03-2015	300.000,00	0,75	10-04-2015	135,00	
1217- Banco Santander Totta	17227117020	0,00	18-06-2015	300.000,00	0,60	-	-	
1217- Banco Santander Totta	17227117020	0,00	18-06-2015	500.000,00	0,45	21-08-15	140,62	
1217- Banco Santander Totta	17227117020	0,00	21-08-2015	250.000,00	0,45	23-11-15	281,46	
1217- Banco Santander Totta	17227117020	0,00	23-11-2015	50.507,18	0,45	-	85,10	

Banco	Nº de Conta	Saldo em 01/01/15	OUTRAS APLICAÇÕES FINANCEIRAS			Saldo em 31/12/14	Juros Ilíquidos	
			Data	Valor	Taxa negociada			Duração Data Fim
Obrigações de Caixa Subordinadas CEMG 2008/2018 - Top Rendimento Mais	Montepio	108.000,00	15-04-2008	108.000,00	0,05	10 ANOS	108.000,00	1.335,56

*[Handwritten signature]*

FS

*[Handwritten signature]*  
P.N.  
*[Handwritten signature]*

MAPA 9 - MAPA RESUMO DOS GASTOS COM PESSOAL 2015

Grupo de Pessoal	N.º Colaboradores	Remuneração Anual	Suplementos e Prémios/ Despesas de Representação/Abono de Falhas	Subsídio de Refeição	Sub. Ferias e Natal	Total
<b>SAÚDE</b>						
Directores	2	54.808,72	9.343,92	2.376,00	8.801,52	90.930,24
Médicos e Enfermeiros e Técnicos de Saúde - Quadro e contratados	13	188.324,77	0,00	7.749,50	35.311,18	281.155,34
Administrativos - Quadro e Contratados	18	156.175,19	27.484,31	21.562,65	27.406,02	277.805,91
Auxiliares Saúde – Quadro e Contratados	7	48.112,00	0,00	8.239,00	8.200,00	75.655,06
Administrativos e Auxiliares Saúde – Estagiários IIEFP	8	19.693,47	0,00	4.652,19	0,00	28.927,75
<b>SUB-TOTAL</b>	<b>48</b>	<b>467.114,15</b>	<b>36.828,23</b>	<b>44.579,34</b>	<b>79.718,72</b>	<b>754.474,30</b>
<b>CONSELHO DE ADMINISTRAÇÃO</b>						
Técnicos - Quadro e contratados	2.5	33.070,55	1.750,00	2.700,54	4.399,82	50.719,65
Técnicos - Estagiários (6 meses)	0.5	3.106,44	0,00	503,86	0,00	4.250,40
<b>SUB-TOTAL</b>	<b>3</b>	<b>36.176,99</b>	<b>1.750,00</b>	<b>3.204,40</b>	<b>4.399,82</b>	<b>54.970,05</b>
<b>ADMINISTRATIVA , FINANCEIRA E INFORMÁTICA</b>						
Directores	2	52.599,54	0,00	2.519,00	8.792,44	77.537,54
Administrativos e Técnicos e Informáticos - Quadro e contratados	27	267.237,69	10.343,03	31.512,26	47.078,96	426.095,81
Administrativos e Informáticos – Estagiários IIEFP	8	18.535,02	0,00	4.658,14	0,00	27.668,89
<b>SUB-TOTAL</b>	<b>37</b>	<b>338.372,25</b>	<b>10.343,03</b>	<b>38.689,40</b>	<b>55.871,40</b>	<b>531.302,24</b>
<b>SOCIAL e UE</b>						
Administrativos e Técnicos- Quadro	6	72.821,74	0,00	6.643,54	12.429,62	106.383,58
Administrativos e Técnicos- Estagiários IIEFP	1	2.029,01	0,00	404,19	0,00	2.627,65
<b>SUB-TOTAL</b>	<b>7</b>	<b>74.850,75</b>	<b>0,00</b>	<b>7.047,73</b>	<b>12.429,62</b>	<b>109.011,23</b>
<b>TOTAL</b>	<b>95</b>	<b>916.514,14</b>	<b>48.921,26</b>	<b>93.520,87</b>	<b>152.419,56</b>	<b>1.449.757,82</b>

P.M. 9 FS